

советы практиков

ДОМ



04.2015

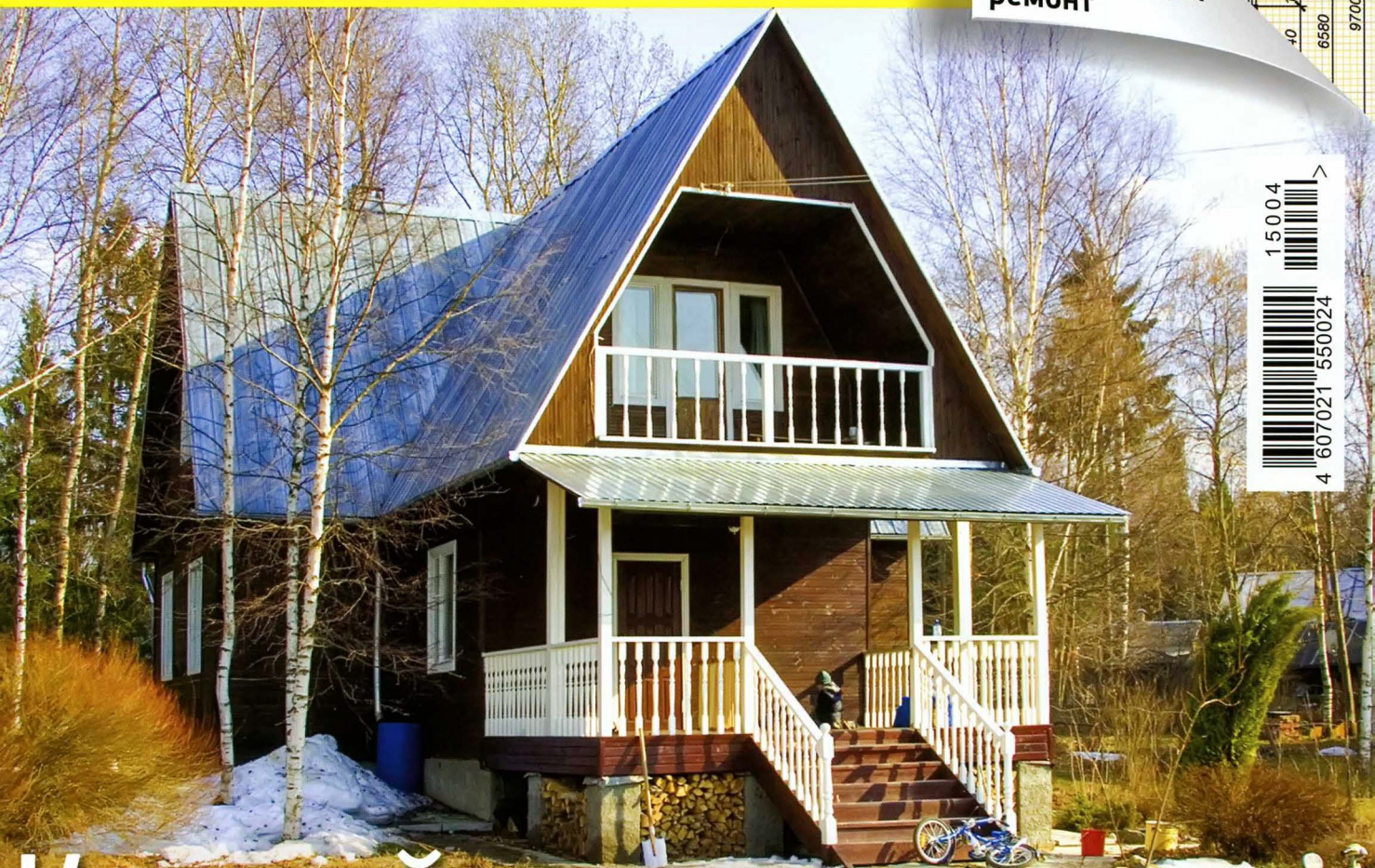
идеи
технологии
обустройство
реконструкция
ремонт



15004



4 607021 550024



Как найти ОПТИМАЛЬНЫЙ проект

Рекомендации опытного архитектора с. 6



с. 20

Если доски не в размер
Советы плотника



с. 34

Ремонт ванной
Бюджетный потолок



с. 37

Стал подтекать кран?
Починим сами!

Подписной индекс в каталоге «Роспечать»: 73095

ДОМ

НОВОСТИ И СОБЫТИЯ 4

ИДЕИ

Красиво, удобно,
прочно и... экономно 6

И жить, и работать 10

ОБУСТРОЙСТВО

В процессе жизни 12

ТЕХНОЛОГИИ

Загадка двойного фундамента 16

СОВЕТЫ ПРАКТИКОВ

Если доски не в размер 20

КВАРТИРА

НОВОСТИ И СОБЫТИЯ 24

ОБУСТРОЙСТВО

Про экономию электричества 26

Кухонные «мелочи» 30

РЕМОНТ

Бюджетный потолок 34

Не дожидаясь сантехника 37

СОВЕТЫ ПРАКТИКОВ

И весной нужно
беречь тепло в доме 38

МИР МЕБЕЛИ

Реставрация стула с перетяжкой 40

ДАЧА и САД

НОВОСТИ И СОБЫТИЯ 44

ТЕХНОЛОГИИ

Горбыльки в переплётё 46

ОБУСТРОЙСТВО

Озеленение крыши 48

Въезд на участок 50

СОВЕТЫ ПРАКТИКОВ

Продать дом —
подороже и побыстрее 52

Бережливость не каприз:
обрезки в дело — наш девиз! 56

ПЕЧИ и КАМИНЫ

Большая кухня
с русской печью 60

В КАЖДОМ НОМЕРЕ**СТРОИТЕЛЬНЫЕ**

ХИТРОСТИ 19, 22

ОТВЕТЫ МАКСИМЫЧА 59

НАША КОНСУЛЬТАЦИЯ

Мнение риэлтора 64

Рекомендации юриста 64

АНОНС 66

ВЫХОДНЫЕ ДАННЫЕ 66

Темы с обложки отмечены **так**



10

И жить,
и работать

16

Загадка двойного
фундамента

26

Про экономию
электричества

48

Озеленение
крыши

**Подписка
2015**

Не забудьте оформить подписку
на 2015 год по каталогу «Роспечать»
в вашем почтовом отделении!
Подписной индекс: **73095**

ВЫСТАВКА

Безопасность человека и его дома

Всем, кто заботится о безопасности своих близких, советуем посетить выставку «Охрана, безопасность и противопожарная защита. MIPS». Это крупнейшая по количеству экспонентов и самая представительная по составу участников международная специализированная выставка технологий безопасности в России и странах СНГ. На ней будут представлены средства индивидуальной защиты и охраны дома: системы противопожарной защиты людей и жилища, приборы видеонаблюдения, оборудование для связи и оповещения. На MIPS можно будет получить консультации ведущих специалистов отрасли.



Время и место проведения: с 13 по 16 апреля 2015, ВДНХ (Москва)

Годен для любой погоды

Саморасширяющийся однокомпонентный полиуретановый клей Soudabond Easy Winter создан для склеивания изоляционных панелей и гипсокартона при температурах от -10 до +35 °С, то есть с ним можно работать и при морозе. Клей выпускается в виде аэрозоля и прост в применении. После нанесения клей образует пену низкого расширения, которая заполняет и герметизирует неровности поверхности. Последующая обработка склеенных материалов, например, окрашивание, возможна уже через час.



Производитель — Soudal → Цена: от 300 руб.



Чистота без лишнего шума

К своему юбилею компания Kärcher, которой в 2015 г. исполняется 80 лет, выпустила новое изделие — K 4 Silent Edition. Это аппарат высокого давления с пониженным уровнем шума, который поможет автовладельцам и жителям загородных домов приводить в порядок свой автомобиль и наводить чистоту на участке, не нарушая тишину.

**Производитель — Kärcher
Цена по запросу**



Быстрый клей для плитки

Как правило, после укладки напольной плитки ходить по ней можно только через несколько дней. Недавно на рынке появился инновационный продукт — высокоадгезионный плиточный клей MasterTile FLX 23 повышенной эластичности. Этот водостойкий клей, выдерживающий температуру от -40 до +80 °С, прост в применении. Его неоспоримое преимущество — возможность использования поверхности уже на следующий день после укладки напольной плитки.

**Производитель — BASF
Цена: от 870 руб. за 25 кг**



Производитель — «Санрайз»
Цена по запросу

Все хорошо, прекрасная маркиза!

Для тех, кому не нужен постоянный навес над верандой, существует отличная альтернатива — складная маркиза. Модель ArmonyPlus прекрасно защищает от палящего солнца летом или проливного дождя осенью. А зимой её не нужно демонтировать или чистить от снега!



Мощный универсал

В доме всегда много работы — подпилить, отшлифовать, отточить... Но иметь инструменты для каждой операции неудобно, ведь они занимают много места. Компактный аккумуляторный универсальный инструмент PMF 250 CES от Bosch Green Tools поможет решить эту проблему. Высокопроизводительный двигатель мощностью 250 Вт оснащён функцией плавного пуска. Дополнительная рукоятка обеспечивает надёжный захват и полный контроль над инструментом. Система Bosch SDS позволяет производить быструю и простую смену оснастки без использования ключей.

Производитель — Bosch Green Tools
Цена: от 8 150 руб.

Струя светлей лазури

Компания Hansgrohe представляет революционный — хрустальный! — смеситель для раковины Achor Starck V. Оригинальная модель выглядит практически невесомой благодаря использованию в дизайне прозрачного материала. Кроме того, автор — знаменитый дизайнер Филипп Старк — срезал верхнюю часть излива, что позволяет не только любоваться движением воды, но и прикоснуться к ней.

Адреса фирм и магазинов вы найдёте на стр. 66.

Работать, не мусоря

Часто в доме для уборки используется один пылесос, а в мастерской — другой. Но с моделью SE 122 E от Stihl всё изменилось. Этот высокопроизводительный пылесос для сухой и влажной уборки оснащён универсальной насадкой для напольных покрытий, имеет розетку для подсоединения электроинструмента к сети. Есть возможность плавного пуска и регулировки частоты вращения двигателя. Во время работы в мастерской при запуске электроинструмента пылесос автоматически включается, а при остановке — выключается.



Производитель — Stihl
Цена: 25 490 руб.



Производитель — Hansgrohe
Цена: 17 685 руб.



Красиво, удобно, прочно и... ЭКОНОМНО

Сегодня архитектурные мастерские предлагают огромное количество типовых проектов, но каждый, столкнувшийся с проблемой выбора, знает, что это длительный и кропотливый процесс. Несколько советов помогут выбрать проект дома, оптимально подходящий именно для вас.

Проект

Если в составе проекта отсутствует трёхмерная визуализация, то непрофессионалу трудно представить дом снаружи и внутри, оценить все его качества. Вид построенного дома может неожиданно удивить, оказавшись не таким, каким представлялся по двумерным чертежам. Поэтому советуем выбирать из тех проектов, которые сделаны на основе объёмной виртуальной модели, где будущий дом собран буквально по кирпичику — там есть стены, лестницы, перегородки, перекрытия, кровля, окна и двери, настелены полы и расставлена мебель. Вы сможете наглядно оценить не только внешний вид, но внутреннее пространство, рассмотреть все элементы, детали и конструкции: ведь модель можно «вертеть», разглядывая со всех сторон, можно войти внутрь и оценить

привлекательность дома или, наоборот, увидеть во всей «красе» недостатки.

Дом и участок

Нужно проверить, позволяют ли габариты выбранного дома вписать его в участок гармонично и без нарушения нормативов. Если участок маленький, целесообразно строить дом с мансардой, так как при этом значительно экономится территория. С этой же целью можно использовать подземное пространство для устройства цокольного этажа. Кроме того, это позволит расположить хозяйственно-подсобные, общие и личные помещения на разных уровнях дома, что повысит его комфортность.

Внешний вид

Отнеситесь с осторожностью к домам с большим количеством декоративных

элементов — скорее всего, они прикрывают неудачные архитектурные решения и изъяны в пропорциях. Общеизвестно: истинная красота не требует макияжа. Кроме того, декор сильно удорожает строительные и эксплуатационные расходы, и на небольших домах, как правило, выглядит смешно и нелепо.

Планировка

Разумно, если близкие по режиму использования помещения размещены рядом: кухня — со столовой, столовая — с гостиной, спальня — с ванной, подсобка — с кухней. А такие «конфликтующие» друг с другом помещения, как, например, жилые и хозяйственные, private и «шумные», должны быть удалены друг от друга. Если эти азы зонирования в проекте соблюдены, вам будет комфортно.

Насколько грамотно организованы планы дома, можно судить и по коэффициенту эффективности. Он рассчитывается путём деления жилой площади наземных этажей на общую. Чем «умнее» планировка дома, тем ближе показатель к единице. Одним из признаков

эффективного использования площади можно считать минимальное количество коридоров. Искусный архитектор сумеет «подарить» вам взамен них дополнительную жилую комнату. Это особенно важно для небольших домов, где на счету не только каждый метр, но даже и сантиметр площади.

Эстетика внутреннего пространства

Красота интерьера зависит не от количества вложенных в него средств или уникальности предметов обстановки, а от искусства организации пространства. Старайтесь избегать проектов с «нарезкой» комнат, связанных друг с другом коридорчиками. Ведь даже в очень маленьком доме интерьеры могут выглядеть впечатляюще, например, если они организованы по принципу открытого пространства, свободно перетекающего из одного помещения в другое. Очень важно первое ощущение от дома. Что вы видите, войдя внутрь: коридор, дверь в туалет, утыкаетесь носом в кухню? Или, наоборот, впечатляетесь видом камина и лестницы?

Способность к изменениям

Не стоит рассчитывать, что даже при вполне удачном выборе готового дома, он устроит вас полностью: ведь это жильё было «сшито» для стиля жизни и участка другой семьи. Чтобы дом стал действительно вашим, возможно, понадобится что-то изменить. Это удастся сделать экономно, без ухудшения внешнего вида дома и удобства передвижений, если в его конструкции заранее предусмотрена такая возможность. Если в доме мало несущих стен, перепланировку провести легко, а подготовленные для расширения дома «зоны контакта» в местах предполагаемого стыка пристройки с существующей частью, упростят устройство проёма и обеспечат удобную связь старых и новых помещений.

Итак, выбор сделан

Если вы выбрали проект, проверьте его, пользуясь нашими советами. А е-

Дом СВЕТЛЫЙ 106 м²



План 1 этажа.

План мансарды.



Светлый

Жилой дом с четырьмя спальнями. Общая площадь дома — 106 м², жилая — 81 м². Дом очень компактный, его внутренние размеры — 8,7×7,0 м. Габаритные размеры в плане с учётом всех выступов и открытых веранд — 15,6×10,6 м. На первом этаже расположены гостиная и кухня-столовая, спальня для гостей или пожилых людей, санузел и топочная. Продуманное зонирование этажа позволяет видеть из окон не заборы соседей, а свой участок и парадный палисадник. На мансарде — внутренний балкон с видом на гостиную, три спальни и просторная ванная. В интерьере дома наиболее интересны открытая лестница и камин в высоком пространстве гостиной, а также необычные трапециевидные окна. Есть вариант с четырьмя спальнями в мансарде.

ли вы ещё на распутье, предлагаем вашему вниманию несколько опробованных жизнью проектов небольших домов с разной архитектурой, планами и размерами, но обладающих перечисленными ниже качествами:

- проекты разработаны на базе объёмной виртуальной модели, что гарантирует отсутствие ошибок в чертежах и

позволяет получить наглядную информацию о доме;

- архитектура домов стильная, но без дорогостоящих деталей; основа интерьеров — эффектное пространство первого этажа с камином и лестницей;

- в каждом из домов есть необходимый минимум общих помещений и 4–6

спален, расположение помещений «неконфликтно»; эффективность использования площади и объёма здания очень высока, так как отсутствуют коридоры и чердаки;

— дома компактны, любой можно разместить на небольшом участке, а их полифасадность, наличие двух входов («тёплого» и летнего) и продуманное расположение окон упростят их привязку к участку;

— заложена возможность увеличения или перепланировки дома без ухудшения внешнего вида и комфортности;

— фундаменты и перекрытия просты в изготовлении, оригинальные конструкции кровли не требуют дополнительной отделки после монтажа;

— стены выполнены из газосиликатных блоков, что удешевит отделку и минимизирует расходы на отопление.

Объём журнальной статьи не позво-

ляет рассмотреть каждый из представленных проектов детально, но так как все они разработаны на основе виртуальных моделей, это можно сделать в проектном бюро «Инваполис». На сайте можно увидеть и другие дома.

О. Местер, С. Бутусова, архитекторы

Тел./Факс: (495) 618-83-28,

8-916-142-92-95.

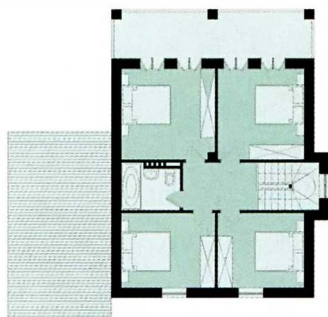
e-mail: invapolis@yandex.ru

www.invapolis.ru

Дом ОГОНЁК 126 м².



План 1 этажа.



План мансарды.



ОГОНЁК

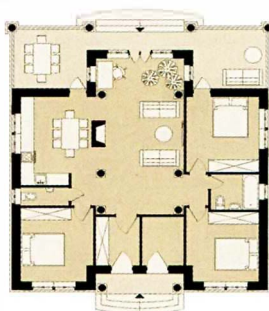
Жилой дом с мансардой. Общая площадь — 126 м², жилая — 95 м². Габариты дома: длина без веранды — 9,7 м (с верандой — до 12,7 м), ширина — 12,8 м (9,3 м — без стоянки). Это делает возможным его

строительство на узких участках. Этот дом не имеет двусветного пространства, но зато в мансарде разместились четыре спальни. Приём отделки поверхностей естественным камнем, использованный на фасадах, можно пере-

нести и в интерьеры помещений. Характерная особенность этого дома — большие веранды на обоих этажах, дающие возможность в любую погоду «открыться» природе и наслаждаться красотой своего сада.



Дом АДРИАТИКА 99 м². План.



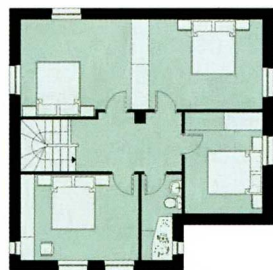
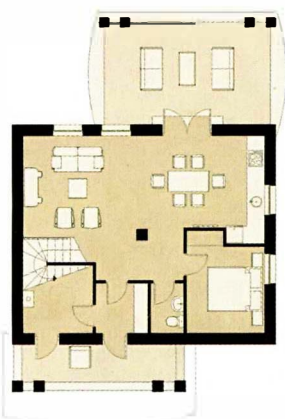
АДРИАТИКА

Жилой одноэтажный дом с тремя спальнями. Общая площадь — 99 м², жилая — 73 м². Размеры в плане — 11,6 × 11,8 м (13,2 м с учётом веранд). Комфортность проживания в нём максимально приближена к жизни в городской квартире,

все помещения доступны для людей с ограниченной подвижностью, пожилых и детей. Зонирование и планировка продуманы, размеры комнат небольшие, но позволяющие разместить необходимый набор мебели. Главное пространство дома — оформленные колоннами кухня-

столовая, гостиная и холл. Планировка общественной зоны выполнена таким образом, что здесь могут находиться одновременно все домочадцы: дети — за компьютером, молодежь — в столовой и старшие — у камина. Из общих помещений можно выйти на летнюю веранду. Двухчастное деление веранды предполагает возможность одновременного размещения на ней большой шумной компании и уединения. Кухня-столовая при желании может быть полностью изолирована. Выбор образа средиземноморского дома подсказан симметричным планом, пропорциями строения, а также желанием открыть все помещения природе.

Дом КАНТРИ 127 м².



План мансарды.



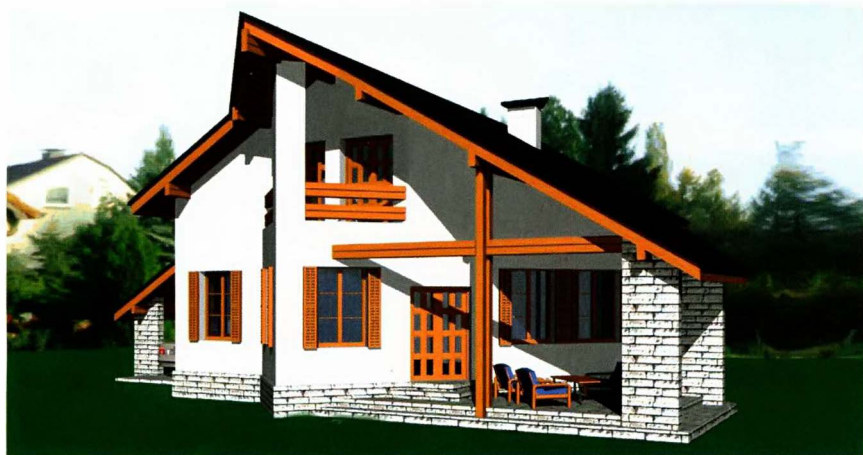
План 1 этажа.

КАНТРИ

Жилой дом с мансардой и цокольным этажом. Общая площадь всех помещений — 127,5 м², жилая — 98,0 м², площадь цокольного этажа — 60 м². Размеры — 9,60 × 7,9 м (с крыльцом и террасой — 9,60 × 13,0 м). Габариты позволят расположить его без нарушения существующих норм даже на участках площадью 5 соток.

Особенности архитектуры этого дома — портик на колоннах, уютная терраса с перголой для вьющихся растений и высокие «французские» окна от пола. Внутреннее пространство свободно от несущих стен: перекрытия и кровля устроены по балкам, опирающимся на колонну в центре этажа. Это позволит сделать планировку по своему усмотрению. В простран-

стве первого этажа объединены каминная, столовая, холл с лестницей и кухня в нише. Столовую и кухню можно изолировать от каминной, построив под несущими балками стенки. На этаже есть гостевая спальня с гардеробом, рядом с ней — санузел. В мансарде ещё четыре спальни, каждая с гардеробной. Есть возможность «роста» дома.



Дом ЕВРОПЕЙСКИЙ 123 м²



План мансарды.



План 1 этажа.

ЕВРОПЕЙСКИЙ

Жилой дом шестикомнатный с мансардой и цокольным этажом. Общая площадь наземных этажей составляет 123 м², жилая — 99,0 м². Площадь цокольного этажа — 65 м². Размеры — 9 × 9 м, с террасой — 9 × 12 м, с навесом для авто и террасой — 9 × 16 м. Дом легко вписывается даже в 6-соточные участки. Архитектура дома элегантна, стиль задают «парящий» силуэт крыши, треугольный эркер и балкончик над

ним, диагональная стена каминной, просторная садовая терраса и отделка деталей деревом. Главный вход — через прихожую с гардеробом в просторный двухсветный холл с лестницей.

Единое пространство первого этажа с гостиной, каминной и кухней практически свободно от несущих стен, но при желании его можно разделить на отдельные помещения. Одна из спален и санузел расположены при входе, ещё три спальни и

просторная ванная с туалетом — в мансарде. Каждая спальня имеет гардеробную. Из двух спален есть выход на треугольный балкончик над эркером.

И жить, и работать

Надёжный дом, построенный из разных материалов, обладает широкими архитектурными возможностями. При этом возвести красивое здание можно относительно недорого. О выгодах комбинированной постройки рассказывает архитектор.



Второй этаж дома — бревенчатый. Для жилых помещений древесина — самый экологичный материал.

Несущие стены современных малоэтажных жилых зданий чаще всего возводят из какого-либо одного материала — кирпича, бетона, дерева. Но жилища XVIII, XIX и начала XX вв. иногда возводили комбинированным способом: стены первого этажа — каменные, а второго — деревянные. Подобная технология строительства домов встречается и сейчас. Более того, она получила дальнейшее развитие в связи с появлением новых строительных материалов и технологий.

Конструктивные особенности

Стены нижней части комбинированного дома (первого или цокольного этажа) несут основную нагрузку и их возводят из кирпича, бетонных или пенобетонных бло-

ков. Современные прочные материалы, применяемые для кладки стен первого этажа, по своим теплотехническим показателям близки к деревянным конструкциям, что улучшает микроклимат в доме. Каменные конструкции не горючи, а следовательно пожаробезопасны. Поэтому в этой части дома можно без опасений разместить гараж, мастерскую, баню-сауну, котельную, гостиную с камином.

Все наружные стены первого этажа возводятся из одного и того же материала, например, кирпича, который можно оштукатурить или облицевать плиткой (натуральной или искусственной).

Для возведения же верхнего этажа комбинированного дома используют оцилиндрованное бревно, обычный или клеёный брус, а также каркасные конструкции с обшивкой панелями.

Функции помещений

В последние годы по заказам предпринимателей архитекторы разрабатывают проекты домов, в которых первые этажи используются как магазины, небольшие склады и ремонтные мастерские, а второй этаж и мансарда — как квартира владельца.

В прошлом булочник, мастеровой, ювелир, аптекарь, врач, юрист имели дом и своё дело под одной крышей, что было очень удобно: не нужно терять время на дорогу к месту работы, а дело — под постоянным присмотром хозяина. Кроме того, подрастающие дети видят и понимают, чем занимаются родители, и с малых лет приобщаются к семейному бизнесу.

Таким образом, разбивая дом по вертикали на две функциональные зоны (жилую и рабочую), мы получаем максимально удобное распределение пространства. Оно рационально с точки зрения и пожарной безопасности, и экологии. Кроме того, звуки и запахи домашней жизни не проникают в деловую зону и наоборот.

В отличие от первого (кирпичного или каменного) этажа второй (деревянный) — более дешёв и экологичен. Кроме того, деревянная надстройка меньше выстуживается, не промерзает и не отсыревает. Тёплые тона стен, обшитых естественной древесиной, оказывают благоприятное психологическое воздействие на человека.

Архитектура

Конструкция, в которой каменный этаж дополнен лёгкой деревянной надстройкой, обладает большими возможностями в плане архитектурной выразительности. Как правило, такое жилище отличается своеобразным внешним видом и декором фасада.

На первом этаже, где размещают деловую часть (офис, торговый зал, мастерские и т.п.), высоту потолков делают 3,0–3,6 м, а на втором этаже — 2,5–2,7 м.

Очень часто фасад деревянного второго этажа украшают традиционными элементами деревянного зодчества: резными карнизами, наличниками, точёными балясинами ограждений балконов. Подобный декор придаёт верхней части дома особую лёгкость и импозантность, которая подчёркивается «тяжёлой» кирпичной или каменной нижней частью.

Древесина отличается низкой теплопроводностью. Деревянные стены сохраняют тепло в доме зимой и прохладу — летом. Они имеют малый вес, поэтому есть возможность сэкономить за счёт сооружения менее массивного фундамента.

Строительство

Важная особенность комбинированного дома — это обеспечение прочного соединения нижней каменной части с деревянной надстройкой. Для этого устанавливают стальные анкеры. Их закладывают в верхнюю часть кирпичной или бетонной стены, закрепляя затем с их помощью первый венец брёвен или брусёв второго этажа. Обязательно устройство слоя гидроизоляции между каменной и деревянной частями по-

стройки. Обычно укладывают рубероид и пенополиуретан. Затем монтируют балки межэтажного перекрытия и кладут последующие венцы.

Фасады

Очевидно, что архитектурное решение фасада необходимо определить ещё на стадии проектирования. Для комбинированного дома есть два основных варианта. Первый — когда используют декоративный материал или конструктивные элементы, позволяющие зрительно объединить каменную и деревянную части в одно целое.

При втором варианте фасад разделён по горизонтали на две части, причём каждая может иметь свою отделку или естественную фактуру материала (рис. 1). Первый этаж можно облицевать кирпичом, натуральным или искусственным камнем и оштукатурить. Деревянные стены, выполненные из профилированного бруса или оцилиндрованного бревна, чаще всего окрашивают. Если использовать обыкновенный нестроганный брус, то его отделяют вагонкой, панелями, искусственным камнем, виниловым или металлическим сайдингом.



Рис. 1 Стены первого и второго этажей — из разных материалов.

Планировка

Планировка помещений дома, в котором жильё и работа объединены под одной крышей, зависит от функционального назначения первого и второго этажей.

В случае размещения на первом этаже мастерской, торгового павильона или офиса вход в них делают отдельным. На первом этаже предусматривают рабочие и подсобные помещения (рис. 2). По установленной в доме двухмаршевой лестнице можно подняться в жилые помещения второго этажа: в спальни для взрослых и детей, комнату отдыха и туалет. Здесь же расположена и сауна. Как на первом, так и на втором этажах перегородки должны надёжно звукоизолировать одно помещение от другого.

В. Страшнов

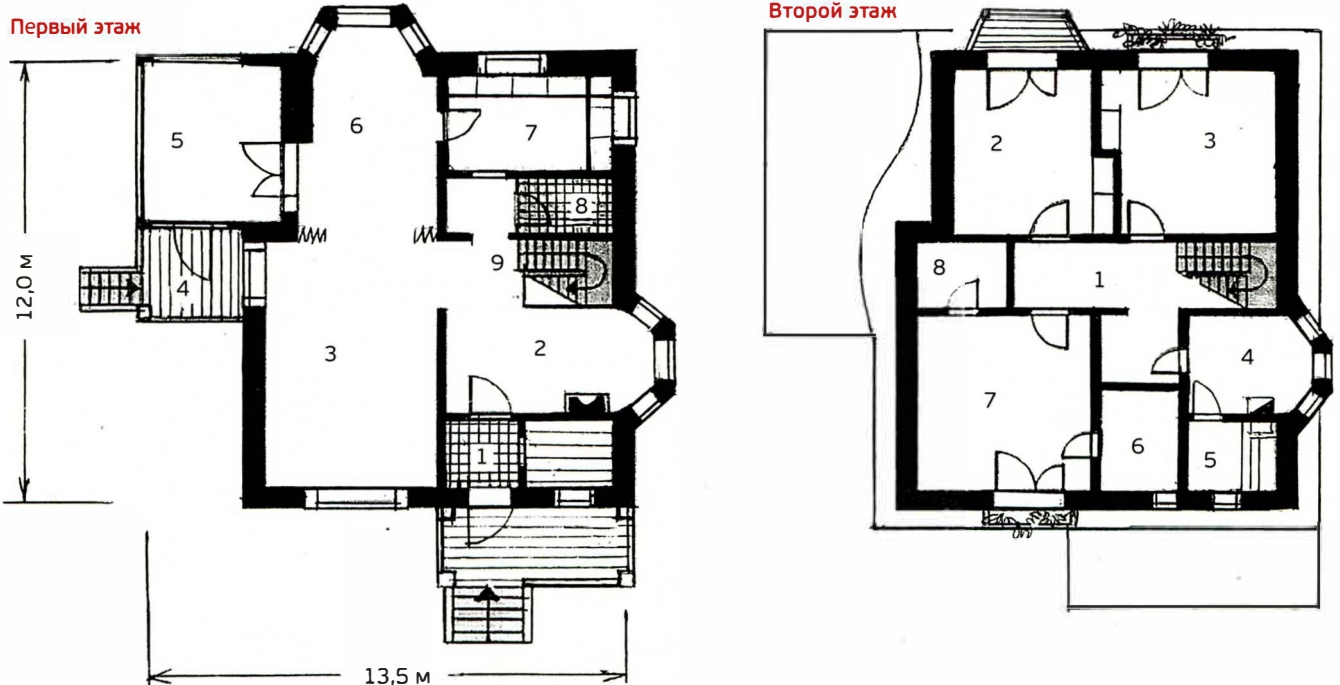


Рис. 2. Вариант планировки комбинированного дома
Первый этаж: 1 — тамбур; 2 — каминная; 3 — гостиная; 4 — вход для клиентов; 5 — веранда; 6 — рабочее помещение; 7 — вспомогательное помещение; 8 — санузел; 9 — лестница.

Второй этаж: 1 — холл; 2, 3 — спальни; 4 — комната отдыха; 5 — сауна; 6 — душевая; 7 — спальня хозяев; 8 — гардероб.



В процессе ЖИЗНИ

В феврале 2006 года в журнале «Дом» вышла моя статья о постройке своего дома. Тогда я оказался недалёк от истины, предположив, что довольствоваться достигнутым результатом мы будем недолго...

Размеренная домашняя жизнь в течение пяти лет сопровождалась мелкими усовершенствованиями. Появлялись шкафы, столы и мягкую мебель, вместо ванной установили душевую кабину. За это время наши сын и дочь

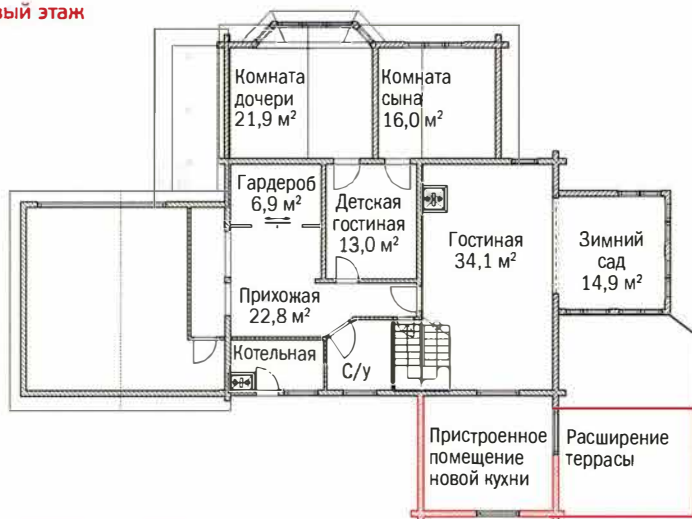
выросли и обзавелись своими семьями. Несмотря на то, что у них есть квартиры в Москве, к счастью, они живут с нами. Кроме того, в каждой семье есть свои автомобили. Так что у нас назрела необходимость весьма серьёзных переделок.



Гостиная в доме

Необходимость расширения внутреннего пространства в первую очередь касалась гостиной, кухни и примыкающей к ней террасы. После того как дети пережились, у нас стали часто собираться вновь обретенные замеча-

Первый этаж



Второй этаж

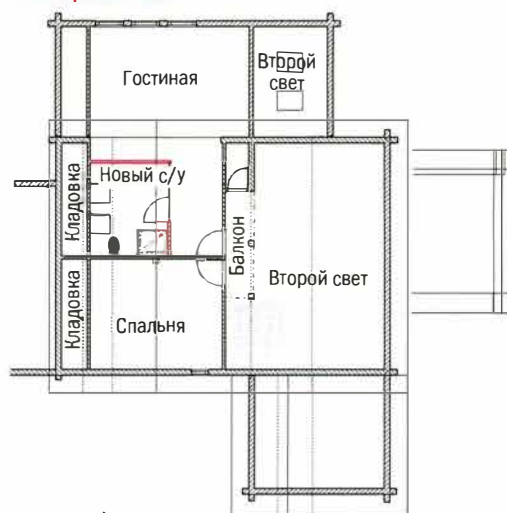


Рис. 1. Планировка дома (красным цветом выделены добавленные стены и перегородки)



тельные родственники. Повзрослевшая детская компания тоже увеличилась в полтора раза.

Так что гостиная стала маловата. Было решено вынести кухню из зоны гостиной в пристроенное рядом помещение размерами 4 × 4,6 м (рис. 1). На месте ок-

на старой кухни организовали проём, а окно «переехало» на стену кухни новой.

В качестве материала для стен на этот раз был выбран клеёный брус. Остальное всё по прежним схемам: фундамент — ростверк по сваям, пол — многослойная конструкция и пр.¹

Я предполагал, что будет сложно найти напольную плитку для восстановления части покрытия в гостиной и устройства пола на новой кухне. Каково же было моё удивление, когда в магазине на Вятской улице в Москве в наличии оказались остатки плитки коллекции десятилетней давности — всех типоразмеров и с бордюрами!

С кухонной мебелью вышло не так просто. В 2001 году мы купили кухню производства Дубнинской фабрики «Экомебель» с фасадами из тонированной под ваниль березы. Кухня за десять лет несколько не потеряла своей привлекательности. Естественно, что в 2011 году этой коллекции и след простыл. Новое помещение было больше старого, и возникла необходимость увеличить количество кухонной мебели. Выкидывать исправную и нравящуюся мебель, а взамен ставить такую же новую было жалко. Помогли специалисты «Экомебели», любезно согласившись из-



Кухня



¹см. статью «Я люблю этот дом» в журнале «Дом» №2 за 2006 г.

Вид на дом до реконструкции



Прижилась идея декорировать новую террасу ретро-штучками

готовить необходимое количество фасадов по нашему образцу. А подобрать цвет и грамотно их покрасить помогли мои друзья на мебельной фабрике в Мытищах.

Терраса

Естественным продолжением кухни у нас всегда была открытая терраса. Но удовольствие от пребывания там омрачалось отсутствием возможности использовать её во время непогоды. Устроить крышу над ней мешало то, что свес крыши дома находился уже довольно низко и продолжить его, сохранив приемлемую высоту, не представлялось возможным. В итоге мы нашли другое решение (рис. 2).

Кровля навеса — из монолитного поликарбоната. Заявленные физиче-

ские свойства этого замечательного материала шли вразрез с моими представлениями о необходимой толщине покрытия при шаге стропил 700 мм. Казалось, что необходимо, по крайней мере, 8–10 мм. Производитель утверждал, что достаточно 4 мм. В итоге в угоду собственным сомнениям приобрёл тонированный поликарбонат толщиной 6 мм.

Трёхлетняя эксплуатация показала, что наверняка хватило бы расчётных 4 мм. Прозрачная крыша не уменьшила пространство, позволила проводить время за столом на террасе в тёплую, но дождливую погоду и стала удачным дополнением архитектурного облика дома.

Несмотря на использование специальных алюминиевых профилей

для крепления поликарбоната, полностью герметизировать крышу не удалось. Судя по тому, что протечки являются блуждающими, это вызвано, скорее всего, тем, что из-за высокого коэффициента теплового расширения материала листы «ёрзают» в течение дня в зависимости от положения солнца. Из-за этого во время дождя в местах стыков листов появляются капельки воды, причём редко и в разных местах. Поэтому сказать, что крыша протекает, нельзя. Явление, конечно, неприятное, но не критичное.

Из-за этих же «ёрзаний» необходимо обеспечить достаточную свободу в местах крепления, иначе крепёж вырвет при температурных деформациях или треснет само покрытие.

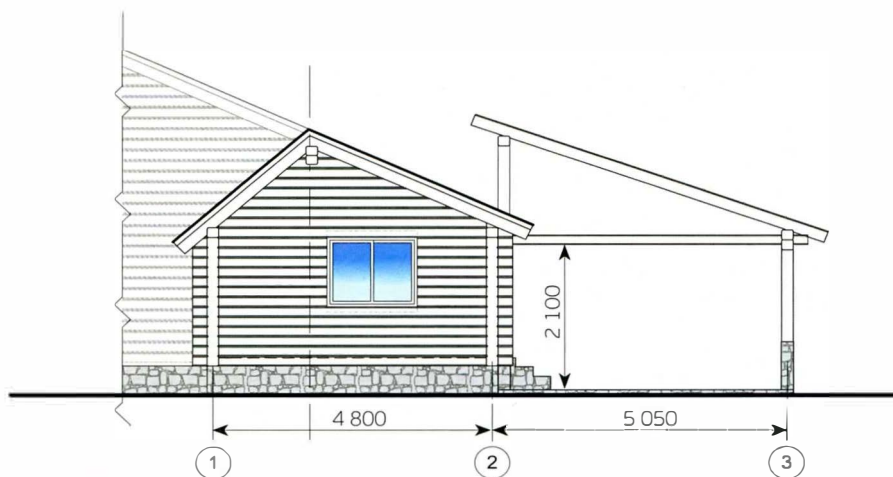


Рис. 2. Схема пристроенного навеса





Так выглядела гостиная 9 лет назад



Отделка стен в гостиной изменилась

Гостиная

Отделка стен в гостиной

На память о бывшей кухне в расширенной гостиной остались стены со следами креплений полок, гнездами от розеток и сантехники. Банально закрывать это безобразие вагонкой не хотелось. Так что в поисках решения прошло довольно много времени. Наконец мы с женой собрали волю в кулак и решили декорировать стены тканью.

Поездив по магазинам, нашли приглянувшуюся ткань. Однако цена её оказалась настолько велика, что возникла ещё одна пауза. Повторный «подход к штанге» показал, что этой ткани уже нет в Москве и неизвестно, когда будет. Опять пауза...

Через какое-то время я оказался по делам в Китае и там понял, что все ожи-

дания были не напрасными. В последний день перед отлётом попросил партнёров отвезти меня туда, где продают ткани.

Сказать, что выбор там огромный, — ничего не сказать: по-моему, там было несколько тысяч видов тканей. В мучениях я всё-таки выбрал ткань. Обошлась она мне в 24 раза дешевле московской. Доставить её к самолёту не успели, так что получал я её с приключениями, но она доехала до Москвы.

В качестве основы использовали 12-мм фанеру. Так что ровные стены оказались не «пустыми на ощупь» и получили дополнительное утепление.

Второй этаж

Ритм жизни не позволял использовать бильярд настолько часто, насколько это предполагалось при его

установке. По моим наблюдениям, это довольно частая ситуация с мёртворождёнными бильярдными в загородных домах. Вот и наша гостиная комната на втором этаже практически была «исключена из оборота». Там мы выгородили себе просторный санузел и обустроили спальню.

Заключение

Таким образом, в творчестве и строительных муках, наш любимый дом вырос и наполнился новым содержанием.

Правда, на сегодняшний день, боюсь, что резервы его усовершенствования исчерпаны. Попытки ещё что-нибудь улучшить разбиваются или о нехватку территории, или ведут к разрушению, на мой взгляд, удачно сложившегося архитектурного облика. Хотя... В связи с рождением внука душевую кабину мы опять заменили ванной. За один день! То ли ещё будет!

Изменения коснулись не только дома но и приусадебного участка. Расширили стоянки, сделали погреб и пруд... Но это тема для отдельной статьи.

Удачное архитектурное решение было оценено моими клиентами. Было выполнено несколько ремейков моего дома с незначительными изменениями внутренней планировки.

К сожалению, промышленное строительство отвлекло меня от возведения так любимых мною деревянных жилых домов. Но я лелею надежду ещё к ним вернуться.

А. Ревич, Москва



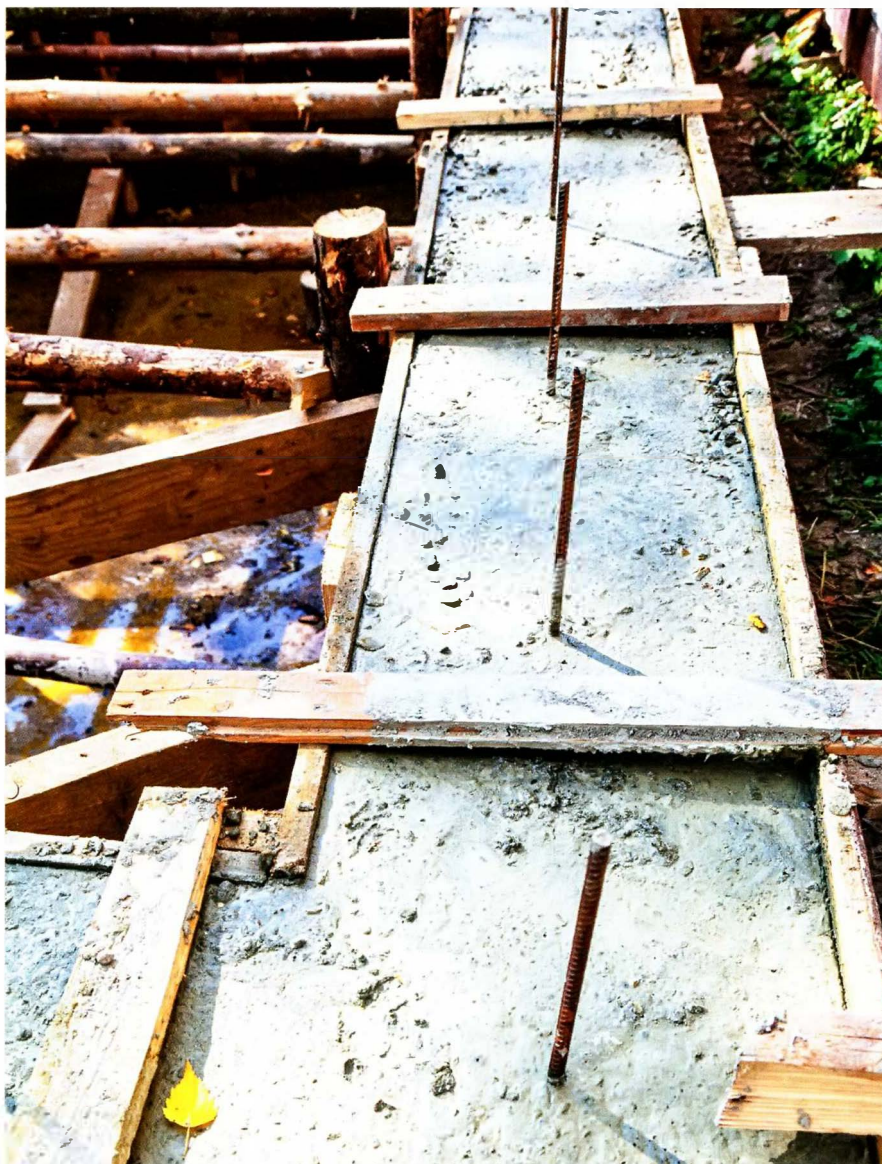
Вместо бильярдной, которой практически не пользовались, устроили спальню и...



...выгородили просторный санузел



Проект получил достойную оценку — построено ещё два похожих дома.



Всё чаще в популярной технической литературе и на страницах Интернета встречаются предложения по устройству под лёгкие малоэтажные дома двойных фундаментов: ленточно-столбчатых, ленточно-свайных, плитных с забивными блоками или сваями, ленточных сборных на монолитной плите. Например, один из авторов пишет: «Новаторским решением... является сооружение мелкозаглублённых ленточных фундаментов, усиленных буронабивными сваями...». И это удивительно! Ведь даже в многоэтажном строительстве под один объект обычно применяют один тип фундамента: столбчатый, ленточный, плитный или свайный. Похоже, такие авторы путают ростверк с ленточным фундаментом. Обе эти конструкции внешне похожи, но по-разному взаимодействуют с грунтом основания.

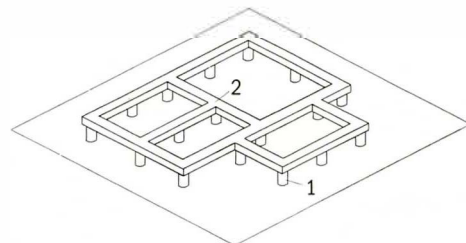


Рис. 1. Общий вид столбчатого фундамента с ростверком:
1 — столбчатый фундамент;
2 — ростверк.

Загадка двойного фундамента

Если бригадир шабашников предлагает застройщику за повышенную цену изготовить более надёжный «двойной» фундамент, то стоит задуматься о профессионализме таких работников или их добросовестности.

Ростверк

Известно, что столбчатые и свайные фундаменты применяют с ростверком (сборным или монолитным), а в некоторых случаях и без него (когда сборные цокольные панели устанавливают непосредственно на фундаментные конструкции).

Назначение ростверка — объединить оголовки свай или столбов фундамента (в том числе — буровых опор) в единую пространственную конструкцию (рис. 1). На ростверке можно возвести цоколь, например, из кирпичной или блочной кладки или непосредственно на него положить плиты цокольного перекрытия или деревянные балки (лаги) и вести кладку стен. Нагрузки

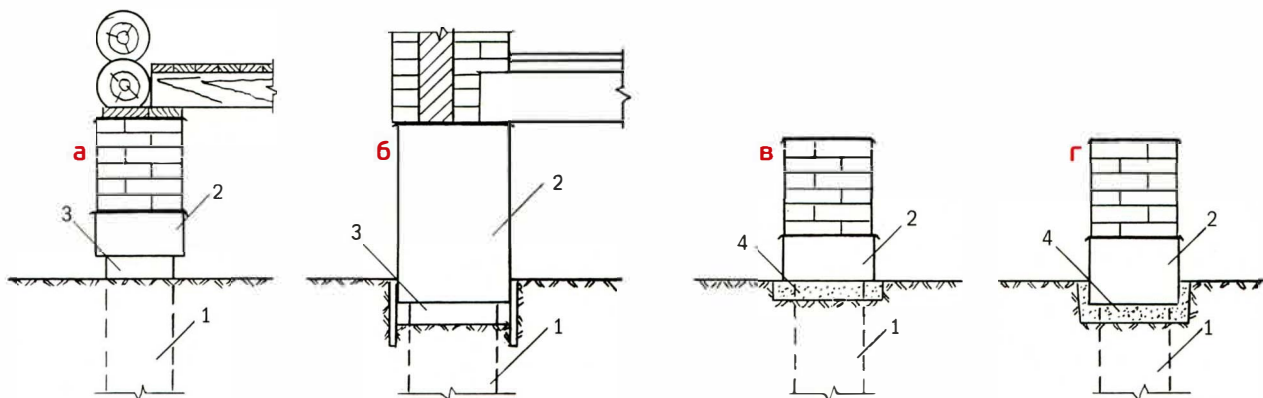


Рис. 2. Варианты устройства цоколей: а – цоколь поднят над грунтом; б – цоколь заглублён в грунт с зазором; в, г – опирание цоколя на грунт. 1 – столбчатый фундамент; 2 – ростверк; 3 – зазор между грунтом и ростверком; 4 – песчаная выравнивающая подушка.

от надфундаментных конструкций ростверк передаёт на основание через фундамент.

Под лёгкими домами на пучинистых грунтах, чтобы исключить вредное воздействие нормальных сил пучения на целостность конструкций, цоколь отрывают от основания (см. фото). При этом его устраивают выше или ниже поверхности грунта (рис. 2). Величина зазора между грунтом и нижним краем цоколя зависит от степени пучинистости грунта. В слабопучинистых грунтах достаточно зазора в 5 см, в сильнопучинистых его увеличивают до 15–20 см. Почему эти столбчатые фундаменты, как бы выходя из ряда известных конструкций, стали столбчато-ленточными, можно только гадать.

В более тяжёлых домах на слабопучинистых и практически непучинистых грунтах ростверк может опираться непосредственно на грунт (см. рис. 2 в, г) – на поверхности или на некотором заглублении. Ростверк можно устраивать различной высоты – от 0,2 до 0,6 м и

выше. При повышенной высоте он может выполнять функцию цоколя.

В ряде случаев строители не принимают во внимание особенности пучинистых грунтов, составляющих подавляющее большинство строительных площадок, и без всякого расчётного обоснования устраивают для лёгкого дома заглублённый ростверк, опирая его на грунт.

В чём отличия?

Ростверк, устроенный на грунте, очень похож на ленточный фундамент, поэтому некоторые строители называют такой фундамент, например, ленточно-столбчатым. Похож-то он похож, но всё же не является ленточным фундаментом, так как не передаёт нагрузку на основание. Нагрузка на основание, как отмечалось выше, передаётся через фундаментные конструкции, на которые ростверк опирается.

Чтобы ростверк мог включиться в работу как ленточный фундамент, столбчатые, буровые опоры или сваи должны

получить некоторую осадку. Это возможно в следующих случаях:

- фундамент применяют без каких-либо расчётов, и его несущая способность оказывается меньше нагрузок от дома;

- при некачественном выполнении технологических операций, когда, например, при изготовлении буровых опор разрыхлённый грунт в забое скважины перед бетонированием не уплотняют или бетон укладывают в скважину с грунтовой водой. В этом случае для качественной укладки бетона в промышленном строительстве применяют специальное оборудование с бетонolitными трубами. При обычной укладке бетона в жилом малоэтажном строительстве вода вытесняется из скважины вместе с цементным молоком, и что остаётся в забое, проконтролировать невозможно;

- фундамент специально запроектирован с несущей способностью меньшей, чем требуется по действующим нагрузкам. Этот вариант маловероятен, так как в фундаментостроении такой подход до последнего времени не применялся.

Если даже ростверк частично или полностью включится в работу, для надфундаментных конструкций дома ничего хорошего из этого не последует. Так как нагрузки от дома по разным стенам существенно различаются, осадка фундаментных опор происходит неравномерно.



Фото: строительство коттеджа на столбчатых фундаментах с ростверком, приподнятым над грунтом.

Так как большинство строительных площадок сложены пучинистыми грунтами, касательные силы пучения, действующие по боковой поверхности опор, как правило, превышают нагрузки от малоэтажных домов. Из года в год накапливаются остаточные деформации пучения. Неравномерность осадки дополняется неравномерными деформациями пучения. При недостаточной высоте ростверка его жёсткости не хватает для компенсации неравномерных деформаций.

Особенно чувствительны к неравномерным деформациям дома со стенами из кладочных материалов (кирпичные, блочные). Когда неравномерные деформации превышают допустимые значения, строительные конструкции разрушаются. Например, для кирпичных домов допустимые относительные деформации составляют 0,0005. Это значит, что прогиб (выгиб) ростверка и кирпичной стены длиной 10 м не должен превышать 5 мм, а стены длиной 5 м — 2,5 мм. Многие загородные дома на таких фундаментах имеют повреждение стен.

Столбчатые фундаменты с уширением

В последнее время при строительстве малоэтажных домов нашли применение

столбчатые фундаменты из небольших буровых опор с уширенной опорной частью.

Если нагрузка, которую можно на них передать по грунтовым условиям, больше или равна нагрузкам от дома, то второго фундамента не требуется. Если при этом уширение в пучинистых грунтах устроено ниже глубины возможного промерзания (максимальное промерзание по Московской области за десятилетний период наблюдений составило 1,95 м), а ростверк приподнят над грунтом, то такие фундаменты надёжны.

Если несущей способности буровых опор с уширением недостаточно для восприятия нагрузок от дома, и ростверк включается в работу как ленточный фундамент, то решение одной проблемы порождает другие.

За счёт уширения буровые опоры как якоря могут удержать ростверк от выпучивания. Но в средне- и сильнопучинистых грунтах развиваются огромные нормальные силы пучения — до 80 тс/м², которые действуют на подошву ростверка. Тогда требуется усиленное армирование ростверка и опор.

Расчёты показывают, что при высоте ростверка 0,2 м и шаге опор 1,5 м в сильнопучинистых грунтах для верхнего пояса армирования требуется арматура \varnothing 26 мм, а при высоте ростверка 0,6 м — \varnothing 14 мм. При армировании бу-

ровой опоры четырьмя стержнями требуется арматура \varnothing 16 мм. Получается, что при двух фундаментах требуется ещё и мощное армирование, что существенно влияет на стоимость.

Непонятно, что мешает создателям двойных фундаментов запроектировать один, но надёжный. Что это за ленточный фундамент, которому нужны подпорки? Что это за столбчатый фундамент или буровая опора, которые не могут нести нагрузку от дома без второго фундамента? Ведь задача в этом случае решается просто: рассматривают такой фундамент, который может нести проектные нагрузки без усиления другими конструкциями. При этом стоимость даже трудоёмкого проектирования на 1–2 порядка ниже стоимости устройства дополнительного фундамента.

Если нет технологического оборудования, позволяющего изготовить требуемую конструкцию, обычно применяют другой тип фундамента.

Проблема двойных фундаментов, кроме технической составляющей, имеет ещё и экономическую. Двойной фундамент в 1,5–2,0 раза дороже одностоечного. Строителям это на руку — чем больше объём работы, тем выше оплата. В этом нет никакого противоречия, так как они хотят заработать. Однако застройщика (заказчика) такие фундаменты вряд ли могут устроить.

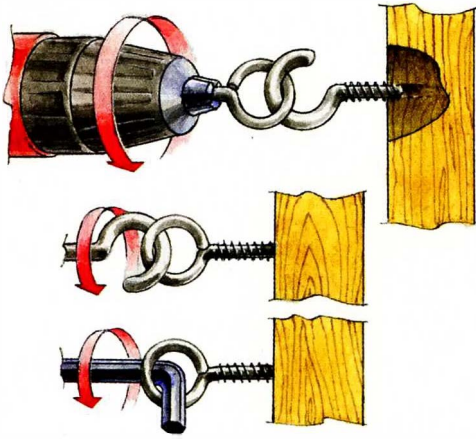
Заключение

Решение об устройстве двойного фундамента является следствием отсутствия расчётного обоснования и учёта грунтовых условий строительной площадки, полученных на основе инженерно-геологических изысканий. Налицо стремление искусственно увеличить объёмы и стоимость работ.

Устраивать двойной фундамент под одним малоэтажным лёгким домом нет никакого смысла ни с технической, ни с экономической точки зрения. Два фундамента следует устраивать под двумя домами.

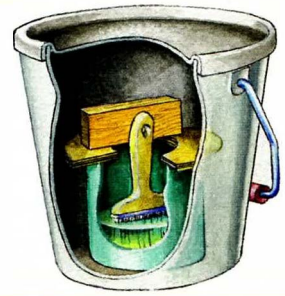
Л. Гинзбург,
кандидат технических наук





Шуруповёрт с крючком

Чтобы завернуть с помощью шуруповёрта рым-болт в деревянную заготовку, можно использовать Г-образный ключ-шестигранник или шуруп-крюк большого размера. Если же, наоборот, надо завернуть крюк-шуруп, то поможет подходящий рым-болт. Разумеется, для начала надо просверлить заходное отверстие в месте установки крюка и наживить последний на полтора-два оборота.



«Гараж» для кисти

Настоящие маляры очищают свои кисти каждый день. Автор идеи, чтобы избавиться от необходимости чистить кисть часто, сделал для неё «гараж», состоящий из малого ведёрка (банки), фанерного кольца и закреплённого на нём вертикально отрезка доски с гвоздём для подвески кисти. Вся эта конструкция помещена в большое ведро от краски с плотно закрывающейся крышкой. В малое ведро наливается растворитель в количестве, достаточном для погружения щетины кисти. Плотная крышка большого ведра предохраняет растворитель от испарения, а он, в свою очередь, защищает кисть от засыхания.

Натянуть «струну»

Всем известен карниз типа «струна». Его легко сделать из стандартных метизов. Нужны небольшой талреп и шурупы-кольца для поддержания проволоки-«струны». Через кольца удобно пропустить трос (провод), а талрепом создать нужное натяжение.

Чтобы талреп не слишком бросался в глаза, поместите его вертикально ниже подоконника — дополнительные полтора метра провода, малозаметные за краем шторы, не испортят общего вида. Следует использовать трос или провод высокой жёсткости, чтобы хода талрепа хватило для натяжения. Легко тянущийся трос здесь не подойдёт.

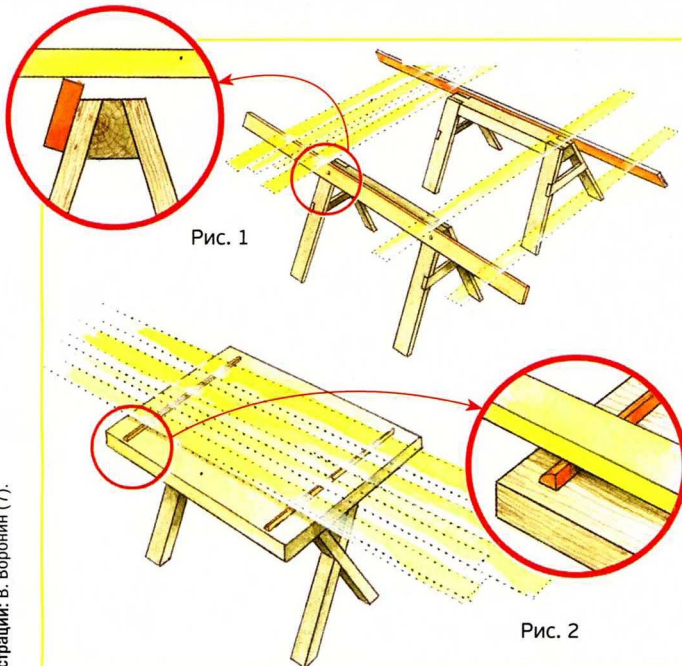


Рис. 1

Рис. 2

Покрасить и просушить

Обычно в хозяйстве у домашнего умельца есть пара козлов, которые всегда находят применение. Их можно использовать и для покраски досок. Но когда надо обрабатывать вторую сторону заготовки, её надо перевернуть. При этом недавно окрашенная поверхность будет лежать на козлах, и площадь контакта доски с ними довольно большая. Кроме того, на небольших опорах много досок не помещается.

Обе проблемы можно решить одновременно, если к боковой стороне каждого козла прикрепить шурупами достаточно длинную доску (рис. 1). Поверхность контакта уменьшается до минимума, а более длинные доски обеспечивают намного больше места, чтобы разложить доски для сушки.

Если же работать приходится на столе, то по его краям можно зафиксировать пару длинных штапиков (рис. 2).

Советами поделились А. Власенко и В. Воронин



Избежать лишних трат при покупке

В соответствии с ГОСТ все пиломатериалы изготавливают с определённым допуском по длине. Равен он 1 см на 1 пог. м пиломатериала, но в сумме не превышает 5 см на доску (брус) длиной 6 м. Этот небольшой запас нужен для того, чтобы можно было отторцевать материал точно в размер, отрезав потрескавшийся или неровный кончик. И это очень удобно.

Но иногда доски поступают в магазин с большими припусками, например, имеют длину 6,10 м, а не 6,05 м, которую они должны иметь по стандарту. Причём по одной простой причине — так настроена полуавтоматическая линия на лесозаготовительном предприятии.

Но самое занятное здесь в том, что торговые компании довольно часто пытаются эти «лишние» 10 см нам продать за дополнительные деньги. А мы, не зная требований нормативных документов, порой переплачиваем за эти припуски. Отстаивайте свои права!

ЕСЛИ ДОСКИ НЕ В РАЗМЕР

При обшивке вагонкой стен и потолка деревянного дома одна из частых проблем — экономный раскрой материала: чтобы и отходов было мало, и результат выглядел достойно. Опытный плотник делится маленькими хитростями при решении подобных задач.

Комбинируем профили

Однажды нам пришлось заниматься внутренней отделкой дома. Настелили пол, обшили потолок и приступили к отделке стен. И тут оказалось, что высота H от пола до потолка — 3,09 м, а длина h закупленных досок — 3 м. Найти более длинную вагонку не удалось. Наравнять же каждую доску на 9 см не имело смысла: трудоёмко, невозможно получить качественное соединение, да и «коротыши» раскалываются при их креплении.

Перебрали несколько вариантов и пришли к выводу, что лучше всего закрыть зазор готовым «погонажем». Приготовили обрезки плинтусов, уголков, раскладок, наличников и других фасонных изделий и немного с ними «поиграли», моделируя разные варианты. Остановились в конце концов на комбинации наличник + плинтус (рис. 1). На стыке потолка со стеной мы прибили брусочек такой толщины, чтобы он оказался в одной плоскости с вагонкой. К этому бруску прикрепили плинтус, а ниже — наличник.

Если зазор большой, ниже наличника можно закрепить раскладку, а между плинтусом и потолком — накладку. Крепить все элементы лучше финишными гвоздями. Такая конструкция не только позволяет решить проблему коротких досок, но и смотрится неплохо.

Сруб больше проектного

С другой ситуацией мы столкнулись при строительстве бревенчатого дома. Фундамент строения был сделан до нас и имел размеры в осях $6,5 \times 6,5$ м вме-



Самое правильное — приобретать пиломатериалы нужных размеров в соответствии с проектом, а проект разрабатывать с учётом стандартных размеров пиломатериалов. Но если доски — не в размер, то придётся проявлять смекалку.

сто запланированных 6×6 м. По словам заказчика, ошиблись горе-строители. В результате сруб пришлось изготавливать по специальному заказу, что оказалось, разумеется, значительно дороже.

Однако проблемы на этом не закончились — стандартная длина отделочных материалов для пола и потолка также равна 6 м. Доски просто не дотягивались до стен (рис. 2).

Первое, что пришло в голову, — нарастить доски по длине. В сложившейся ситуации это означало, что основную доску нужно укоротить на 35 см и добавить к ней обрезок L1 длиной 65 см (рис. 3). А значит, часть пиломатериала пришлось бы перевести в отходы. Кроме того, довольно трудно качественно состыковать торцы досок без щелей.

Проблему решили так. Сначала обшили стены вагонкой, что позволило немного уменьшить величину разрыва a (см. рис. 2). Далее вместо черепных брусков, которые прибивают к стенам, установили дополнительные балки так, чтобы концы досок до них дотягивались (рис. 4а). Затем к балкам прибили на-

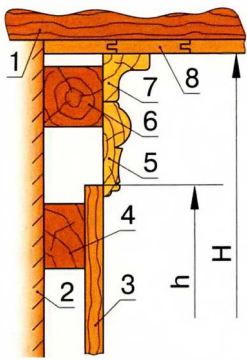


Рис. 1. Отделка стыка стены с потолком:
 H — высота потолка; h — расстояние на стене, которое перекрывает вагонка;
 1 — балка перекрытия; 2 — стена;
 3 — обшивка стены; 4 — обрешётка;
 5 — профильная планка (наличник);
 6 — брусок подкладочный; 7 — плинтус;
 8 — обшивка потолка.

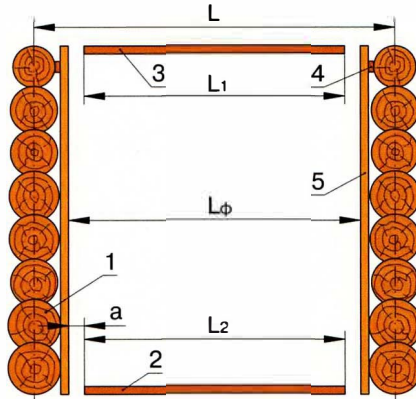


Рис. 2. Расчётная схема: 1 — стена;
 2, 3 — половая и потолочная доски;
 4 — обрешётка; 5 — обшивка стены.

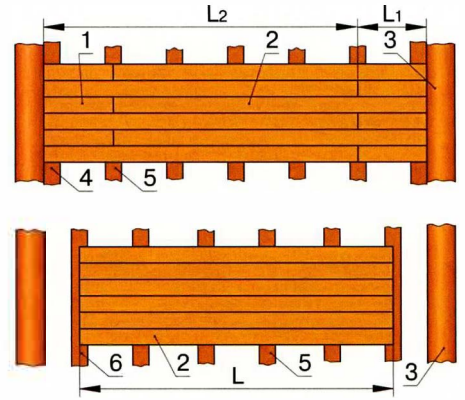


Рис. 3. Схема расстановки лаг пола:
 1 — надставка; 2 — длинная доска;
 3 — стена; 4 — черепной брусок;
 5 — лага; 6 — дополнительная балка.

кладки, а на них установили бруски, чтобы закрыть пристенные зазоры. В заключение плинтусом перекрыли щели между накладками и концами половиц.

Другой вариант решения этой проблемы показан на рис. 4б. Если расстояние L от конца доски до стены — слишком большое и перекрыть его предложенным выше способом нельзя, то кроме бруска можно использовать накладку (обычную строганую дощечку). Плинтус же в этом случае прибивают поверх неё.

Однако так сделать можно далеко не везде, поскольку дощечка может мешать расстановке мебели у стены. Особенно неудобна такая заделка у дверей. Поэтому в такой ситуации доски нужно укладывать вплотную к порогу (рис. 5), а дальше смотреть по обстоятельствам: либо делать, как предложено выше, либо состыковывать так, как показано в верхней части рис. 3 (в шахматном порядке). Так приходится действовать, если размер комнаты больше длины доски не более, чем на 30 см.

Если же у противоположной стены планируется поставить какую-то мебель, то стыки длинных досок и «коротышей» есть смысл расположить с этой стороны, поскольку они будут закрыты (см. рис. 5).

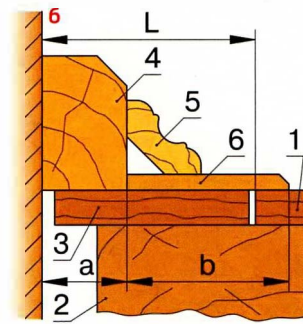
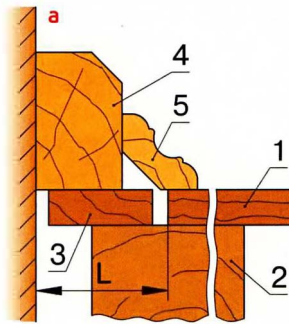


Рис. 4. Варианты устройства стыка пола со стеной:
 1 — доска пола;
 2 — балка;
 3 — подкладка;
 4 — брусок;
 5 — плинтус;
 6 — накладка.

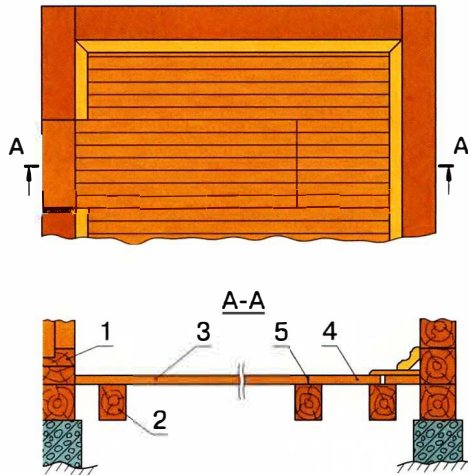


Рис. 5. Схема укладки досок пола у дверного проёма: 1 — дверной блок; 2 — балка; 3, 4 — доски пола; 5 — стык.

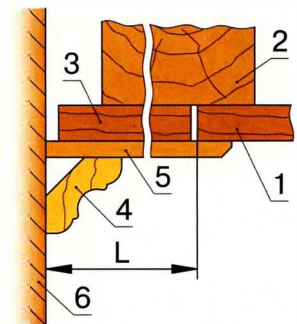


Рис. 6. Вариант устройства стыка стены с потолком:
 1 — обшивка потолка; 2 — балка;
 3 — подкладка;
 4 — плинтус; 5 — накладка; 6 — стена

Потолок: вариантов больше

А вот применительно к потолку варианты с накладками можно использовать более широко — ведь по потолку не ходят, а значит, вспомогательные элементы вряд ли помешают (рис. 6б),

а скорее всего, даже украсят интерьер помещения.

Следуйте проекту

И всё же самое правильное — приобретать пиломатериалы нужных размеров в соответствии с проектом. А проект

разрабатывать с учётом стандартных размеров пиломатериалов. Анализ приведённых примеров наглядно показывает, как это важно — не делать лишнюю работу и не расходовать лишних материалов.

В. Овчинников

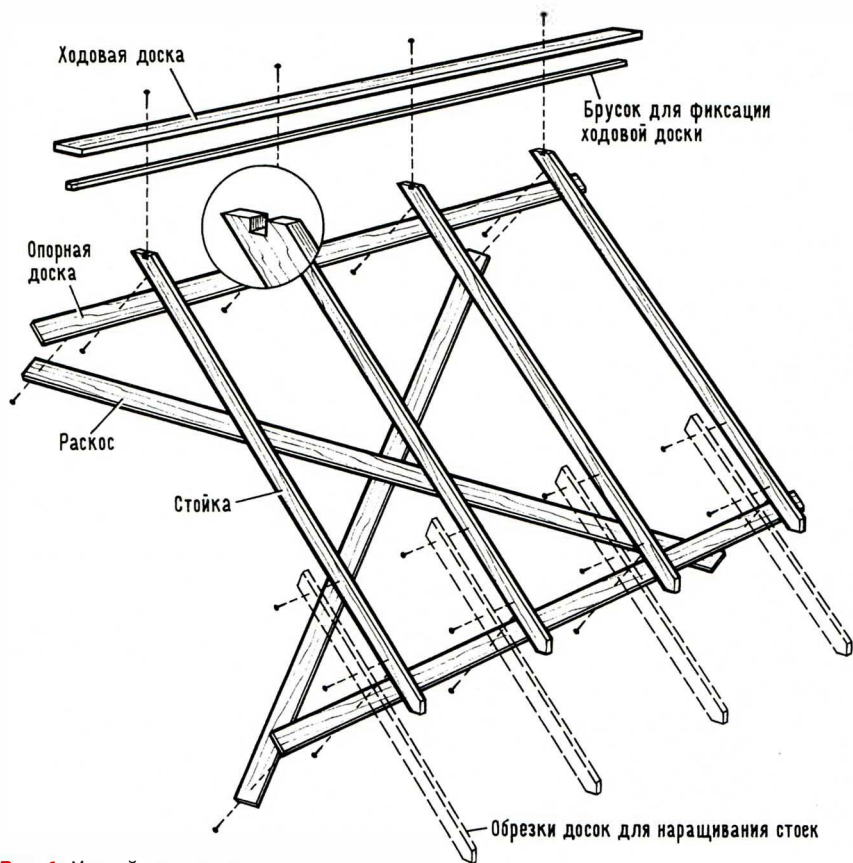


Рис. 1. Устройство лесов

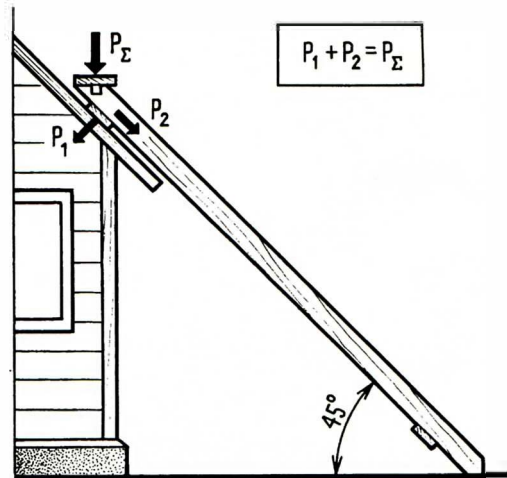


Рис. 2. Распределение сил в конструкции



Леса на вырост

Главная особенность применения гибкой черепицы — необходимость устройства сплошной обрешётки из сухих досок или фанеры. В соответствии с технологией укладки этой кровли обрешётка должна быть полностью готова на всю крышу сразу.

Но как выполнять работу, находясь на сплошной обрешётке? Ведь двое работников должны иметь возможность свободно передвигаться вдоль всего ската. Им необходим инструмент, запас кровельного материала и гвоздей.

Строения с малым углом (до 22°) наклона скатов крыть легко — по крыше можно передвигаться, как по земле. С увеличением угла это становится всё труднее. Использование трапа, закреплённого на коньке, не решит проблему.

Устройство лесов

Значительно облегчит работу простое приспособление, состоящее из опорной и ходовой горизонтальных досок, а также наклонных стоек. Ходовая доска служит рабочей площадкой для строителей. Для стоек вполне подойдут доски сечением (25–40) × (120–150) мм, а для площадки — доска (40–50) × 150 мм. Стойки связаны сверху и снизу между собой, а также скреплены раскосами.

Для повышения устойчивости и несущей способности ходовой доски снизу к ней прибит брусок. Под этот брусок в стойках сделаны вырезы (рис. 1). Опорная доска распределяет давление на крышу и предохраняет черепицу от повреждения. Нагрузки от веса работников и материала распределяются следующим образом: P₁ прижимает опорную доску к крыше, P₂ заставляет стойки работать на

сжатие (рис. 2). В нашем примере уклон крыши — 45°, и эти силы равны.

Технология работы

Первые несколько рядов черепицы укладывают с лестниц. Затем устанавливают приспособление опорной доски на черепицу первых рядов.

Уложив покрытие на нижнюю половину ската, приспособление опускают на землю и переносят на противоположную сторону дома. Там также кроют нижнюю половину ската.

Далее приспособление снова опускают и наращивают стойки обрезками, подбирая их длину так, чтобы после установки лесов работники с ходовой доски могли доставать до конька. Материал им подают с лестницы. После окончания работ доски можно использовать повторно.

И. Калинин

Иллюстрации и фото: из архива журнала «Дом».

Подпишитесь на полезный журнал

**Акция: подписка на 2015 год
Всего ~~124~~ 99 рублей в месяц!**

- Вам не нужно искать журнал в киосках: его доставят в любой город России простой бандеролью, а в Москве курьер принесёт журнал прямо к вам домой.
- Вы гарантированно получите каждый номер журнала «Дом» и сможете собрать полный годовой комплект!
- **Подписка избавит вас от хлопот!**



<p>Извещение</p> <p>Кассир</p>	<p>Получатель платежа: ООО «ИДЛ» ИНН 7714941493 КПП 771401001 Корр. счет 30101810400000000225 БИК 044525225 Расч. счет 40702810238000004985 в ОАО «Сбербанк России» г. Москва</p> <p>Оплата подписки на 12 номеров журнала «Дом» по коду предложения 7501</p> <p>ФИО _____ Адрес _____ _____ Тел. _____</p> <p>Сумма платежа: 1 187 руб. 00 коп. Дата _____</p> <p>С условиями приема указанной в платежном документе суммы, в т. ч. с суммой, взимаемой за услуги банка, ознакомлен и согласен. Подпись плательщика _____</p> <p style="text-align: right;">ПД-4</p>
<p>Квитанция</p> <p>Кассир</p>	<p>Получатель платежа: ООО «ИДЛ» ИНН 7714941493 КПП 771401001 Корр. счет 30101810400000000225 БИК 044525225 Расч. счет 40702810238000004985 в ОАО «Сбербанк России» г. Москва</p> <p>Оплата подписки на 12 номеров журнала «Дом» по коду предложения 7501</p> <p>ФИО _____ Адрес _____ _____ Тел. _____</p> <p>Сумма платежа: 1 187 руб. 00 коп. Дата _____</p> <p>С условиями приема указанной в платежном документе суммы, в т. ч. с суммой, взимаемой за услуги банка, ознакомлен и согласен. Подпись плательщика _____</p>

**Дорогие читатели!
Вы всегда можете
оформить редакционную
годовую подписку
на журнал, начиная
с любого месяца.**

- Заполните форму ПД-4 — не забудьте почтовый индекс.
 - Оплатите подписку в любом банковском отделении.
- Внимание! Попросите операциониста банка внести ваш адрес с индексом, ФИО и телефон полностью! Отправьте копию оплаченной квитанции на e-mail службы подписки: dom@ppmt.ru.

Телефон для справок:
+7 (495) 744-55-13

Предложение по подписке действует только для физических лиц с доставкой по территории Российской Федерации. Банк возьмёт с вас плату за свои услуги.

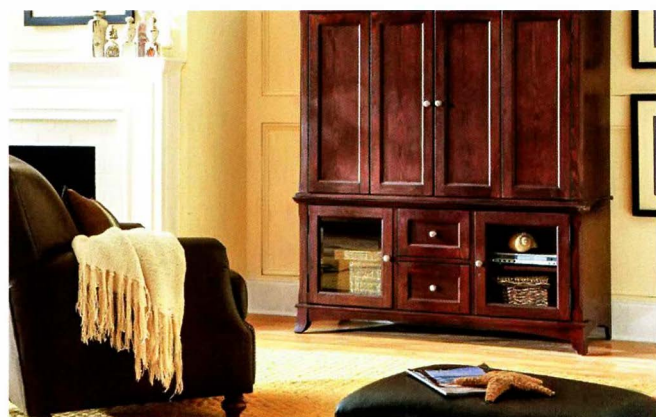


ВЫСТАВКИ

Выставка рукоделия и народных ремёсел

В последнее время «ремесленная» тематика вызывает всё больший интерес, привлекая внимание своим разнообразием. Создание экспозиции Art&Craft в рамках выставки Moscow Hobby Expo лишней раз подчёркивает актуальность этого направления. 9–12 апреля в МВЦ «Крокус Экспо» настоящие профессионалы своего дела представят удивительные произведения искусства из бумаги, глины, стекла и керамики. На выставке можно будет не только увидеть предметы творчества, но и научиться ремёслам в рамках мастер-классов.

Время и место проведения: с 9 по 12 апреля 2015 г. в МВЦ «Крокус Экспо» (Москва).



Выставка мебели FIDexpo

Тем, кто планирует обновить мебель в своей квартире или на даче, советуем посетить выставку FIDexpo. Здесь будут представлены новинки мебельной индустрии и последние тенденции дизайна и декора интерьера. На выставке можно будет посмотреть и выбрать современную качественную, экологически безопасную мебель и предметы интерьера различных стилей.

Время и место проведения: с 20 по 23 апреля 2015 на ВДНХ (Москва).



А что у тебя в корзинке?

Приближается Светлый праздник Пасхи, и к нему хочется как следует подготовиться. Специально к празднику сделана симпатичная и очень вместительная декоративная корзинка, в которую можно положить и кулич, и пасхальные яйца. Изготовлена корзинка из прочного жёсткого фетра, благодаря чему она сможет выдержать внушительный вес. Корзинка украшена декоративными тканевыми элементами на пасхальную тему. Если вы собираетесь пойти на Пасху в гости, то такая корзинка, наполненная вкусным праздничным содержанием, станет великолепным подарком!

Поставщик — MrDom
Цена: 303 руб.



Увлажняем воздух

Слишком сухой воздух в квартире неблагоприятно влияет на комнатные растения, людей и животных. Компания Polaris представляет ультразвуковой увлажнитель РУН 4405D. Благодаря объёму резервуара в 5 л прибор может работать непрерывно до 16 часов. Вместительный бак и генератор мощностью 30 Вт позволяют увлажнять воздух в помещении площадью до 30 м². При этом интенсивность парообразования можно регулировать. При недостаточном количестве или отсутствии воды РУН 4405D автоматически отключается, что обеспечивает безопасность прибора при эксплуатации.

Производитель — Polaris
Цена: 5 290 руб.



Супер-качалка

Эта необычная вещь — не что иное, как детская лошадка-качалка. ОВО — не просто детская игрушка, но и уникальный предмет интерьера. Качалка полностью симметрична, что позволяет садиться на неё с любой стороны. Гладкие шлифованные поверхности исключают возможность ранения ребенка.

Производитель — llooch
Цена: 14 200 руб.



Красиво — не значит дорого

Затевая ремонт, мы часто задумываемся о смене обоев. Хочется, чтобы они были недорогими, но эффектными. «Московская обойная фабрика» знает в этом толк! Новая коллекция однослойных бумажных обоев необычайно красива: они имитируют старинные гобеленовые ткани. При этом полотно очень прочное и лёгкое, благодаря чему для наклеивания не потребуются дорогой клей.

Производитель — «Московская обойная фабрика»
Цена: 175 руб./рулон



Среди орхидей

Ванная комната — не просто помещение для мытья, но и место, где можно расслабиться и по-настоящему отдохнуть после рабочего дня. Сделать ванную уникальной поможет плитка. Новая коллекция Blossom с яркими вставками из фотоплитки с изображением цветущей орхидеи превратит ванную в настоящий островок спокойствия. Коллекция Blossom включает настенную, напольную плитку, а также бордюр. Вся плитка выполнена из глазурованной керамики и имеет глянцевое покрытие, благодаря чему свет лучше отражается и помещение кажется светлее и больше.

Производитель — «Дельта керамика»
Поставщик — Tesser
Цена: от 405 руб./м² (1 уп. — 1,2 м² = 20 шт.)

Для домашней пасхи

Все православные люди очень любят и чтут праздник Пасхи – Светлого Христова Воскресения. В этот день принято подавать к столу разнообразные кушанья, одним из которых, конечно же, является творожная пасха. Чтобы приготовить традиционную пасху в виде пирамидки, нужна соответствующая форма. Предлагаемая модель пасошницы раз-

борная, благодаря чему готовый продукт удобно вытаскивать, а изделие легко мыть. Изготовлена она из высококачественного нетоксичного пластика, пригодного для использования как с холодными, так и с умеренно горячими продуктами. При снятии формы на готовой пасхе будут чётко различимы выпуклые крест и буквы «ХВ».

Производитель – «Европласт»
Поставщик – «Русский паломник»
Цена: 50 руб.





Про экономию электричества

Уменьшение затрат электроэнергии не сводится только к ограничению её потребления путём отказа от каких-то благ.

Рассмотрим, как можно сэкономить без снижения качества жизни, а лишь за счёт минимизации неэффективных потерь и оптимизации расходов. Но желаемая экономия энергии и средств так или иначе требует инвестиций (затрат) и/или усилий по соблюдению соответствующих мер. Это надо чётко понимать и оценить собственную готовность экономить тем или иным способом.

О счётчиках

Понятие «экономия» подразумевает измерение, сравнение (до — после, много — мало). В данном случае мы говорим о количестве потреблённой электроэнергии, то есть о показаниях счётчика — всем знакомого прибора. Важно, чтобы



он работал нормально, не завывал показания. Как правило, рядовые потребители не утруждают себя проверкой и тем более поверкой¹ своих счётчиков. Поверка счётчика — процедура непростая, но при наличии оснований потребитель может потребовать её выполнения от поставщика электроэнергии.

Простейший способ проверки счётчика в домашних условиях — включение эталонной нагрузки при нормальном напряжении сети (220 В) и снятие показаний счётчика за контрольное время. В случае серьёзных сомнений и тем более выявленном завывании показаний счётчика лучше его заменить.

Многотарифные счётчики

Есть ещё один довод в пользу замены устаревшего счётчика — экономия. Многотарифный учёт выгоден как поставщику энергии, так и потребителю. Первый получает сбалансированную нагрузку, а второй — платит меньше. Если, например, запускать стиральную и посудомоечную машины ночью (с помощью встроенных в них функций отложенной работы), то экономия может стать существенной. Соответственно, многотарифный учёт и перенос энергоёмких процедур на периоды низких тарифов —



Простейшая проверка

При полностью отключённой нагрузке допускается дополнительный неполный оборот диска механического счётчика (мигание светового индикатора — у электронного) — один раз в течение 15 минут. Если этот период меньше, потребитель имеет право требовать, чтобы поставщик обеспечил правильное подключение счётчика или заменил его (детали — в договоре с энергосбытом).

¹Поверка средств измерений — совокупность операций, выполняемых с целью подтверждения соответствия средств измерений метрологическим требованиям.

рекомендация №1. Но, увы — без минусов тут не обойтись. Самый низкий тариф — ночной, так что ваши перфоратор и пылесос, скорее всего, будут питаться дорогой дневной энергией.

Заметим, что тут возникает некоторая подмена понятий. Разумеется, энергию при той же работе мы не экономим, но экономим на её оплате. Остаётся упомянуть, что планы по переходу на многотарифный учёт лучше согласовать с поставщиком энергии.

Статьи расходов

Попробуем понять, что за устройства потребляют нашу такую ценную энергию. Вот задачи, решаемые с их помощью:

- освещение;
- отопление (полностью или дополнительно);
- приготовление пищи;
- хранение пищи;
- уборка-стирка-ремонт;
- развлечение/отдых;
- связь;
- другое.

Последний пункт — ряд самых разнообразных задач, для решения которых используются электроприборы. Это и аппараты лечебного назначения для домашней физиотерапии, и сушилки для обуви, и зарядные устройства для маленьких и автомобильных аккумуляторов и пр.

Понимание структуры потребления электроэнергии полезно для принятия решения о приоритетах. На чём и как мы хотим и можем экономить, не лишая себя комфорта?

Очевидно, что на первом плане — два типа устройств: работающие постоянно или весьма продолжительно (лидер — холодильник) и наиболее мощные, способные «сжечь» много энергии в единицу времени (утюг и духовка, например). Отметим, что в первом случае управлять потреблением мы можем рациональным выбором устройства (группа «А», «А+» и т.п.) и соблюдением правил экономичной эксплуатации. Во втором мы можем только ограничить время их работы, то есть опять же применять рационально.



Освещение

Первый, наиболее традиционный тип электроприборов — осветительные (лампочки). С детства мы знаем набор общих правил, главное из которых: «Уходя, гасите свет!». Банальный, но эффективный совет. Одна лампа накаливания (у кого-то ещё есть такие) мощностью 40 Вт «нажигает» за месяц при непрерывном горении всего-то $0,04 \text{ кВт} \times 24 \text{ ч.} \times 30 \text{ дн.} \times 4,68 \text{ руб.} = \sim 134 \text{ рубля}$. Тариф — единый, «без электроплиты» для Москвы. Можно оценить привычку оставлять свет в прихожей на ночь или просто забывчивость, и понять, нужно ли вам платить за это лишних 150–300 руб. в месяц, или все 2–3 тысячи в год.

Другие столь же очевидные советы — постараться пользоваться дневным светом, когда это возможно, выбирать рациональные схемы освещения (например, две лампы в люстре вместо пяти) и использовать современные энергосберегающие источники света.



Светодиодное освещение

Слово «энергосберегающие» для неискущённого потребителя содержит некую неопределённость. Дело в том, что продавцы называют энергосберегающими компактные люминесцентные лампы, незаслуженно противопоставляя их действительно передовым светодиодным (сд) лампам. Просто первые раньше появились в широкой продаже и, что называется, захватили термин, «не

поделившись» им с появившимися чуть позже светодиодными.

Эти приборы существенно различаются по потребительским свойствам, но главное — сд-лампы экономичнее люминесцентных. К тому же последние менее экологичны (не стоит их разбивать дома, поверьте). Поэтому выбор однозначный — только сд-лампы! Их применение снижает важность выключения света — траты практически в 10 раз меньше, но всё равно хорошо бы ненужных расходов избегать.

Отопление электричеством

Использование нагревательных электроприборов, являющихся «активной нагрузкой» — один из самых дорогих способов отопления. Любая относительная экономия здесь оборачивается заметными абсолютными цифрами. Но такой способ отопления используется в индивидуальных жилых домах, и это тема другой статьи.

Электрические тёплые полы — хорошо ли, плохо ли?

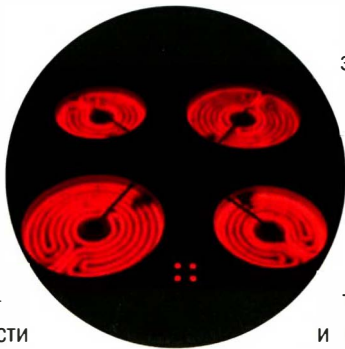
«Тёплый пол» — один из видов дополнительного обогрева помещений, зачастую более комфортный, чем привычные радиаторы. Но с точки зрения экономии мы здесь ничего не выгадаем. Считается, что равномерный прогрев помещения позволяет задавать меньшую общую температуру без снижения комфорта, однако это зависит от индивидуального восприятия. Тёплый пол инерционен, прогрев помещения после включения занимает несколько часов. На экономичности это сказывается только отрицательно.



Кухня

Если в доме газовая плита, то кухня в целом не потребляет много электроэнергии. Если же электрическая, то у вас — пониженный тариф и есть возможности дополнительно сэкономить.

Рекомендации тут те же: не тратьте зря! Подбирайте посуду по размеру конфорки и с дном, плотно прилегающим к ней. Отдавайте предпочтение современным технологиям, например, индукционная плита экономичнее обычной. Не разогревайте в духовке один бутерброд. Не мойте одну чашку в посудомойке. Если нужно потереть одну морковку — воспользуйтесь ручной тёркой. И так далее. Духовку и плиту можно выключать



за несколько минут до окончания рекомендованного срока приготовления пищи. Сковорода экономит не только время, но и энергию.

Перечень кухонных электроприборов очень велик, и все они имеют двигатель и/или нагревающий элемент. Для каждого электрического помощника вы можете определить способы экономии.

Например, сделать выбор между электрочайником и термопотом можно, исходя из того, как вы пользуетесь кипятком: если часто и понемногу, то ваш выбор — термопот, если редко, но сразу по 1,5 литра — чайник. А ведь есть ещё чайники с функцией нагрева до заданной температуры! Надо только выбрать.

Помните, что даже малая экономия

электроэнергии за долгое время может выразиться в существенных цифрах.

Холодильник

Особое место не только на кухне, но и в ряду бытовых электроприборов занимают холодильники и морозильники. Их главное отличие от большинства других электроприборов в том, что это самые мощные устройства из тех, что работают постоянно. Их вклад в сумму счёта за электроэнергию зачастую весьма существенный.

Тут тоже действуют как универсальные, так и частные правила. Холодильник должен быть подобран по потребностям. Пустой холодильник потребляет больше энергии, чем максимально загруженный. Открывая холодильник, вы не только включаете внутреннюю слабую лампочку, но и выпускаете оттуда (вниз, к полу) охлаждённый воздух, повышая температуру внутри холодильника. Наверно, вы обращали внимание на то, что торговые холодильники обычно устроены по принципу сундука, то есть установлены на полу и имеют крышку сверху. Одна из причин выбора такой конструкции — экономичность при частом открывании. Бытовые приборы делают такими, чтобы они занимали меньше площади.

Холодильник имеет сзади нагретый конденсатор, иногда ошибочно называемый радиатором. Вокруг него должен быть свободный ток воздуха. По возможности надо стараться, чтобы он был в относительно прохладной зоне помещения. Развёрнутый к батарее холодильник не только дополнительно повышает температуру в помещении, при этом он расходует свой ресурс. Также желательно регулярно очищать конденсатор от пыли.

Из мелких хитростей можно посоветовать заранее перемещать замороженные продукты из морозильного отделения в холодильное для разморозки, особенно если не открывать дверцу только ради этого. Разумеется, не кладите в холодильник тёплые продукты, дайте им остыть до комнатной температуры.





При многотарифном учёте, если предстоит большая загрузка морозильной камеры, лучше сделать это перед началом льготного периода тарификации, то есть к ночи.

Если холодильник требует периодического размораживания — делайте это регулярно.

И разумеется, при выборе холодильника надо обращать внимание на класс устройства. Причём тут можно увидеть обозначения A+ и A++. Это относительно новые категории — чем больше плюсов, тем лучше.

Стиральная машина

Стиральная машина может поспорить с холодильником по общему энергопотреблению, поскольку не только имеет мощный двигатель, но и греет воду для стирки. Однако этот прибор используется не постоянно, а периодически. В отношении стиральной машины справедливы общие правила для бытовой техники. Обеспечьте максимальную или близкую к ней загрузку. По возможности выбирайте короткие режимы стирки и низкие температурные режимы.

Упомянем утюги и гладильные машины. Если дать волю этим пожирателям энергии, ваши счета значительно вырастут. Основной рецепт — ни минуты лишней работы! Отключайте утюг сразу же, как он не нужен.

Пылесос и прочие друзья с моторчиком

Рассмотрим ещё оборудование с электромоторами. Это инструменты, насос в индивидуальном доме и пылесос. Экономия тут достигается в первую очередь правильным выбором устройства по мощности (избыток вреден). Инструмент используется изредка, если только вы не столярничаете каждый день. Тут мало возможностей для манёвра. Насос работает сообразно потреблению воды, здесь просто не должно быть утечек.

А вот пылесос лучше чистить почаще! С какого-то момента заполнения пылесборника мы получим серьёзный расход энергии при снижении эффективности.

Домашняя электроника и компьютеры

Практически в любом современном доме имеется множество электронных устройств. Причём компьютеры и телевизоры могут иметь значительную мощность.

Универсальные советы действуют и тут: знакомьтесь с техническими характеристиками, выбирайте по потребности, не допускайте работу вхолостую.

Конечно, абсолютные показатели потребления для современной техники на первый взгляд кажутся небольшими. Например, телевизор 27-30", потребляющий до 100 Вт, совсем недавно казался

вещью из мира фантастики. Теперь, если у вас есть привычка включать его в фоновом режиме, он добавит к вашему месячному счёту сотню-другую рублей.

Режим работы компьютеров — особая тема, её стоит изучить отдельно. Но сразу можно дать самые простые советы: настройте отключение монитора (экрана) при бездействии и, если возможно, режим «засыпания» самого компьютера.

Кроме того, вся электронная техника имеет незначительное потребление энергии и в режиме ожидания. Да, это единицы ватт, но они есть. Это касается как стационарных аппаратов, так и многочисленных «зарядок» телефонов, фотоаппаратов и прочих гаджетов. Нужно понимать, что большую часть времени они «по капельке» бесцельно тянут энергию из сети. Как тут быть — решать вам, но стоит отключать даже этих «крохоборов». Можно, скажем, максимум зарядных устройств подключать через разветвители (сетевые фильтры) с выключателем, чтобы обесточивать их одним движением.

Разумеется, многие электронные устройства при отключении теряют настройки, долго восстанавливаются при включении и пр. Но проявив к каждому индивидуальный подход и не используя ненужные в периоды бездействия, можно добавить хоть небольшой вклад в экономию энергии.

А. Власенко, Москва



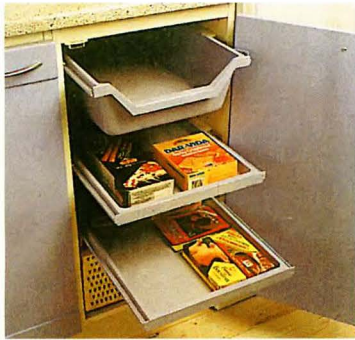


Кухонные «мелочи»

У хорошей хозяйки на кухне, как правило, имеется огромное количество всевозможных принадлежностей: разделочные доски, прихватки, тёрки и резки, сетки для мытья овощей и фруктов и многое другое. Чтобы всё это удобно разместить в пространстве маленькой кухни, используйте дополнительные полочки, вешалки и ящички.

На любой кухне должны царить чистота и порядок! Хозяйке легко работать, когда всё лежит на своих местах, и за пакетиком специй ей не придется нырять в глубокий и узкий шкаф, опрокидывая по пути банки с крупой и сахарной пудрой. Приятно, когда этот пакетик выезжает навстречу бесшумно

Фото и иллюстрации: из архива журнала «Сам себе мастер».



В выдвижных поддончиках удобно хранить мелочи.



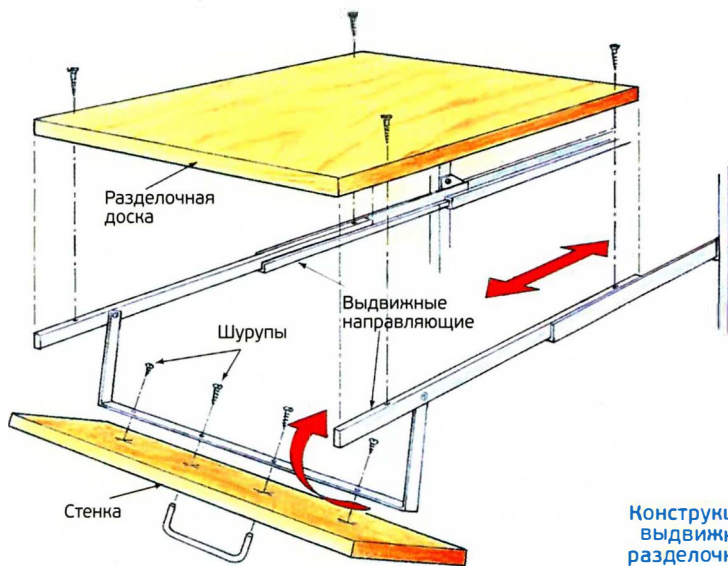
В качестве выдвижных полок в кухонных шкафах можно использовать металлические решётки, например, от садового гриля.

Выдвижная разделочная доска особенно хорошо подходит для маленькой кухни



Мобильные полки и ящики

Типы кухонных механизмов и комплектующих к ним чрезвычайно разнообразны. Это всевозможные полки, сетки, корзины, контейнеры.



Конструкция выдвижной разделочной доски.



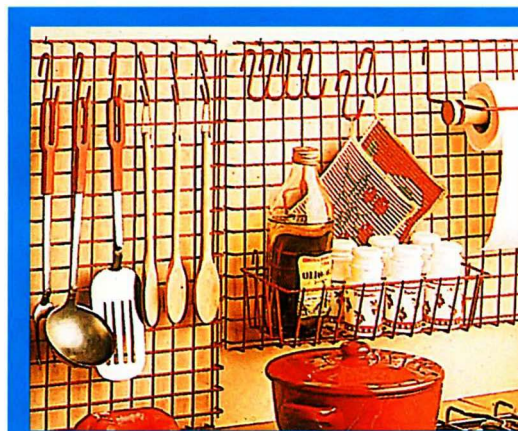
Полки-решётки для сушки чистой посуды



Для узкого рабочего стола удобно использовать разделочную доску, изготовленную «по месту»

и плавно, а затем так же легко возвращается на место.

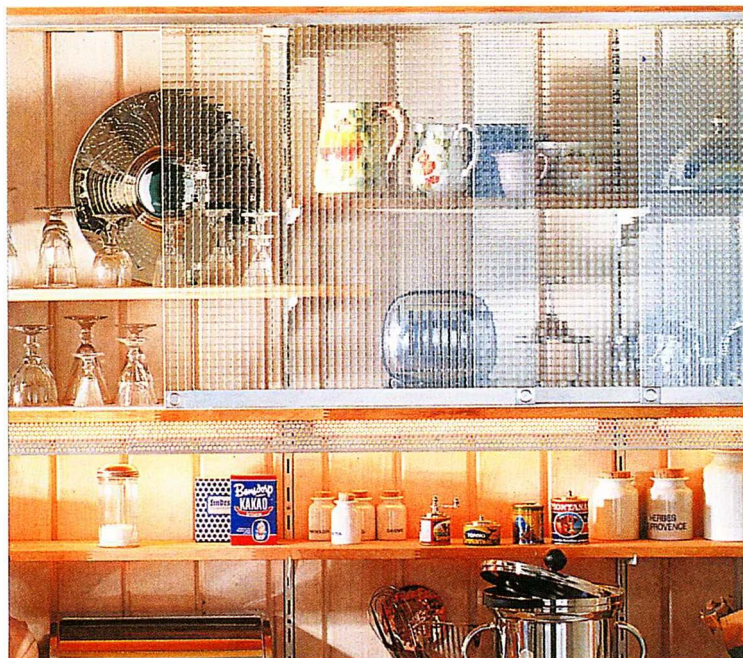
Кухонную мебель всё чаще оснащают различными механизмами. Это всевозможные выдвижные полки, сетки, корзины, контейнеры, целые выкатные секции, многочисленные подъёмные устройства, так называемые «карусели» (вращающиеся полки и сетки). Многие устройства и приспособления можно смонтировать самостоятельно, например, установить выдвижные направляющие на ящик, приспособить убирающуюся разделочную доску.



На крупноячеистой металлической сетке можно подвешивать с помощью крючков кухонные принадлежности.

Сетка-держатель

Если на стене над рабочей поверхностью рабочего стола закрепить крупноячеистую металлическую сетку, то на ней удобно подвешивать с помощью крючков кухонные принадлежности, в том числе различные полочки и держатели. Сетку желательно подобрать с нержавеющей покрытием. Крепят её на стене шурупами с помощью скобок и дюбелей.



Самодельные полки с дверками из акрилового стекла выглядят не хуже покупных.

Красивы и удобны

В настенные шкафчики с остеклёнными дверками можно превратить простые открытые полки, если оборудовать их сдвижными створками из прозрачного акрилового стекла. Такой материал легко поддается обработке, не бьётся. Устанавливают сдвижные дверки в Ш-образные профили, причём высота стенок верхнего профиля больше на высоту стенок нижнего профиля.

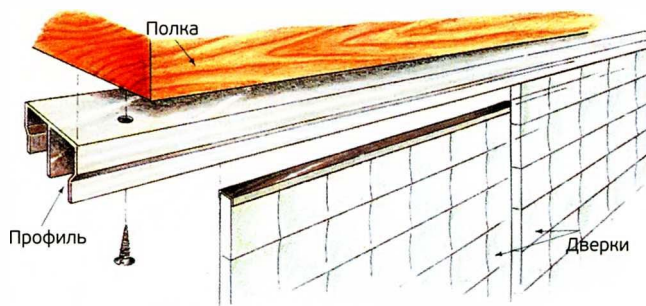


Схема установки сдвижных дверок из акрилового стекла.

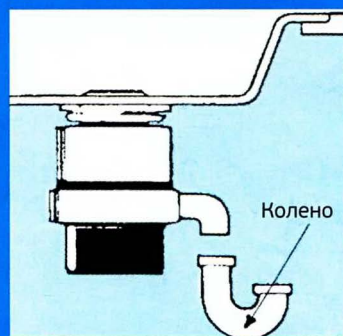
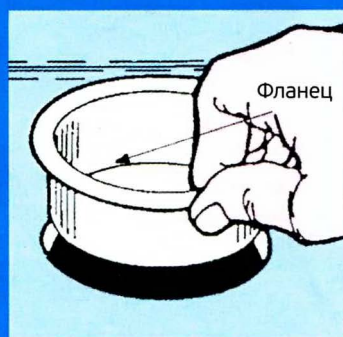


Под кухонной полкой можно повесить светильник

Освещение

Общая освещённость жилых помещений считается достаточной, если на 1 м² площади приходится 15–20 Вт мощности ламп накаливания. Общая освещённость кухни должна быть существенно выше — 75 Вт/м². В зоне приготовления пищи освещённость должна быть максимальной — 100 Вт/м², в зоне приёма пищи — 50 Вт/м².

В целях пожаробезопасности элементы проводки, розетки, выключатели, светильники не следует размещать рядом с мойкой (ближе 60 см). Светильники, размещаемые над мойкой и рядом с плитой, должны быть защищены от брызг и пыли (класс IP22). Лампы должны иметь более высокий уровень защиты — IP54.



Монтируем диспоузер

Измельчитель пищевых отходов (диспоузер) устанавливают под кухонной мойкой на место сифона и подключают к системе канализации. По сути это «моторизованное мусорное ведро» в виде сифона, которое призвано перемалывать отходы в мелкую кашу, смешивая их с водой, и отправлять в канализацию.

Система утилизации отходов проста, но требует значительного объёма сливаемой воды (не менее 300–400 л/час), чтобы не было риска засорения. Измельчённые отходы благоприятно влияют на систему канализации: взвесь отходов с водой прочищает трубы, и они не покрываются жировым налётом. Измельчитель поможет избавиться от большей части бытовых отходов: арбузных корок, скорлупы орехов, фруктовых косточек, яичной скорлупы, куриных и других мелких костей. Твёрдый мусор полезен диспоузеру — он обеспечивает чистоту в дробильной камере. Но прибор не «всеяден». Так, например, сельдерей, початки кукурузы, кожура бананов

Основой рейлинга служит деревянный стержень (лучше буковый или дубовый) диаметром около 30 мм. Его можно заменить тонкостенной трубкой Ø 15–20 мм. Крючки изгибают из стальной проволоки Ø 2 мм.



Рейлинг

Ножны для набора кухонных ножей склеивают из деревянных брусков с пазами под лезвия. Для подвески ножен из нержавейки толщиной 0,5 мм изгибают специальный держатель. Из буковых или дубовых брусков можно склеить и разделочную доску.



Держатель

Ножны



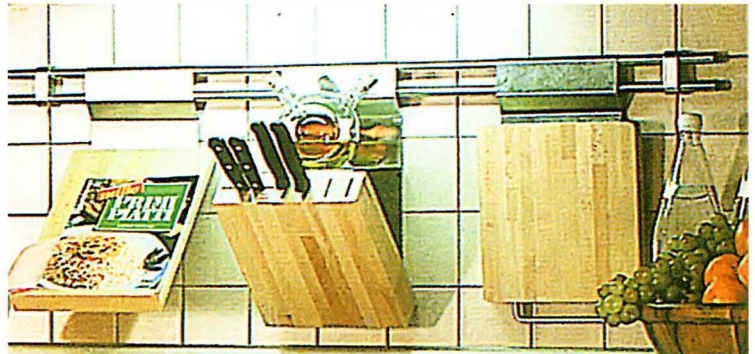
Разделочная доска



Разделочная доска

Симпатичная вешалка

Настенную штангу с крючками для подвески различных кухонных аксессуаров называют рейлингом. Он хорош тем, что позволяет освободить место на рабочих поверхностях и в шкафах, подвесив часто используемые предметы. Для подвески используют проволочные крючки и специальные держатели.



Рейлинг может представлять собой сдвоенные трубки. Это позволяет подвешивать достаточно тяжёлые и самые разнообразные предметы: и разделочную доску, и небольшую полочку, и ножны с набором кухонных ножей.

Фото и иллюстрации: из архива журнала «Сам себе мастер».

имеют волокнистую структуру и при измельчении образуют непотопляемые комочки — такие отходы лучше выбрасывать традиционным способом. Противопоказаны диспозеру и распаренная луковая шелуха в больших количествах, и горячий жир — они могут налипать на измельчающие элементы и, кроме того, — засорить канализационные трубы.

Смонтировать измельчитель можно своими силами. Сначала в отверстие мойки устанавливают специальный фланец, затем закрепляют диспозер под раковиной с помощью байонетного замка. К выходному отверстию прибора подсоединяют канализационную сливную трубу. После подключения к электрической сети измельчитель готов к работе.

Для установки диспозера диаметр сливного отверстия мойки должен быть 89–90 мм (3½"). Сливная труба, с помощью которой измельчитель подключают к канализации, должна быть гладкой, так как гофрированная быстро засорится остатками пищи и станет источником неприятных запахов.



Для эффективной работы диспозеру нужна холодная вода, которая смывает измельчённые отходы в канализацию и способствует охлаждению электромотора



НЕОБХОДИМЫЕ ИНСТРУМЕНТЫ

Плитки можно резать ножом, который должен быть остро заточен. Под линию реза я подкладывал отрезок доски. Фигурные вырезы можно делать обычными ножницами. Допуск для разметки и обрезки плиток, прилегающих к стене, — минус 5–10 мм. Не надо стремиться к более плотному примыканию. Плинтус скроет небольшую щель, а в случае большего размера придётся подрезать плитку, что не очень удобно, особенно если на неё уже нанесён клей. Чтобы между потолочным профилем, потолком и стенами не образовались щели, первый надо фиксировать с помощью клеевого пистолета. Клей желателно применять тот, который рекомендует производитель.

Для резки потолочного профиля для стыковки его частей применяют обычное столярное стусло. Вместо ножовки допустимо использовать острый нож с длинным выдвижным лезвием. Чтобы стык выглядел безупречно, не стоит выполнять эту операцию «на глаз».

Бюджетный ПОТОЛОК

Трудоёмкость операций, которые традиционно используются при ремонте помещений, побудила Анатолия Заводскова найти более технологичный и экономичный способ отделки потолка в ванной.

Стойкая нелюбовь к различного рода имитациям в отделке помещений всегда заставляла меня в магазинах или на строительных рынках обходить стороной отделы с изделиями из пенополистирола. Я всегда предпочитал вагонку из натурального дерева виниловому сайдингу, деревянный паркет ламинату,

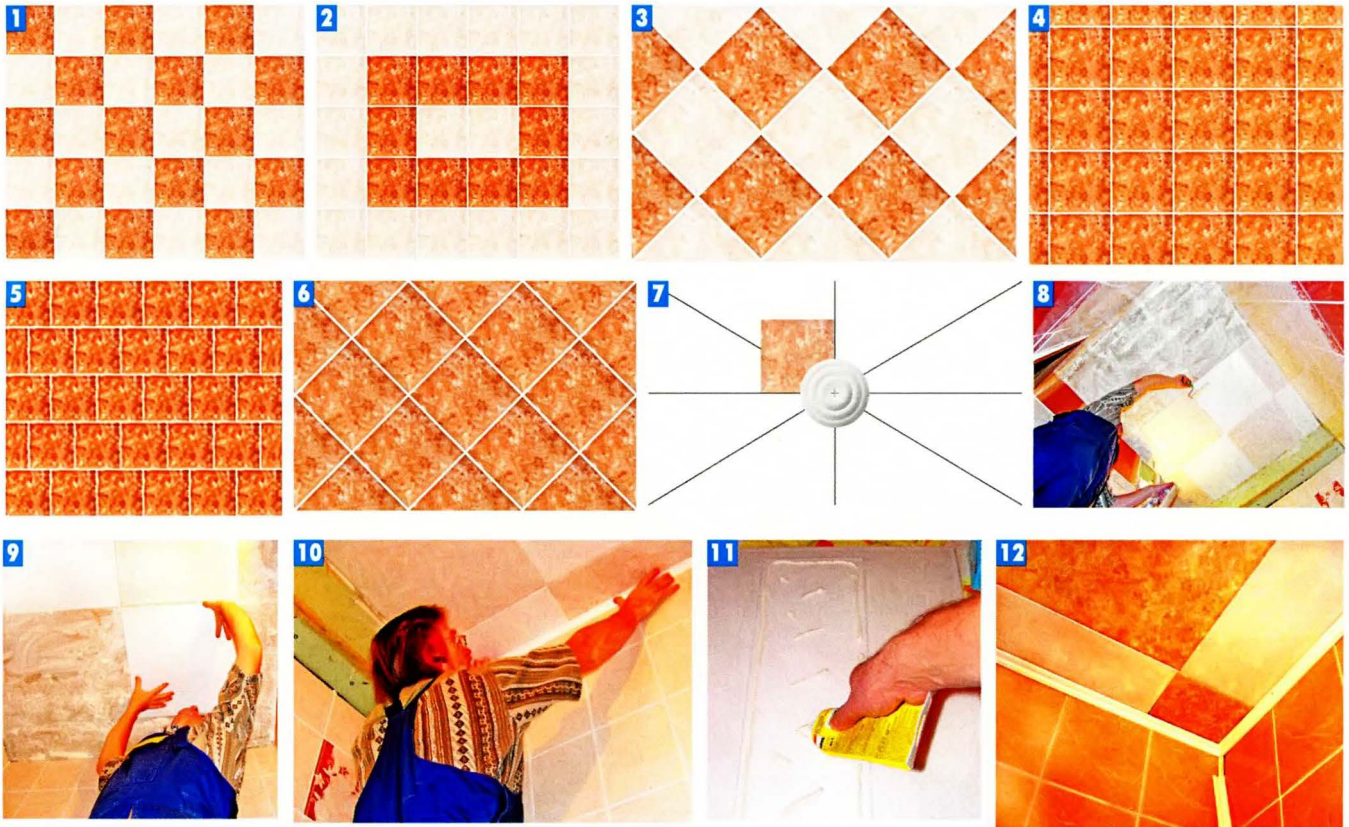
а декор (потолочные розетки, бордюры) использовал только гипсовый. Однако при ремонте ванной комнаты получилось по-другому.

Технология ремонта

Лист плоского шифера на потолке моего санузла обращён ребристой стороной в помещение. В своё время при ремон-

те туалета я шпаклевал потолок несколько раз, прежде чем покрасить его водоэмульсионной краской. И хотя площадь потолка составляла менее 1 м², шпаклёвка заняла четыре дня — каждый слой должен был хорошо просохнуть. Ежедневно приходилось убирать помещение от пыли после шлифовки потолка. Поэтому такой способ отделки потолка в ванной комнате пришлось отвергнуть, хотя первоначально я рассматривал его как наиболее вероятный.

До ремонта потолок в ванной комнате был покрыт обычной побелкой и прослужил много лет. Несколько раз случались протечки воды от соседей сверху, и жёлтые пятна выступали через шпаклёвку и побелку, несмотря на попытки убрать их. Подвесной потолок позволил бы избежать таких проблем. У меня уже был опыт устройства в ванной комнате подвесного потолка из пластиковых плиток 50 × 50 см, а также из реечного



1–6. Примеры раскладки плитки из пенополистирола на потолке.

7. С этой точки надо начинать приклеивать плитку. Здесь же рекомендуется поместить розетку для потолочного светильника.

8. Я пользуюсь обычным малярным валиком для того, чтобы плотно прижать плитку к основанию.

9. Одна плитка перекрывает четверть квадратного метра потолка. Быстро, удобно, красиво!

10. Потолочные профили удачно завершают декоративное оформление потолка.

11. Я перестраховался с количеством клея. Для надёжного крепления плиток достаточно небольших точек, нанесённых в узлах сетки с ячейками 8–10 см.

12. Потолочные плитки подобраны в тон кафелю, которым отделана ванная комната.

профиля, в который обычно устанавливают небольшие галогеновые светильники. И я уже склонялся к похожей конструкции.

Особенности пенополистирола

При очередном посещении магазина строительных материалов я всё же зашёл в отдел, торгующий потолочными плитками из пенополистирола. Информация, полученная от продавца и из проспектов, заставила меня по-другому взглянуть на этот материал. Как оказалось, он обладает многими достоинствами:

- плитки не боятся влаги, их можно даже мыть;
- по заверениям производителей, это экологически чистый продукт с антистатическим покрытием;
- широкая гамма цветов и множество вариантов профильных элементов

позволяют реализовать самые различные варианты оформления потолка;

- размеры элементов стабильные;
- плитки – почти невесомые, их легко резать обычным ножом, а также быстро и удобно монтировать;
- просто заменить повреждённый элемент;
- плитки имеют хорошие тепло- и звукоизоляционные свойства;
- декоративные профильные элементы (плинтусы) позволяют быстро и красиво оформить примыкание стен, облицованных кафельной плиткой, к потолку;
- в случае небольших протечек влагу достаточно удалить через стыки между плитками.

Наконец, стоимость материала и работ по его монтажу в разы меньше, чем в других вариантах отделки потолка. Две упаковки плиток разного цвета (по 2 м²) и тубик клея обошлись мне

на момент ремонта в 300 руб. Такой же по площади подвесной потолок из алюминиевого реечного профиля стоил бы около 3 000 руб. Время же монтажа и трудозатрат – несравнимы. В общем, для отделки потолка в ванной комнате плитки из пенополистирола мне показались очень даже подходящими.

Подготовка к работе

Обязательно надо смоделировать раскладку плиток, хотя бы на листе бумаги. Даже если плитка – однотонная, способов её укладки может быть множество. Нужно строго следить за симметрией общей картины. Если на потолке планируется установить светильник, его местоположение обязательно надо отметить на плане. Под светильники можно выбрать по вкусу из множества декоративных розеток.

Перед началом работ стоит внимательно и вдумчиво прочитать инструк-

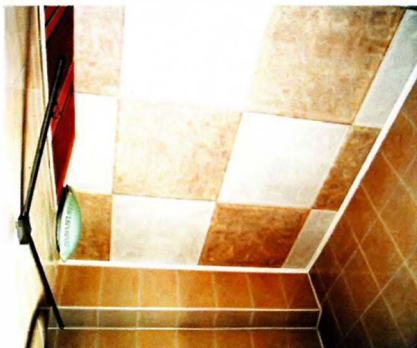


- 13.** При монтаже потолочных профилей для первоначального крепления их к плиткам и потолку пригодится клеевой пистолет.
14. Резать потолочный профиль надо так же, как и деревянный плинтус — с использованием стусла.
15. Эту плитку, на которой осталась вмятина, пришлось снимать и на её место наклеивать новую.
16, 17. Удалить плитку можно обычным шпателем. Лучше «вскрывать» её, начиная с центра. Особенно аккуратно надо удалять края, чтобы не повредить соседнюю плитку.

цию по монтажу и эксплуатации, которая вложена в каждую упаковку плиток. Это поможет избежать ошибок и, возможно, там найдутся ответы на возникающие вопросы. В последнее время я стал находить для себя в таких описаниях много интересного. У большинства производителей есть сайты в Интернете. Если есть возможность, стоит познакомиться с их содержанием.

Разметка

Сначала надо найти геометрический центр потолка. Сделать это можно с помощью двух отрезков шнура или резинки, обозначив ими диагонали потолка. Через центр (точку пересечения диагоналей) надо провести две взаимно перпендикулярные линии, параллельные стенам и делящие потолок на четыре равные части. Угол первой плитки нужно расположить точно в центре. Далее



Готовый потолок.

плитки надо наклеивать вдоль проведённой на потолке линии.

Подготовка поверхности

Поверхность, на которую предстоит наклеивать плитки, должна быть сухой, ровной, чистой и прочной. Старую побелку или обои нужно удалить на начальном этапе ремонта. Бетонные плиты перекрытия желательно прогрунтовать.

Приклеивать плитки на потолок можно только по окончании всех общестроительных работ. Это должен быть завершающий этап ремонта.

Приклеивание плитки

Наклеивать плитки нужно встык с предыдущими, параллельными рядами, стараясь не допускать их смещения. При этом надо обращать внимание на тыльную сторону плитки. Если там есть выдавленная стрелка, то наклеивать потолочные плитки необходимо в одном направлении — по стрелке.

Важно следить за чистотой инструмента и рук и аккуратно работать с клеем. Я применил для прижима плитки к основанию валик, которым ранее наносил водоземлюсионную краску. И хотя я вымыл валик с мылом, он всё же оставил след на поверхности плитки. Пришлось сразу заменять её. Для удаления

излишков клея лучше всего применять одноразовые салфетки, выбрасывая их сразу после каждой операции.

Следует обязательно оборудовать рабочее место для раскройки плиток и нанесения на них клея. Это должна быть ровная чистая поверхность. Если это стол, на котором производились какие-либо другие работы, надо застелить его чистой бумагой (я использовал обрезки обоев, расстелив их тыльной стороной наверх). Категорически нельзя использовать для этой цели газеты!

Есть особенности

При монтаже плиток из пенополистирола необходимо соблюдать некоторые правила. Работать с ними надо очень аккуратно. Я задел краем уровня поверхность уже приклеенной плитки, и на ней образовалась вмятина. Убрать её обычными способами (шпатлёвкой, покраской) невозможно. Пришлось заменять целый фрагмент. Нельзя допускать, чтобы клей попадал на лицевую поверхность плиток. Даже если вовремя убрать его мокрой чистой тряпичной или губкой, следы всё равно останутся.

При ярком свете, направленном на потолок, сквозь плитку становятся видны следы клея, с помощью которого она зафиксирована. Поэтому клей нужно наносить очень аккуратно, небольшими каплями.



Не дожидаясь сантехника

Имея под рукой минимум инструмента, хозяин дома всегда сможет починить подтекающий водопроводный кран — в этом ничего сложного нет.

Диагностика стандартная

Наиболее частыми причинами подтекания крана являются износ прокладки клапана (она стёрлась или растрескалась), износ резьбы штока (шпинделя), из-за чего последний не поджимает клапан к седлу крана, или износ сальников и прокладки между корпусом крана и вентиляльной головкой.

Замена прокладки

Первое, что необходимо сделать, приступая к любому ремонту крана, — перекрыть подачу воды с помощью вентиля на отводе от водопроводного стояка.

Чтобы заменить прокладку клапана, гаечным ключом выворачивают вентиляльную головку и меняют старую прокладку на новую (или весь клапан целиком). Если готовой прокладки под рукой не оказалось, её можно вырезать из листовой резины толщиной не менее 3,5 мм.

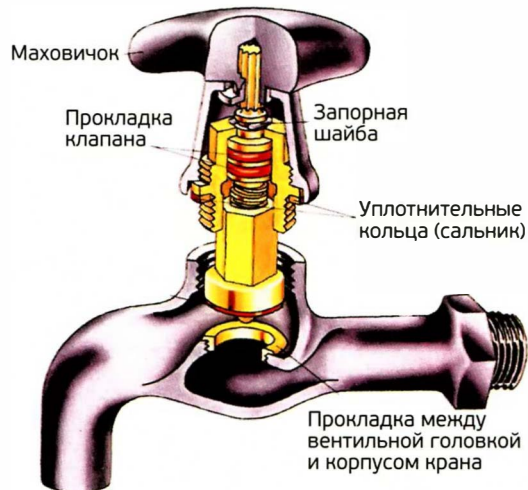
Если стёрся шток

При ремонте крана со стёршейся резьбой штока (шпинделя) заменяют либо всю вентиляльную головку, либо только шток (шпиндель). Если новых деталей нет, кран можно восстановить временно, установив в клапан толстую (6–8 мм) прокладку, чтобы использо-

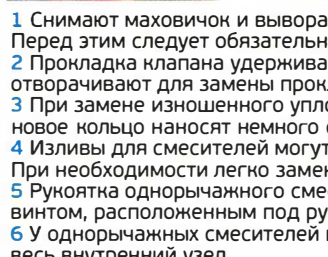
вался не выработавшийся участок резьбы на штоке.

Износ сальника

Способ устранения протечки по штоку крана зависит от вида сальника. Резиновые уплотнительные кольца заменяют, разобрав вентиляльную головку. Если же сальник представляет собой льняную набивку, то его можно дополнительно уплотнить, подтянув гайку сальника. Однако эта мера не всегда даёт желаемый результат, и тогда набивку надо заменить. В качестве набивки используют льняную бечёвку, пропитанную консистентной смазкой, например, тавотом. □



Если вода капает из излива крана, значит, она просачивается между прокладкой клапана и седлом крана. Если же износились уплотнительные кольца (сальник) вентиляльной головки или прокладка между корпусом крана и вентиляльной головкой, то вода будет сочиться по штоку или между вентиляльной головкой и корпусом крана.



1 Снимают маховичок и выворачивают вентиляльную головку. Перед этим следует обязательно перекрыть воду.

2 Прокладка клапана удерживается гайкой или винтом, которые отворачивают для замены прокладки.

3 При замене изношенного уплотнительного кольца излива на новое кольцо наносят немного смазки.

4 Изливы для смесителей могут быть различной формы и длины. При необходимости легко заменить и излив.

5 Рукоятка однорычажного смесителя фиксируется одним винтом, расположенным под ручкой.

6 У однорычажных смесителей при ремонте полностью меняют весь внутренний узел.

И весной нужно беречь тепло в доме

Бывает так, что центральное отопление уже отключили, а погода вновь испортилась и наступило похолодание, которое подчас длится неделями. И тогда в ход идут электрообогреватели, а счета за электричество растут. Простые советы Эдуарда Космачёва помогут снизить теплопотери, а в итоге сэкономят на оплате коммунальных услуг.

Слабое звено

Через окна в любой постройке уходит на улицу больше тепла, чем через остальные ограждающие конструкции (стены, крышу, перекрытия), поскольку они имеют, как правило, самое низкое значение сопротивления теплопередаче. Образно выражаясь, это самое слабое звено среди ограждений в смысле теплоизоляции. Поэтому сначала следует добиться плотного закрывания створок. Для этого надо проверить прилегание рамы к оконной коробке. Чтобы обеспечить плотность прилегания, иногда достаточно укрепить петли, подвернув до упора шурупы. В крайнем случае надо перевесить петли на новое место.

Иногда со временем рама окна деформируется. Тогда придётся воспользоваться рубанком или стамеской.

Проложим теплоизолятор

Конструкция оконного блока, установленного в моей квартире, стандартная — такие имеются во многих домах. Между двумя рамами, стянутыми винтами, проложен теплоизолятор, сделанный из хлопчатобумажного шнура, поролон или пенополиуретана (ППУ). Шнур и поролон, особенно в намокшем состоянии, являются плохими теплоизоляторами. Но если пока нет возможности заменить их полоской ППУ, хотя бы восстановите шнур и поролон там, где они сорваны или отклеились.

Надо убедиться в том, что штапики хорошо прижимают стёкла к рамам. У окон, которые выходят на лоджию, я всегда заделываю щели между рамой и коробкой тонкими полосками 2 ППУ (рис. 1). В качестве инструмента подойдёт десертный нож, имеющий скруглённую форму носка. Узкую оконную раму, которую летом я использую как форточку, на зиму заделываю, а проветриваю помещение через балконную дверь.

Со стороны помещения вкладываю в зазор полоску 7 утеплителя ППУ. Необходимо подобрать ширину полоски больше ширины щели на 20–30%. Преимущество такой заделки в том, что в любой момент можно открыть окно, а затем за несколько минут снова уложить утеплитель на место. Такие полоски служат мне несколько лет.

Если дует из щелей между оконной коробкой и стеной, то в этом случае я открываю нащельники 3 и 6 и заполняю пространство утеплителем. Если же щель больших размеров, заделываю её монтажной пеной. Поставив на место нащельники, дополнительно приклеиваю полоски 4 и 5 утеплителя.

Балконная дверь

Балконную дверь (рис. 2) по разным причинам (в том числе и из соображений пожарной безопасности) я не заделываю наглухо. С внешней стороны утепляю её валиком 1 из кожзаменителя с теплоизолятором из поропласта. С внутренней же



Шкафчик, сделанный у «холодной» стены, решает сразу две задачи. С одной стороны, это прекрасное хранилище для банок с продуктами, с другой — стена меньше отдаёт тепла на улицу.

стороны к дверной раме приклеиваю полоску 5 ППУ, используя клей «88». Если в месте стыка рамы и филёнки 4 тянет холодом, я отрываю штапик 2 и заделываю щель полосками 3 ППУ.

Входная дверь

Ещё одним проводником холода в квартиру являются наружные стены и входная дверь. Практически в любом городе есть фирмы, которые предлагают свои услуги по обивке дверей. В магазинах можно купить комплекты для утепления или же составляющие этих комплектов по отдельности, что обходится значительно дешевле. Поэтому я решил обить входную дверь сам.

Обивка двери

В качестве утеплителя я выбрал поролон толщиной 2 см, а в качестве обивки — кожзаменитель. В зависимости от того, куда открывается дверь — наружу или внутрь (рис. 3), — выкраиваю обивочный набор. Поролон приклеиваю, оставляя вдоль края двери непроклеенной полосу шириной 5–6 см. На кожзаменитель наносю мелом будущий рисунок обтяжки двери латунным тросиком и размечаю места для гвоздей с декоративными шляпками, которые располагаю по периметру двери с шагом 10–20 см — в зависимости от жёсткости обивки.

Обиваю дверь так. Вначале забиваю два гвоздя посередине двери, затем по одному гвоздю с края каждой из сторон

двери и по углам. Перед этим равномерно подтягиваю обивку и подвёртываю её края под поролон. Затем забиваю остальные гвозди до уровня обивки. Натягиваю и оббиваю их латунным тросиком, добивая при этом гвозди, но не более чем до середины толщины утеплителя. Чтобы не попортить декоративные шляпки гвоздей, использую оправку из твёрдой породы древесины (рис. 4).

Наружные стены

После обивки двери надо заняться утеплением наружных стен. Так как мне приходилось жить в домах различных конструкций, то я накопил немалый опыт в этом вопросе. Например, в доме, сложенном из силикатного кирпича, наружные стены комнаты я завесил полиэтиленовой плёнкой, затем вдоль этих стен установил мебель. Над мебельной стенкой в прихожей сделал антресоли до потолка, что защитило квартиру от холода, проникающего с лестничной клетки. Благодаря принятым мерам температура в квартире повысилась на 3–5 °С.

В квартире, где мы с семьёй живём сейчас, в прихожей вдоль стен, разделяющих жильё и лестничную клетку, я установил узкие шкафчики для хранения различных овощных и фруктовых заготовок. Конструкция шкафчиков очень простая (рис. 5). Каркас состоит из четырёх деревянных брусков сечением 35 × 35 мм и высотой от пола до потолка. Стойки 1, 2 и 4 прикрепил к стене тремя шурупами. Стойки 4 и 5 связал между собой поперечными планками при помощи шипового соединения. На стойках 1 и 2 установил металлические уголки 3. На них и на поперечины уложил вырезанные из фанеры толщиной 4 мм полки. Расстояние между полками — 240 мм, что позволяет хранить на них трёхлитровые банки.

Широкую стенку шкафчика я закрыл листом оргалита, который с внутренней стороны оклеил пенополиуретаном толщиной 6 мм. Снаружи шкафчик оклеил обоями. На узкую же сторону шкафчика навесил дверки из фанеры толщиной 4 мм. Снаружи оклеил дверки самоклеящейся плёнкой, а изнутри — пенополиуретаном. На дверки установил ручки.

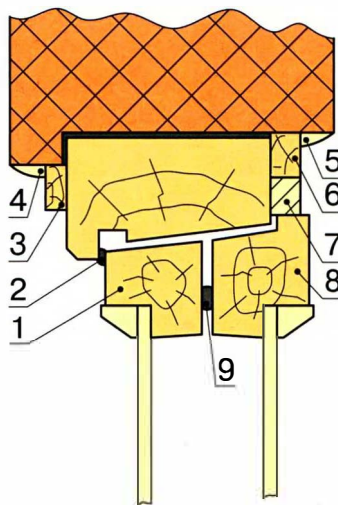
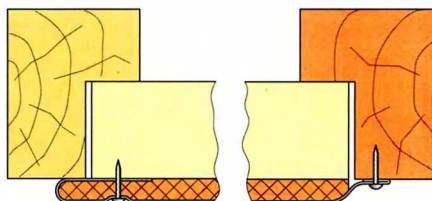


Рис. 1. Утепление окна: 1, 8 — рама окна; 2 — тонкие полосы ППУ; 3, 6 — нащельник; 4, 5 — утеплитель; 7 — широкие полосы ППУ; 9 — теплоизолятор.



Дверь открывается наружу

Рис. 3. Варианты обивки двери.

Несмотря на то, что стены нашего дома достаточно тёплые, а теплоизоляция шкафчика вроде бы незначительна, разница температур в квартире и внутри хранилища составляет зимой 7 °С. Такой же шкафчик я сделал у окна и двери на лоджию, только дверки в нём устроил со стороны широкой части конструкции. Хотя шкафчики у меня места занимают немного, их полезный объём составляет 1,6 м³, и в них помещается всё, что нужно хранить при пониженной температуре.

Полезные мелочи

За счёт чего ещё можно повысить температуру зимой в квартире? Очень часто радиаторы отопления загораживают различными предметами мебели. Это может быть и письменный стол, и комод и прочее. Или, например, тяжёлые плотные длинные шторы, опущенные до пола или вплотную прижатые к подоконнику, декоративные экраны для радиаторов с очень маленькими отверстиями — всё это препятствует циркуляции тёплого воздуха.

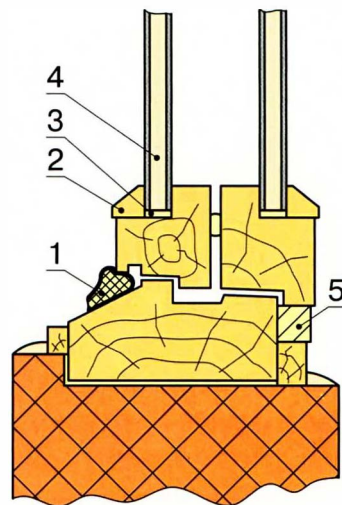
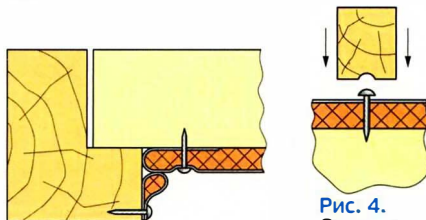


Рис. 2. Утепление балконной двери: 1 — валик; 2 — штапик; 3 — полоса ППУ; 4 — филёнка двери; 5 — широкая полоса ППУ.



Дверь открывается внутрь

Рис. 4. Оправка из твёрдой породы древесины.

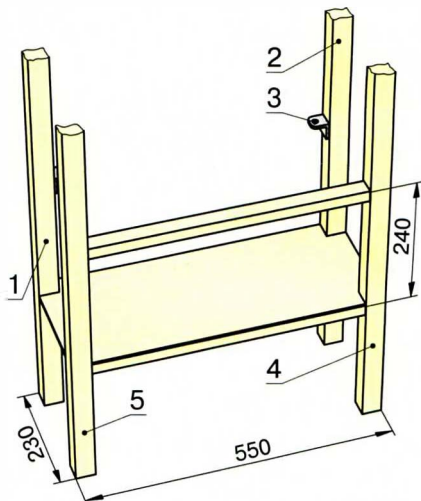


Рис. 5. Каркас шкафчика: 1, 2, 4, 5 — стойки; 3 — металлический уголок.

В некоторых домах нагревательные приборы встроены в межкомнатные перегородки. Жильцы, не зная об этом, ставят у этих стен мебель или закрывают их коврами.

Вывод напрашивается сам собой: чтобы не мёрзнуть зимой, порой стоит сделать небольшую перестановку или чуть-чуть поработать руками. □

Часто дома или на даче имеется старая, но довольно добротная мебель. Расстаться с ней жалко, а выставить гостям напоказ уже неприлично. Но если есть желание и время, то почему бы не попробовать превратить старый стул или табурет в авторское произведение?

Старый стул с некогда мягким сиденьем — прекрасный объект для творческого эксперимента! Сделан он из хорошего дерева, крепок и устойчив — это плюсы. Но за годы эксплуатации был несколько раз перекрашен. Покрытия были различными по составу, отчего на деревянных поверхностях стула образовались несколько маслянисто-смоляных слоёв. Кроме того, само сиденье уже давно потеряло внешнюю привлекательность. Это — минусы. Вот их мы и будем устранять в ходе нашего ремонта.

Разборка

Сначала предмет мебели, подлежащий реставрации, необходимо разобрать на максимально возможное количество деталей, при этом не повредив ни одну из них и не растеряв ценную фурнитуру. Наш стул оказался слишком крепко склеен — все детали были дополнительно соединены густой эпоксидкой, которая местами вытекла из стыков, превратившись в янтарные капли. По этой причине полностью разобрать стул нельзя. Чтобы не повредить места стыков, упорствовать не будем, а ограничимся лишь снятием со стула сиденья.

Внимание!

Удаление старого покрытия нужно выполнять на свежем воздухе, в перчатках и предвзительно защитив лицо и глаза от попадания растворителя!



Реставрация стула с перетяжкой

Удаление старого покрытия

Прежде чем декорировать деревянную основу стула, необходимо избавиться от старого покрытия. В нашем случае это несколько слоёв лака и морилки, местами заляпанные крупны-

ми каплями застывшего эпоксидного клея. Чтобы максимально безболезненно очистить поверхность, используем в качестве растворителя ацетон. Наносим его равномерным слоем, обматываем пропитанной в ацетоне же ветошью, накрываем клеёнкой (чтобы растворитель



быстро не выветрился) и оставляем на некоторое время. Через 2-3 минуты этот «компресс» снимаем — растворившийся под ним лак должен сойти вместе с ветошью. Остатки промываем чистой тряпкой, также вымоченной в ацетоне.

Ошкуривание

По очищенной поверхности стула проходим самой мелкой наждачной бумагой. В нашем случае помимо лака и морилки нужно избавиться от застывшего эпоксидного клея. Его удаляем «тяжёлой техникой» — многофункциональной шлифовальной машинкой со специальными насадками. Работать нужно очень аккуратно, на невысоких скоростях, чтобы не деформировать деревянную поверхность.

Смывка

После того как вся поверхность стула очищена, образовавшуюся на ней рабочую пыль можно просто стряхнуть ши-

рокой кистью, а можно и смыть водой. Например, поместив стул под душ и пройдясь по нему щёткой.

Сушка

Теперь оставим стул сохнуть на солнышке до следующего дня. А сами займёмся сиденьем.

Перебивка сиденья

Снятое со стула сиденье внимательно осматриваем с обратной стороны. Нам интересно не только материал, которым оно обито, но качество его крепления. В данном случае покрытие представляет собой очень потёртый, а местами и порванный дерматин, прикреплённый строительными кнопками и скобами. Удаляем их всех плоскогубцами.

Снимаем дерматин и все последующие спрятанные под ним покрытия. Всё это, помимо поролона, можно сразу выбросить. А вот отправлять в утиль поролон

1. Реставрируемый предмет мебели необходимо разобрать: как минимум — снять сиденье.

2. «Компресс» из растворителя оставляем не несколько минут.

3. Застывшую эпоксидку придётся удалять отдельно.

4. Шлифмашинка — идеальный инструмент для удаления застывших капель эпоксидного клея.

5. Работать шлифмашинкой можно только на невысоких скоростях.

6. Душ поможет очистить поверхность от мелкой пыли.

7. После «водных процедур» стул должен хорошо просохнуть на свежем воздухе.

8. Старый дерматин с сиденья подлежит замене.

9. К обратной стороне сиденья дерматин прикреплён старыми скобами.

10. Старые крепления удаляем плоскогубцами.

11. Прилипшую к обратной стороне сиденья ткань аккуратно срезаем макетным ножом.

не спешите, даже если он рассыпается в руках. Используя его в качестве лекала, вырезаем новую поролоновую основу. Только после этого старый поролон



можно выбрасывать. А новый обтягиваем синтепоном, чтобы смягчить «поролоновые» углы, и накладываем на деревянную основу. Когда весь «пирог» готов, накрываем его новой обивочной тканью, аккуратно (чтобы всё не рассыпалось) переворачиваем, загибаем углы ткани и, натягивая их левой рукой, правой прибиваем к деревянной основе степлером по контуру. Лишние краешки обрезаем.

Покраска и декорирование деревянной основы

Стиль помещения, в котором предстояло поселиться стулу, называется «шебби шик», то есть «потёртый шик», суть которого — в имитации старения: как будто вашей мебели уже не одно десятилетие.

Если в доме живут кошки

В этом случае для обивки лучше использовать флок — этой ткани не страшны кошачьи когти!

Чтобы добиться такого эффекта, в нашем случае поступаем согласно схеме:

— тонируем основу в тёмно-коричневый цвет. Используем обычную акриловую краску, которую наносим в один слой;

— после высыхания первого слоя краски по местам будущих «потёртостей» щедро проходим огарком свечи. Лишние катышки от воска, лишь слегка касаясь поверхности, смахиваем сухой кистью.

— окрашиваем в основной цвет. В нашем случае это лиловый. Краску наносим сначала на нижнюю часть стула и только после её высыхания — на верхнюю. Полностью окрашенный стул оставляем сохнуть на ночь;

— на следующий день по высохшим поверхностям стула слегка проходим самой мелкой наждачной бумагой. С тех мест, которые ранее были натёрты свечой, лиловая краска слезет, обнажив коричневые потёртости.

Стул покрываем акриловым лаком в несколько слоёв и даём высохнуть. Устанавливаем уже готовое сиденье. Всё, авторский стул готов! □

12. Старый поролон можно использовать в качестве лекала.

13. Избавленную от старого покрытия фанеру сиденья стоит дополнительно подчистить наждачной бумагой.

14. По лекалу из старого поролона вырезаем новое наполнение сиденья.

15. Образовавшиеся с обратной стороны сиденья после обивки «хвостики» ткани нужно обрезать ножницами.

16. Ну вот — сиденье стула в новой аккуратной одежке!

17. После полного высыхания поверхность стула покрываем базовым слоем краски.

18. Базовый слой перед нанесением основного покрытия обязательно должен хорошо высохнуть.

19. Обратим особое внимание на стыки деталей и углы — краска должна лежать ровно и покрывать всю поверхность.

20. После окрашивания в основной цвет стул снова оставляем на несколько часов просохнуть.

21. Мелкая наждачная бумага позволит обнажить базовый слой краски, создав эффект потёртости.

Как подготовиться к празднику Пасхи

ЧИТАЙТЕ

в апрельском номере журнала
Делаем сами



Уже в продаже



ТЕПЕРЬ В КАЖДОМ
НОМЕРЕ ЖУРНАЛА

- Советы хорошим хозяйкам
- Мастер-классы • Личный опыт
- Новости, тренды, экспертиза

vk.com/club10386690 @delajemsami odnoklassniki.ru/delaem.sami facebook.com/pages/Делаем-сами/28879361114611

Реклама

16+

ВЫСТАВКИ



Выставка для садоводов

Выставка «Обнови свой сад» — это демонстрация достижений отечественных и зарубежных производителей товаров и услуг для загородного проживания, занятия садоводством и огородничеством. Тематика выставки охватывает все категории и весь ассортимент дачной продукции: семена и саженцы, удобрения и средства защиты растений, теплицы, укрывной материал, садовый и хозяйственный инструмент, средства малой механизации, системы полива, оборудование для бань и садовых участков, дачная мебель, элементы декоративного оформления сада и многое другое.

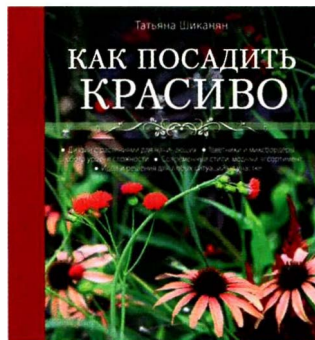
Время и место проведения: с 22 по 26 апреля 2015 года, ВДНХ, павильон 69



Штурман для водителя

Многие современные водители уже не представляют свою жизнь без такого полезного прибора, как навигатор. Международная выставка «Навитех — 2015», посвящённая навигационным системам, открывает свои двери для посетителей. На выставке будет интересно побывать как людям, которые только собираются купить себе навигатор, так и тем, кто уже имеет этот прибор. Первым на выставке помогут выбрать подходящую модель, вторым расскажут о дополнительных функциях навигаторов.

Время и место проведения: с 22 по 24 апреля 2015 года в ЦВК «Экспоцентр» (Москва)



«Как посадить красиво?»

Под таким названием вышла новая книга Татьяны Шиканян, посвящённая ландшафтному дизайну садового участка. В кни-

ге представлены оригинальные идеи и решения для цветников и микс-бордеров современного сада. Все композиции составлены с учётом климатической устойчивости растений. При выборе посадочного материала автор ориентировалась на новый ассортимент садовых культур, а также на модные тенденции в ландшафтном дизайне. Книга адресована начинающим, однако и опытные садоводы найдут в ней для себя много полезного.

Издатель – «Эксмо» Цена: ок. 900 руб.

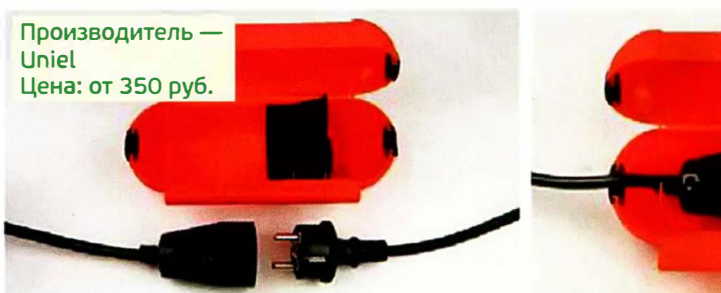


Организатор: «Свой огородинк»

Посади дерево!

Весной дачники сажают деревья — и плодовые, и декоративные. Почему бы не получить за это призы? Администрация сайта «Свой огородинк» объявляет о всеобщей акции-эстафете «Посади дерево». Для участия в акции нужно совсем немного: посадить дерево, сфотографировать этот процесс и выложить фотографии на сайте: www.11ogorod.ru/forum/publikatsii-uchastnikov-estafety или в социальной сети www.vk.com/dommio. Сажайте деревья и выигрывайте призы!

фото: PR (9)



**Производитель — Uniel
Цена: от 350 руб.**



Огурчики на зависть!

Наступил апрель – самое время для выращивания рассады огурцов. Среди множества сортов особо выделяется новейший гибрид «Всем на зависть F1». Самоопыляемый высокоурожайный скороспелый пучковый корнишонный гибрид пригоден как для закрытого, так и для открытого грунта. «Всем на зависть» признан самым надёжным гибридом, благодаря устойчивости к болезням и неблагоприятным условиям среды он даёт гарантированный урожай вплоть до первых заморозков. Большое преимущество сорта в том, что он способен стабильно плодоносить при нехватке света. Огурчики ярко-зелёные, плотные и хрустящие, отлично годятся для домашнего консервирования.

Производитель — агрофирма «Марс»

Работа на высоте

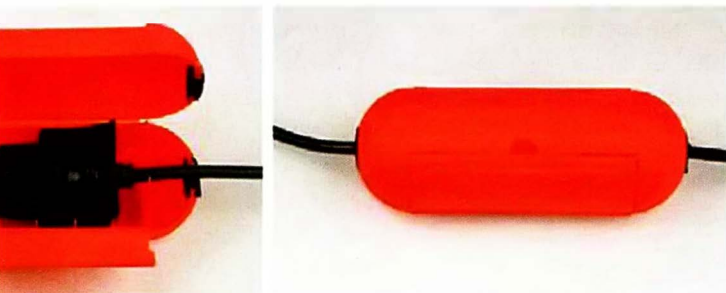
В середине весны, когда уже начинает таять снег, самое время заняться санитарной обрезкой плодовых деревьев. И если нижние ветки с лёгкостью можно достать руками, к верхним обычно бывает не подобраться. Именно для этого Gardena создала высоту-рез Comfort StarCut 160 BL. Он обеспечивает лёгкую обрезку ветвей диаметром до 32 мм, а корд не создаёт помех при обработке даже самых трудных участков, так как убран внутрь ручки. Угол обрезки регулируется до 200° прямо с земли, что повышает точность работы. Длина инструмента составляет 160 см, это позволяет ухаживать даже за высокими деревьями без использования лестницы.



Настало время луковичных

В апреле цветоводы спешат за новинками луковичных растений, чтобы успеть их посадить и наслаждаться цветением всё лето. Одной из таких новинок стали гладиолусы сорта Найроби (Nairobi). Эти необыкновенно красивые растения с мечевидными листьями и длинными цветоносами обладают редким фиолетово-розовым цветом с лиловым оттенком. Лепестки цветков слегка волнистые, что делает их ещё более объёмными и красивыми. Цветки сохраняют форму после дождя и долго стоят в срезке.

Поставщик — «Мир увлечений»
Цена: 210 руб./1 луковица



Защита для кабеля

Часто при работе на садовом участке с электроинструментом приходится пользоваться удлинителями. Чтобы защитить электрические соединения от влаги, пыли и случайного размыкания при натяжении кабеля, нужно использовать специальные короба. Защитный короб Uniel UBJ-WB-101 изготовлен из негорючего износостойкого пластика – полипропилена, внутри короба размещён фиксатор соединения вилки и розетки.

Горбыльки в переплёте



НЕОБХОДИМЫЕ ИНСТРУМЕНТЫ

Для работы потребуются сухие и ровные бруски хвойных древесных пород сечением 40 × 60 мм — для обвязки переплёта и 40 × 40 мм — для горбыльков. Из инструментов, кроме обычных столярных, неплохо бы иметь электрическую дисковую пилу, электрорубанок, дрель и ручной фрезер.



При строительстве дачного домика нередко возникает проблема отсутствия в продаже верандных рам нужных размеров. Их можно самостоятельно изготовить по несложной технологии из брусков подходящего сечения, не затрачивая время на поиски изделий и экономя средства на их покупке и доставке.

Чтобы изготовить простую верандную раму (рис. 1), вовсе не нужно обладать особыми профессиональными навыками — с работой справится большинство домашних мастеров.

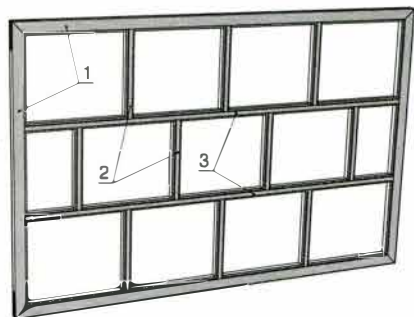


Рис. 1. Верандная рама: 1 — бруски обвязки; 2 — вертикальные горбыльки; 3 — горизонтальные горбыльки.

Переплёт состоит из брусков обвязки, образующих его контур, и горбыльков, которые делят раму на отдельные части (стёкла).

Подготовка брусков

Сначала их строгают в соответствии с заданными размерами сечений, а затем нарезают по длине точно в размер. После этого на брусках отмечают те рёбра, вдоль которых предполагается выбрать фальц (четверть) для стекла. Предпочтение при этом отдаётся той части заготовки, где количество сучков наименьшее, а структура древесины наиболее прямой. Выбранные рёбра обрабатывают фасонной фрезой и лишь после этого дисковой пилой вырезают фальцы. Бла-

годаря именно такой последовательности действий одновременно решают две задачи: выбирают четверть для установки стёкол и заготавливают аккуратные фасонные штапики (рис. 2).

Основа рамы — бруски обвязки

Проще всего соединить бруски под прямым углом, однако рама будет выглядеть более элегантно, если сделать соединение на ус. К тому же оно более прочное, так как увеличивается площадь контакта сопрягаемых деталей.

Пилить бруски нужно очень точно. Даже малейшее отклонение от заданного угла может привести к тому, что не будет выдержана прямоугольность рамы либо стык брусков окажется неплотным. В работе помогут обычное стусло и специальная ножовка, предназначенная для пропила пазов в широких заготовках и подгонки деталей при их сборке. Верх полотна такой ножовки усилен стальным обушком, увеличивающим её жёсткость, а мелкие зубья имеют форму равнобедренного треугольника.

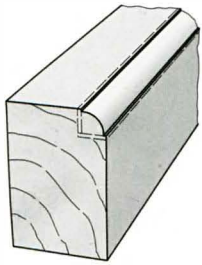


Рис. 2. Сначала обрабатывают фрезой рёбра, а затем с помощью дисковой пилы вырезают фальцы: 1 — брусок обвязки; 2 — штапик.

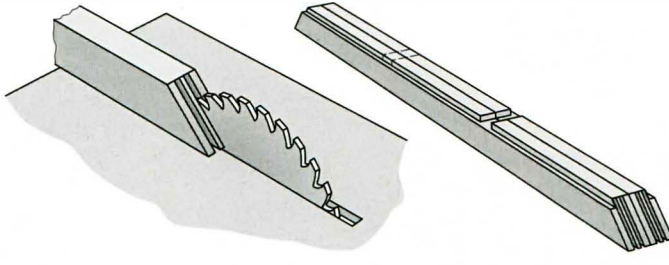


Рис. 3. Пазы для вставных шипов прорезают дисковой пилой.

Рис. 4. Выбрать гнёзда в обвязке для соединения её с горбыльками можно обычной стамеской.

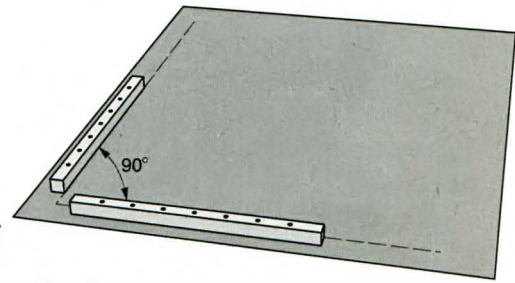


Рис. 5. Шаблон для сборки рамы.

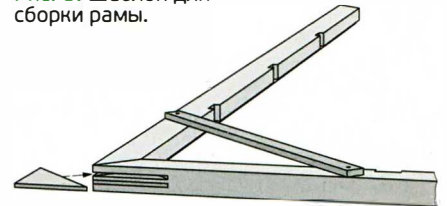


Рис. 6. Бруски обвязки состыковывают попарно. Углы рамы фиксируют временными технологическими стяжками.

Однако какой бы тонкой ни была пила, каждый срез следует тщательно обработать: убрать «бахрому» с тыльной стороны заготовки и зачистить всю поверхность среза. Лишь тогда соединение будет плотным. Но даже этого окажется недостаточно, если стык на ус не усилить дополнительно, например, таким достаточно простым и надёжным способом, как вставными шипами из фанеры. Для этого скошенные концы брусков обвязки прорезают дисковой пилой (рис. 3).

Выход H пильного диска над столом (в мм) можно достаточно точно определить, воспользовавшись простой формулой:

$H = 0,15D + 0,5B$, где D — диаметр пильного диска в мм, B — толщина обрабатываемого бруска в мм.

Очевидно, что ширина пропилов должна соответствовать толщине шипа, поэтому если за один проход не удаётся этого достигнуть, то операцию повторяют.

Вместо фанеры можно использовать пластины твёрдых пород дерева, например, паркетные дощечки. При изготовлении такого шипа следует обратить внимание на то, чтобы направление волокон в нём не совпадало с линией стыка, в противном случае шип после жёсткой фиксации в пазах может легко сломаться.

Разметка соединений переплёта

После того как детали обвязки подготовлены к сборке, приступают к разметке остальных соединений — контура рамы с горбыльками. Для этого вертикальные брусочки обвязки прикладывают боковыми поверхностями друг к другу и размечают гнёзда (рис. 4) для горизонтальных горбыльков. Брусочки запиливают на глубину фальца, а затем при помощи ручного фрезера выбирают гнёзда. Последнюю операцию можно выполнить и обычной стамеской.

Аналогичным образом подготавливают горизонтальные элементы переплёта для вставки горбыльков вертикального набора. Последние для большей прочности рамы располагают в смежных рядах вразбежку.

Сборка

После того как все детали подготовлены, поэтапно собирают раму. Здесь целесообразно воспользоваться шаблоном прямого угла, представляющим собой лист фанеры с прибитыми к нему брусками (рис. 5). Брусочки обвязки следует состыковывать попарно, вставляя

в пропилы шипы и смазывая все соединения клеем ПВА. Чтобы в процессе работы не нарушилась прямоугольность сочленения, углы рамы фиксируют временными технологическими стяжками (рис. 6). Если подготовительные операции выполнены точно, то прямоугольность рамы гарантирована.

Дальнейшие действия очевидны. В гнёзда вертикальных брусочков обвязки устанавливают на клею горизонтальные горбыльки, а между ними и брусочками обвязки — брусочки вертикального набора. Для придания прочности всей конструкции каждое сочленение засверливают и скрепляют шкантами, которые также можно изготовить самостоятельно из прямослойной твёрдой древесины (дуб, граб, клён, ясень).

После высыхания клея все выступающие части шкантов и фанерных вставок обрезают заподлицо и зашлифовывают. Собранный раму укладывают фальцем вниз, а затем каждую ячейку переплёта обрабатывают по периметру ручным фрезером. Фасонные скруглённые углы в сочленениях не только привлекательно выглядят, но и повышают прочность соединений.

В заключение раму и штапики пропитывают олифой, покрывают лаком или красят.

Л. Козлов, Москва





Озеленение крыши

Зелёные крыши с естественным травяным покровом сегодня становятся всё более популярными. Причём не только в странах с мягким и тёплым климатом. Благодаря появлению в продаже современных гидроизоляционных материалов заняться озеленением крыш теперь может любой желающий.

Потренируемся на небольшом объекте

Для начала в качестве объекта озеленения лучше выбрать крышу небольшой хозяйственной постройки, например, гаража. Главное, чтобы она находилась на солнце или в полутени, имела не слишком большой уклон — не более 10–12° — и была рассчитана на нагрузки не менее 100 кг/м².

По всему периметру крыши надо соорудить ограждение высотой около 10 см. Сделать его можно из обычных досок толщиной 20–30 мм. Когда ограждение будет установлено, следует позаботиться о надёжной гидроизоляции. Для этого вполне подойдёт обычный рубероид (обязательно без посыпки), наклеенный с помощью битумной мастики, или другой современный материал с аналогичными свойствами.

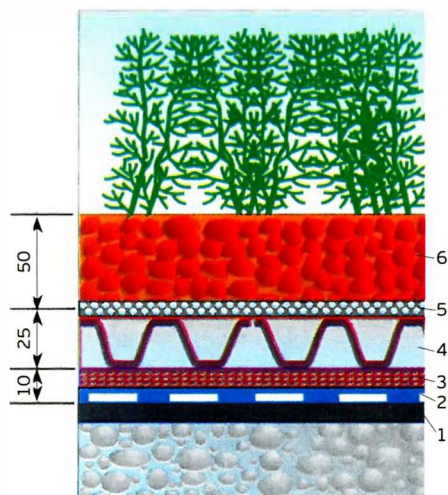
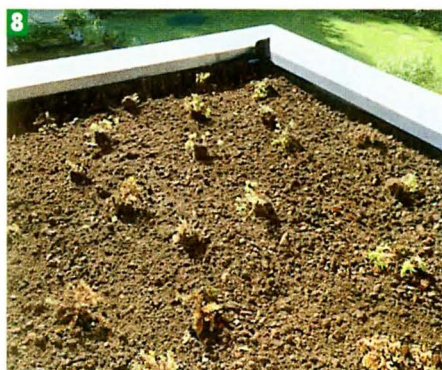


Рис.1 Конструкция зелёной крыши из современных материалов: 1 — гидроизоляция; 2 — корнезащитная плёнка; 3 — защитный холст; 4 — дренажные маты; 5 — фильтрующее полотно; 6 — слой грунта или субстрата.



Корнезащитная плёнка

Поверх гидроизолирующего слоя расстилают корнезащитную плёнку и накрывают её специальным холстом из полиэфирных волокон. (рис. 1). Задача холста — защитить плёнку от механических повреждений во время проведения работ. Суммарная толщина корнезащитной плёнки и холста — около 1 см. Непосредственно на холст укладывают дренажные маты, которые сверху закрывают фильтрующим полотном, чтобы частицы грунта или субстрата не засорили дренажных каналов и не препятствовали свободному стоку воды.

Отсыпаем грунт

На подготовленное основание отсыпают слой грунта или специального

субстрата толщиной 5–7 см, который и будет служить питательной средой для растущих на крыше растений. Подъём грунта — пожалуй, самый тяжёлый и трудоёмкий этап озеленения крыши, особенно если все работы выполняются вручную. Вместо отсыпки грунта и высадки рассады на подготовленное основание можно уложить пласты свеженарезанного дёрна. Однако в последнее время вместо природного дёрна или высаженной в субстрат рассады всё чаще используют покупной рулонный дёрн из специально подобранных сортов трав. Это позволяет экономить не только силы, но и время, так как результат озеленения будет сразу налицо. И конечно, надо помнить о поливе газона и растений на крыше. □

1. Поверх слоя гидроизоляции расстилают корнезащитную плёнку, загивая её края так, чтобы они закрывали и ограждение крыши. На стыках отдельных полотнищ необходимо делать напуск не менее 15–20 см.

2. Корнезащитную плёнку сверху накрывают специальным холстом, защищающим её от случайных механических повреждений.

3. Затем укладывают дренажные маты, задача которых — отводить излишки дождевой воды.

4. Фильтрующее полотно предотвращает засорение дренажных матов частицами субстрата или грунта. Края полотна по периметру крыши огибают вокруг внешней кромки матов и заводят вниз под маты не менее чем на 10–15 см.

5. Точно над водосточной воронкой все слои прорезают и аккуратно заправляют края под защитную решётку. Вокруг воронки отсыпают слой гравия на ширину около 20–30 см.

6. После укладки всех слоёв основания предстоит работа, требующая серьёзных усилий и терпения, — подъём субстрата на крышу с помощью ведра и верёвки.

7. Равномерно распределив субстрат по поверхности крыши, можно приступать к высадке кустиков рассады. Обычно рекомендуемая плотность посадки — примерно 15 шт/м².

8. Схема посадки — произвольная, лучше с созданием «островков» или «тропинок» неправильной формы. При упорядоченном квадратно-гнездовом способе посадки растений крыши будет выглядеть скучновато.

Въезд должен быть не только надёжным. Его можно сделать и красивым



Въезд на участок

При освоении садового участка дачнику необходимо обустроить въезд и/или пешеходный мостик на свою территорию, поскольку вдоль прилегающей дороги проходят дренажные канавы. Приведённые варианты помогут «новосёлам» определиться с конструкцией въезда

Чаасто владельцы участков стараются объединить въезд на участок для автотранспорта и пешеходный мостик, поскольку так сделать дешевле и быстрее. Но бывает, калитка и въездные ворота удалены друг от друга.

Учитывая, что нагрузка на пешеходную дорожку значительно меньше, чем на въездную дорогу от автомобиля, особенно грузового, то здесь можно обойтись простейшим настилом из досок. Конечно, всё зависит от амбиций хозяев. Если есть возможность и желание, то мостик можно сделать, например, в стиле ретро в виде арки с кованым

ограждением и деревянными поручнями. Это дело вкуса.

Что касается въезда для автомобиля, то тут дощатым настилом не обойдётся. Засыпать же кюветы нельзя, поскольку весной это может привести к затоплению вашего и соседнего участка, а после обильных осадков — к разрушению дорожного полотна.

Для начала следует определить ширину въезда. При этом надо ориентироваться не на свой легковой автомобиль, а на грузовую машину, ещё лучше — с полуприцепом, перевозящую длинномерные грузы.

Сегодня для организации дренажа



Для расширения въезда на участок соединили железобетонную и стальную, покрытую гидроизоляцией, трубы.



Варианты организации въезда.

фальтового покрытия, что тоже весьма затратно.

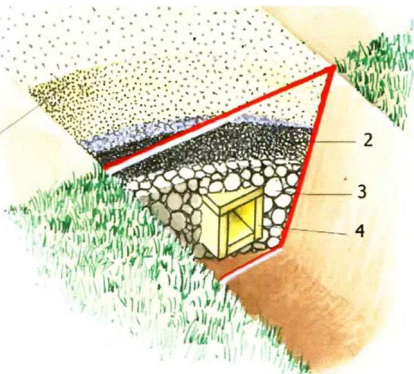
Самодельная конструкция

Есть другой путь – сделать въезд самому. Он более трудоёмок, но значительно дешевле. Для этого можно воспользоваться старинной технологией. Заранее подготовьте природный камень, щебень, крупнозернистый песок и доски соответствующих размеров.

В старину для устройства дренажа в кювет сначала укладывали природный камень и поверх – дренажный короб из досок толщиной не менее 50 мм. Для этого лучше подходят лиственница, осина и прочие стойкие к гниению породы. Можно, конечно, использовать и другую древесину, но доски перед изготовлением короба следует защитить от гниения, пропитав антисептиком или отработанным машинным маслом. Для повышения стойкости деревянного короба к гниению можно просверлить в нём отверстия для стекания внутрь воды из почвы.

Затем всё это надо засыпать щебнем и крупнозернистым песком.

*Н.Якубович,
Москва*



Дренажный короб из досок:

- 1 — крупнозернистый песок;
- 2 — щебень фракции 20–40 мм;
- 3 — валуны;
- 4 — деревянный дренажный короб.

под настилом въезда чаще используют стальные или бетонные трубы, причём на всю его ширину.

Можно для этой цели применить и железобетонные конструкции (лотки) и сверху закрыть их такой же плитой. Но это дорогое удовольствие, поскольку для их укладки помимо грузового автомобиля потребуется и подъёмный кран. Дешевле использовать стальные трубы или даже уложенные последовательно диски от отслуживших автомобильных колёс.

После укладки готовых труб их засыпают щебёнкой и при желании делают настил из железобетонных плит или ас-

Продать дом — подороже и побыстрее

Иногда бывает так, что только что построенный дом или давно обжитую дачу приходится продавать. Причины могут быть самыми разными, но цель одна — продать недвижимость максимально дорого и по возможности быстро. В такой ситуации помогут советы опытного строительного эксперта.

Нас, как строительных экспертов, часто привлекают к процессу продажи домов. Как правило, приходится делать техническое заключение о состоянии конструкций и коммуникаций: одним продавцам — для подтверждения качества и надёжности дома потенциальному покупателю, другим — для регистрации права собственности и последующей продажи «самостроя» (дома, построенного без оформления разрешения на строительство). Часто нас приглашают и покупатели для оценки технического состояния приглянувшегося объекта. Волей-неволей приходится вникать в сложный и многоступенча-

тый процесс перехода собственности из рук в руки. Многолетний практический опыт позволил нам сформулировать несколько важных правил продажи загородных жилых домов.

Особенности продажи недостроенных домов

Такие объекты продавать сложно. Дорого подобные «полуфабрикаты» не продаются, затраты на строительство окупятся крайне редко, не говоря уже о прибыли. Что в такой ситуации можно сделать? Не стоит сразу снижать цену и продавать «стройку» в таком виде, как есть. Лучше выполнить ряд простых работ с целью придания объекту бо-

лее привлекательного вида — провести предпродажную подготовку:

- навести на строительной площадке образцовый порядок;
 - максимально спланировать участок;
 - обустроить въезд для машин покупателей;
 - сделать хотя бы самое дешёвое ограждение с воротами (при отсутствии забора);
 - складировать имеющиеся материалы и накрыть их от дождя и снега;
 - навести порядок в бытовке после строителей, чтобы в ненастную погоду в ней можно было спокойно обсудить вопросы продажи;
 - провести консервацию дома: закрыть дверные и оконные проёмы плёнкой от дождя и ветра, обработать антисептиком деревянные конструкции и т.д.
- Надо сделать так, чтобы стройка не выглядела заброшенной. Это будет вселять в потенциальных покупателей уверенность в том, что дом можно быстро достроить.

Документы на дом

Хорошо, если у вас есть проект и разрешение на строительство. Если же его нет, то очень важно сделать проект по факту (заказать у проектировщика). Необходимо собрать все документы на материалы, договор на строительство и прочее. Все документы надо собрать в одну папку и обязательно показать её покупателям — это будет весомым аргументом в пользу покупки именно вашего дома.

При отсутствии документов вообще (такое бывает часто) закажите элементарное обследование конструкций и коммуникаций в экспертной организации, и вы получите Техническое заклю-





Составьте перечень

Обязательно составьте реестр имеющихся строительных материалов и оборудования. В конце осмотра ненавязчиво представьте список покупателям и укажите, что данные материалы вы продаёте отдельно, но недорого — дешевле себестоимости. Покупателям пригодится, а вы получите некоторую сумму для компенсации предпродажных затрат.

чение с описанием, с планами дома, с выводами о состоянии и возможности продолжения строительства. А в устной форме получите от строительного эксперта практические советы по предпродажной подготовке дома.

Обязательно подготовьте документы и информацию по имеющимся коммуникациям: по выделенной электрической мощности, по водоснабжению и канализации, по газоснабжению. Если на участке есть точки подключения инженерных коммуникаций (колодцы, трубопроводы, канализационный септик, скважина и т.д.), обязательно продемонстрируйте их покупателям даже зимой, предварительно очистив от снега.

Все эти аспекты помогут убедить потенциального покупателя в основательности вашей стройки и в возможности быстрого и малозатратного завершения процесса строительства.

Дом, готовый для проживания

Самая редкая и популярная категория — дом, полностью готовый к проживанию (под ключ). Это дом с отделкой, с функционирующими коммуникациями. Казалось бы, такой дом должен продаваться легко, дорого и быстро, так как не требуется затрат и времени на строительство.

Но не тут-то было. Как правило, смотрят такой дом весьма капризные покупатели — те, кто не желает тратить время на строительство. Им нужно всё готовое и лучшее. Они уже посмотрели много вариантов, но всё ещё не знают, какой выбрать. Начинаются вопросы: а вот автономная канализация — её же надо периодически чистить? А насколько надёжен и безопасен газгольдер? А можно ли перенести перегород-

ки, устроить второй санузел, заменить душевую кабину на ванну и тому подобное. Продавец дома уже не знает, что и делать и как быть.

Так что же делать в данной ситуации? Спокойно выслушивать таких посетителей и запоминать их вопросы и претензии. Все покупатели очень похожи, и других не будет. Постарайтесь проанализировать мнение десятка подобных гостей и только после этого делайте выводы и начинайте действовать.

У продавцов возникают типичные вопросы по предпродажной подготовке: устанавливать ли полностью сантехнику и мебель, вешать ли занавески и т.п. А вдруг покупателям не понравится ванна или раковина?

Из опыта мы можем однозначно утверждать: чтобы продать готовый дом, надо установить максимально возмож-



ное сантехническое оборудование, повесить светильники и шторы, завезти элементарную мебель и даже посуду. В доме хотя бы из одного крана должна течь вода, работать унитаз и иметься несколько стульев и стол. Тогда у покупателя сложится мнение, что в доме уже можно жить, у него не должно возникнуть желание покинуть это место. Позитивному настрою поможет и работающая сантехника, и включённое отопление, и удобная нужная мебель. И горячий чай из чайника на новом столе в кухне.

Покупатель приезжает с семьёй

Если осматривать дом приезжает целое семейство, то должно быть что-либо привлекательное для детей, например, детская мебель, игрушки или маленький спортивный уголок; для бабушек — кресло, телевизор, готовая удобная кухня в доме и огородик на участке, для мужчин — маленький бар и всё готовое в доме для проживания, а для женщин — тепло и уют в доме. Конечно, у покупателей будет много вопросов и претензий. Но найдутся и те, у кого всё хорошее в доме поселит в душе желание остаться.

Дом может не продаваться долгое время. Постарайтесь понять возможную причину этого, проанализировав мнения приезжающих покупателей. Найдите несколько одинаковых вопросов и причин отказа от покупки. Если возможно, устраните основное препятствие продажи. Например, в настоящее время большим спросом пользуются дома для постоянного проживания. Для таких домов необходима хорошая теплоизоляция ограждающих конструкций, надёжное и экономичное отопление.

Если у вас дом — тёплый, но отопление — электрическими конвекторами при малой выделенной мощности, то это, скорее всего, станет проблемой при продаже. Что делать в данной ситуации?

Дешёвый, но очень спорный вариант — устроить печное и каминное отопление. К сожалению, большинство потенциальных покупателей загородных домов — городские жители, которые не умеют обращаться с дровами. Поэтому перспектива возиться с печкой их пугает. Более реальный, пусть и затратный выход — установить газгольдер и смонтировать радиаторную систему отопления. В результате вы получаете газифицированный дом с отоплением, горячей водой от газового котла и



с газовой плитой на кухне. Но прежде чем принимать решение о переводе вашего дачного дома в разряд домов для постоянного проживания (ПМЖ), оцените все необходимые условия для этого в вашем поселке: возможность круглогодичного подъезда, надёжность зимних общепоселковых коммуникаций и т.д.

Дом, в котором вы уже жили

Чем такие дома нравятся покупателям? Дома обжиты, проверены в эксплуатации, есть мебель и многие предметы быта. Не нравятся покупателям физический износ и необходимость косметического или капитального ремонта, не всегда удачные планировки, либо что-то ещё. Перед продавцами встают типичные вопросы: делать или не делать ремонт, выбросить или оставить старую мебель. В данной ситуации всё зависит от степени износа дома, от его комфортности и обеспеченности коммуникациями. Общие советы: проведите предпродажную подготовку, вывезите совсем старые или лишние вещи для освобождения жизненного пространства; сделайте минимальный косметический ремонт с покраской фасадов. Этого будет вполне достаточно для создания хорошего впечатления у покупателей.

А. и Г. Исаковские

На заметку

В конце хотим рассказать об особенностях продажи жилых домов в некоторых американских штатах. Риэлтор размещает объявления о продаже дома и постепенно собирает информацию о запросах. Затем на определённую дату назначает общий просмотр для потенциальных покупателей с небольшой вечеринкой и фуршетом. Покупатели приходят смотреть дом и попадают на приятное организованное мероприятие. В непринуждённой обстановке гости знакомятся с домом и узнают о его возможностях. Есть повод задуматься! Может быть, и нам при продаже дома пытаться сделать что-то подобное, например, устроить чаепитие из самовара с баранками?



Журнал для домашних мастеров!

мастерю, строю, ремонтирую

САМ

в доме и на участке

04/2015 журнал для домашних мастеров

УДОБНАЯ НОВИНКА
Любительский лобзиновый станок Jet JSS-16E для выпиливания в заготовках по рисунку



с.6
Удобные полы в современной квартире!

с.16
Маленькие хитрости загородного дома

с.40
Новая теплица. Как её обустроить внутри

с.52
Владимир Маров: «Этот классный багажник я сделал сам!»

ДЕЛАЙ ВСЁ САМ: ЭКОНОМЬ ДЕНЬГИ!

УСТАНАВЛИВАЕМ ПЛАСТИКОВОЕ ОКНО САМИ **с.24**

Проекты уголков отдыха с мангалами и барбекю **с.44**

с.58
Делаем новый поднос для старого самовара



Делай всё САМ: ЭКОНОМЬ ДЕНЬГИ!

УЖЕ В ПРОДАЖЕ!

Реклама

16+

Подписной индекс в каталоге «Роспечать»

Бережливость не каприз: обрезки в дело — наш девиз!

Что делать с отходами пиломатериалов, без которых не обходится ремонт или строительство? Альтернатива банальному сжиганию обрезков — превратить отходы в полезные предметы, например, в табуреты, сделать которые совсем не трудно, как утверждает автор этой статьи.

Как мы ни стремимся к рациональному раскрою материала, это, увы, далеко не всегда получается. Например, после изготовления стенного шкафа у меня остались строганные бруски сечением 40 × 40 и 45 × 45 мм и длиной 35–40 см. Их, конечно, можно было распустить на лучины или использовать в различных вспомогательных целях, например, в качестве бобышек, накладок, распорок и пр. Я же сделал из них вполне приличный для дачной обстановки «брусковый» табурет (фото 1).

Брусковый табурет

Конструкция табурета — незатейливая (рис. 1), и чтобы соорудить его, потребуется лишь пара часов времени и минимум инструмента. Всё, что здесь нужно, так это нарезать и отторцевать заготовки, обработать их по своему усмотрению (сделать фаски или вырезать более сложные формы), а затем последовательно соединить все детали между собой. При этом не имеют принципиального значения ни характер обработки де-

талей, ни способы их соединения: скрытые (на шкантах) или открытые (на саморезах). В конечном счёте, это дело вкуса.

На фото 2–7 показаны узловые операции по сборке табурета с использованием штифтов и саморезов. Такая технология, основанная на соединении деталей встык и внакладку, предельно проста, поэтому ограничусь лишь комментариями к тем моментам, которые не столь очевидны из снимков.

Габариты. Это важный параметр, поскольку эргономические рекомендации следует соблюдать. Так, например, высота табурета должна быть в пределах 380–420 мм, а минимальные размеры сиденья в плане — 320 × 320 мм.

Какие материалы потребуются? На фото 2 видно, что основные детали вырезаны из брусков сечением 40 × 40 (45 × 45) мм. Исключение составляет сиденье, для которого лучше использовать планки 15 (10) × 45 мм, хотя можно взять доски потолще и пошире или даже

фанеру. Кроме того, потребуются заготовки 20 (22) × 45 (40) мм для царг, скрепляющих верхнюю часть табурета. Здесь подойдут как готовые планки, так и всё те же бруски, распущенные продольно.

Что касается подготовки деталей к сборке, жёсткие требования здесь излишни. Например, можно просто снять фаски, подстрогать и подшкурить заготовки там, где это нужно.

Соединения. Именно этот вопрос нередко отпугивает многих от самостоятельного изготовления мебели. Различные шипы и гнёзда требуют и времени, и инструмента, которого в дачной обстановке, например, может просто не оказаться под рукой.

Однако всякому способу можно найти разумную альтернативу. Так, соединения встык и внахлест не требуют большого опыта и инструмента сверх обычного дежурного набора. А внешне изделия с такими соединениями отличаются лишь тем, что видны головки крепежа, хотя и здесь возможны варианты.

Сборка. Табурет собирают в два этапа. Сначала детали подгоняют, соединяя на штифтах (гвозди с откусенными шляпками), а затем конструкцию скрепляют саморезами. Здесь следует выдерживать два основных условия:

- детали должны быть хорошо отторцованы, чтобы соединяемые поверхности плотно прилегали друг к другу;
- штифты и саморезы должны быть максимально разнесены по сечению заготовки (чтобы проножки не проворачивались относительно ножек).

Такие соединения прочны и надёжны — саморезы плотно стягивают детали. При сборке можно использовать дрель-шуруповёрт или же ручную дрель (для предварительного засверливания отверстий под саморезы) и обычную отвёртку.

Между прочим, очень полезная вещь! Несколько простых табуретов (фото 8)



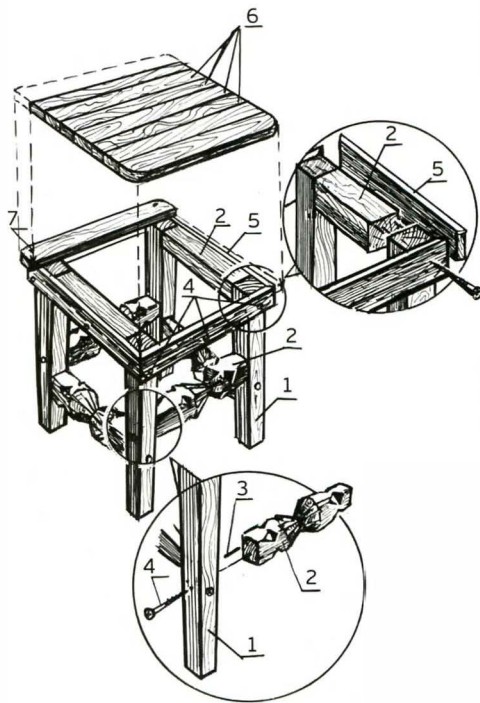
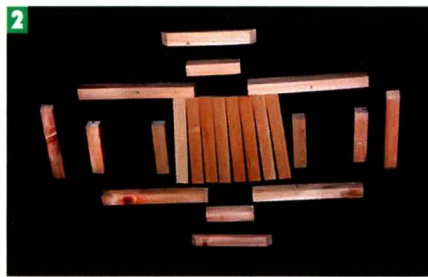
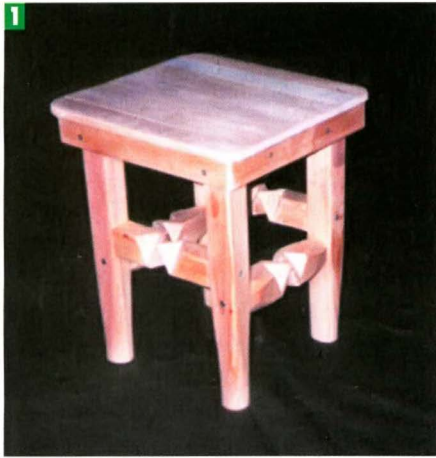


Рис. 1. Схема сборки «брускового» табурета: 1 — ножка; 2 — проножка; 3 — штифты; 4 — саморезы; 5 — царга; 6 — планки сиденья; 7 — гвозди.

никогда не помешают в хозяйстве — на них можно встать (они достаточно устойчивы), их можно использовать для работы (не жалко), а если на них положить несколько досок, то можно разместить за столом неожиданно нагрянувших гостей.

Если же поработать над деталями табуретов дополнительно — закруглить нижние части ножек, оживить резьбой проножки и (или) ножки, — то для таких предметов мебели найдётся и более достойное применение, например, в столовой дачного домика.

1. Соединения такого табурета выглядят аккуратно. Лишь выделяются крохотные головки саморезов. Их можно утопить в древесине, а затем зашпаклевать.

2. Из этих небольших обрезков бруска и нескольких планок за пару часов можно изготовить простой дачный табурет.

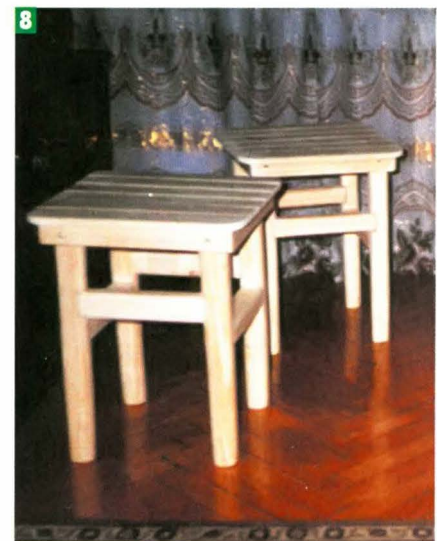
3. Несложные соединения деталей — встык. Рамки собирают в два приёма: сначала на штифтах, а затем, после подгонки узлов сопряжения, детали скрепляют саморезами.

4. Аналогично скрепляют между собой отдельно собранные рамки.

5. Жёсткость изделия в верхней части обеспечивают царги (доли распущенного вдоль бруска). Торцы деталей отпиливают на ус, а затем скрепляют саморезами царги с ножками, выравнивая их по верхнему краю.

6. Если планки набивать с зазорами, следует снять фаски с их верхних рёбер и хорошо ошкурить боковые грани. Точно в размер заготовки предварительно резать не нужно, лучше это сделать после крепления планок, которые располагают по направлению от одной рамки к другой — тем самым повышается жёсткость табурета.

7. Лучше использовать оцинкованные гвозди — их головки практически не



выделяются на фоне древесины. Чтобы гвозди были расположены ровно, сначала прибивают крайние планки, затем намечают линию между ними, и только после этого скрепляют остальные дощечки.

Собранное изделие шлифуют, пропитывают олифой или морилкой и покрывают лаком в два-три слоя.

8. Несколько простых табуретов не будут лишними в дачном хозяйстве.

Щитовой табурет

Другой вариант табурета (фото 9) можно отнести к щитовой конструкции. Например, после укладки пола у вас остались кусочки шпунтованной доски не короче 330–340 мм. Из них вы также можете смастерить вполне симпатичные предметы дачной обстановки. Для этого ещё потребуются ножовка, молоток, рубанок, дрель, наждачное полотно и несколько саморезов.

Конструкция. Схема сборки табурета показана на рис. 2. Заметим, что эта конструкция немногим сложнее рассмотренной ранее, а значит, не вызовет затруднений при изготовлении.

Состоит изделие из трёх основных частей: основания-крестовины, сиденья и

крестообразной стойки, собранной из четырёх резных элементов.

С крестовиной всё предельно ясно — два бруска соединяют вполдерева. Несложно изготовить и сиденье. Для этого сначала собирают щит из обрезков шпунтованной доски, что очень просто сделать на шкантах с клеем ПВА. При этом не будет лишним промазать клеем и соединение шпунт-гребень — заготовка станет только прочнее. Когда клей высохнет, щит обрезают по выбранному контуру (например, по кругу) и ошкуривают.

Детали стойки — те же отрезки шпунтованной половой доски толщиной 32–40 мм, которые можно оживить простой пропильной резьбой. Для этого требуются дрель с перовыми свёрлами

по дереву Ø 32–36 мм, столярная ножовка и шкурка.

Сборка щитового табурета. Когда все детали изготовлены, приступают к сборке. Процесс этот элементарно прост. Вначале скрепляют бруски крестовины. Следом за этим на основание устанавливают последовательно детали стойки. Здесь используют тот же приём, что и с брусковым табуретом — подгоночную сборку делают на штифтах, а затем соединения скрепляют саморезами через нижние грани брусков крестовины. А чтобы головки крепежа не поцарапали впоследствии пол, их утапливают в древесину, для чего отверстия под шурупы цекуют.

Верхние части деталей стойки скрепляют. Для этого можно использовать скобки, согнутые из гвоздей.

В заключение на верхнюю часть крестообразной стойки устанавливают сиденье. Несложное скрытое соединение — на шкантах с клеем. Главное здесь — точно разметить отверстия для сверления. Это можно сделать, используя всё те же гвоздики без шляпок, только тоненькие. Сначала их забивают в верхние торцы стойки, а затем накалывают отметины на нижнюю плоскость сиденья. Гвоздики удаляют, а потом сверлят по отметинам отверстия под шканты. При установке последних в отверстия капают немного клея ПВА. Собранный изделие шлифуют, а затем пропитывают олифой и покрывают двумя-тремя слоями мебельного лака. При желании табурет можно и тонировать морилкой.

А.Фадеев, Москва

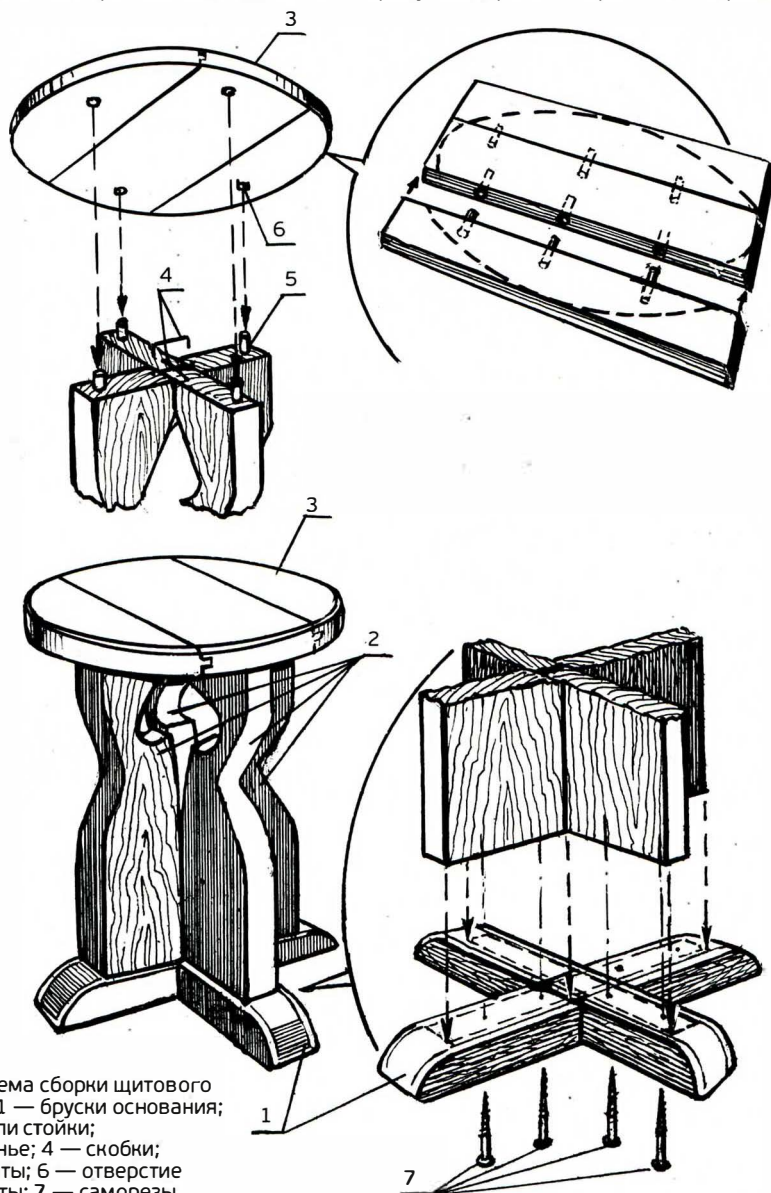
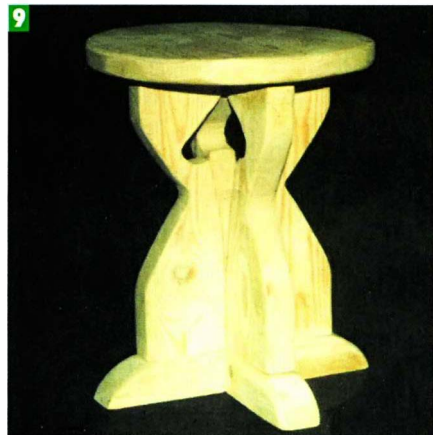


Рис. 2. Схема сборки щитового табурета: 1 — бруски основания; 2 — детали стойки; 3 — сиденье; 4 — скобки; 5 — шканты; 6 — отверстие под шканты; 7 — саморезы.



Чтобы в столовой летнего дачного домика появился такой симпатичный табурет, хватит десятка небольших обрезков шпунтованной доски.



ВОПРОС-ОТВЕТ



Так как делать ростверк?

Уважаемый Арнольд Максимович! В книге по обустройству садовых участков Вы подробно описываете, как сделать столбчатый фундамент, но я не понял, как должна располагаться рандбалка — над землёй, по земле или её надо заглубить? Для меня сложно разобраться в этом вопросе ещё потому, что я прочитал также книгу Яковлева о технологии ТИСЭ, а он рекомендует обязательно оставлять зазор между лентой ростверка и грунтом. Автор объясняет это тем, что вспучивающийся грунт (а это 10–15 см) может оторвать ленту от столбов, если её делать прямо по грунту. Насколько это реально на глини-

стых грунтах, и как Вы всё-таки посоветуете сделать этот ростверк?

С уважением,
Игорь Станиславович,
г. Санкт-Петербург

Уважаемый Игорь Станиславович! Грунты песчаные, щебенистые или дресвяные никогда не вспучиваются, поэтому низ рандбалок на этих грунтах может быть там, где строителю удобно. Я бы опускал их ниже слоя растительного грунта, пустив последний в грядки — зачем пропадать добру?

При замерзании вспучиваются только глинистые грунты, у них в естественных условиях поры всегда заполнены водой, которая, замерзая, заставляет их расширяться. И чем больше пор (выше коэффициент пористости), тем сильнее вспучивание.

Судя по письму, грунты у вас на участке глинистые. Если глины плотные, не обводнённые, и грунтовая вода находится ниже глубины промерзания, то зазор между поверхностью грунта и низом рандбалки можно де-



лать минимальным (6–8 см). Если же глины пористые, насыщенные водой, то зазор должен быть порядка 10–12 см.

Но зазор под рандбалкой — штука не очень желательная. Чтобы от него избавиться, достаточно под рандбалками выкопать траншеи глубиной 0,5–0,6 м и засыпать их песком — сделать так называемую песчаную подушку. Песок будет амортизировать вспучивающуюся мерзлоту. В таком случае зазор между песком и рандбалками может быть порядка 5 см. Советую периодически, раз в несколько лет, проверять плотность песчаной подушки и взрыхлять её верхний слой на 10–15 см.

Здоровья Вам и успеха
Максимыч



Не забыть про анкера

Уважаемый Арнольд Максимович! Хочу ставить каркасное строение на столбчатый фундамент с башмаками стоек 30 × 30 см и ножками диаметром 10 см. Как закрепить обвязку из бруса сечением 150 × 150 мм на этих ножках? Большое спасибо!

Татьяна

Уважаемая Татьяна!

Из ножек должны выступать анкера из арматуры Ø 12–14 мм высотой 80–100 мм. Они должны проходить через просверленные отверстия в брусках первого ряда. Но я бы убедительно советовал сделать поверх ножек железобетонную рандбалку, которая создаст монолитность фундамента в целом. На рандбалке опять же нужно оставить выпуски арматуры того же диаметра и той же высоты. Они помогут зафиксировать стены дома на фундаменте.

Успехов Вам!
Максимыч

Не забудьте о продухах!

У меня на участке очень высокий уровень грунтовых вод, поэтому в подполье и дома повышенная влажность. Что сделать для уменьшения влажности?

Алексей

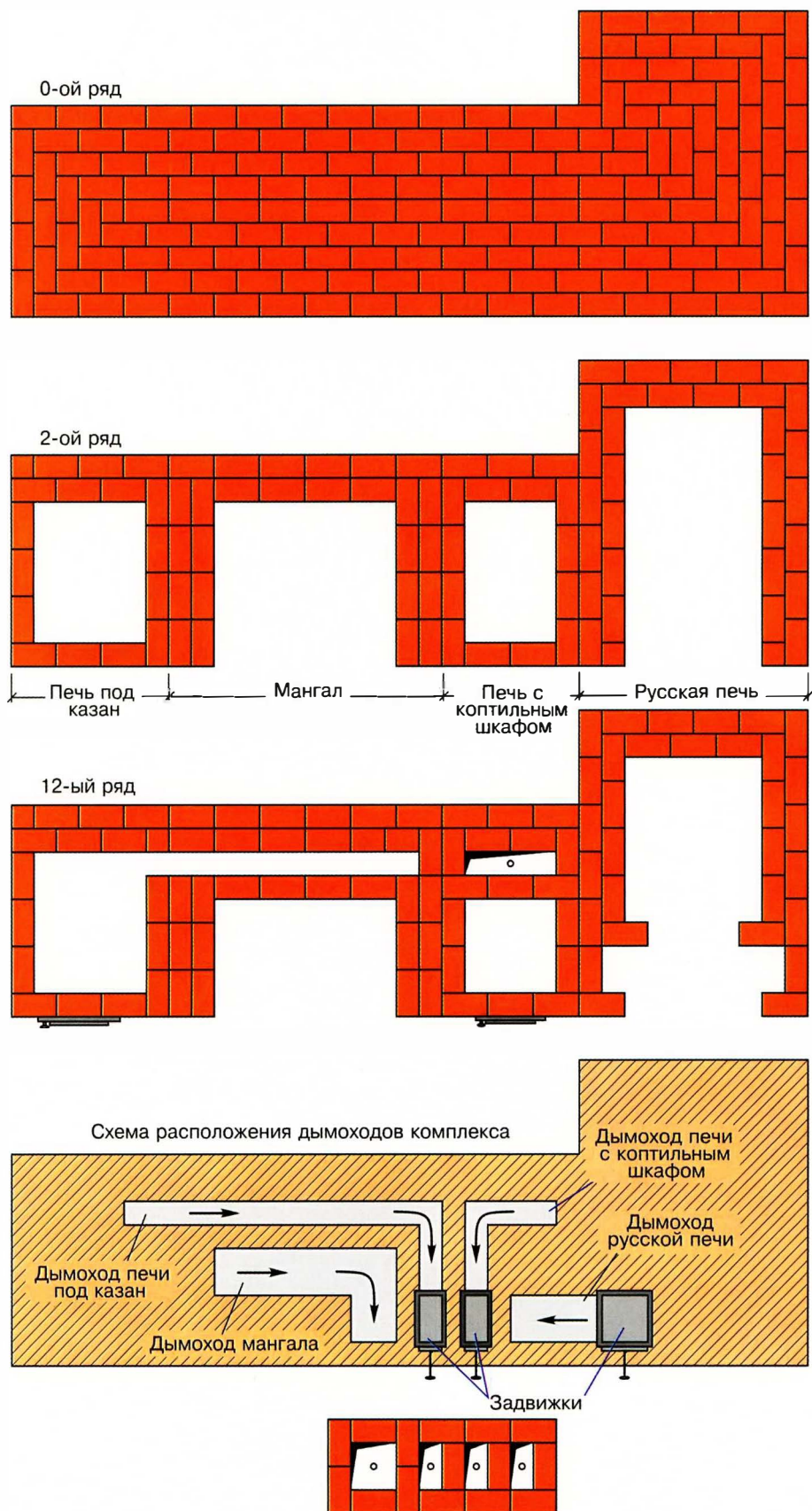
Уважаемый Алексей!

Чтобы избавиться от повышенной влажности, нужно, чтобы подполье постоянно и эффективно вентилировалось, в том числе и зимой, через проду-

хи в цоколе, сделанные со всех сторон. Их необходимое количество определите сами. Главное, чтобы вентиляция через них обеспечила сухой воздух в подполье. При сухом подполье понизится и влажность в доме. Не забудьте все продухи закрыть от мышей, крыс и других зверюшек металлическими сетками с ячейками не более 10, но и не менее 5–6 мм, чтобы через них потоки воздуха свободно циркулировали.

Здоровья Вам и успехов!
Максимыч

Присылайте свои вопросы на сайт www.master-sam.ru или по адресу gefest-dom@mail.ru

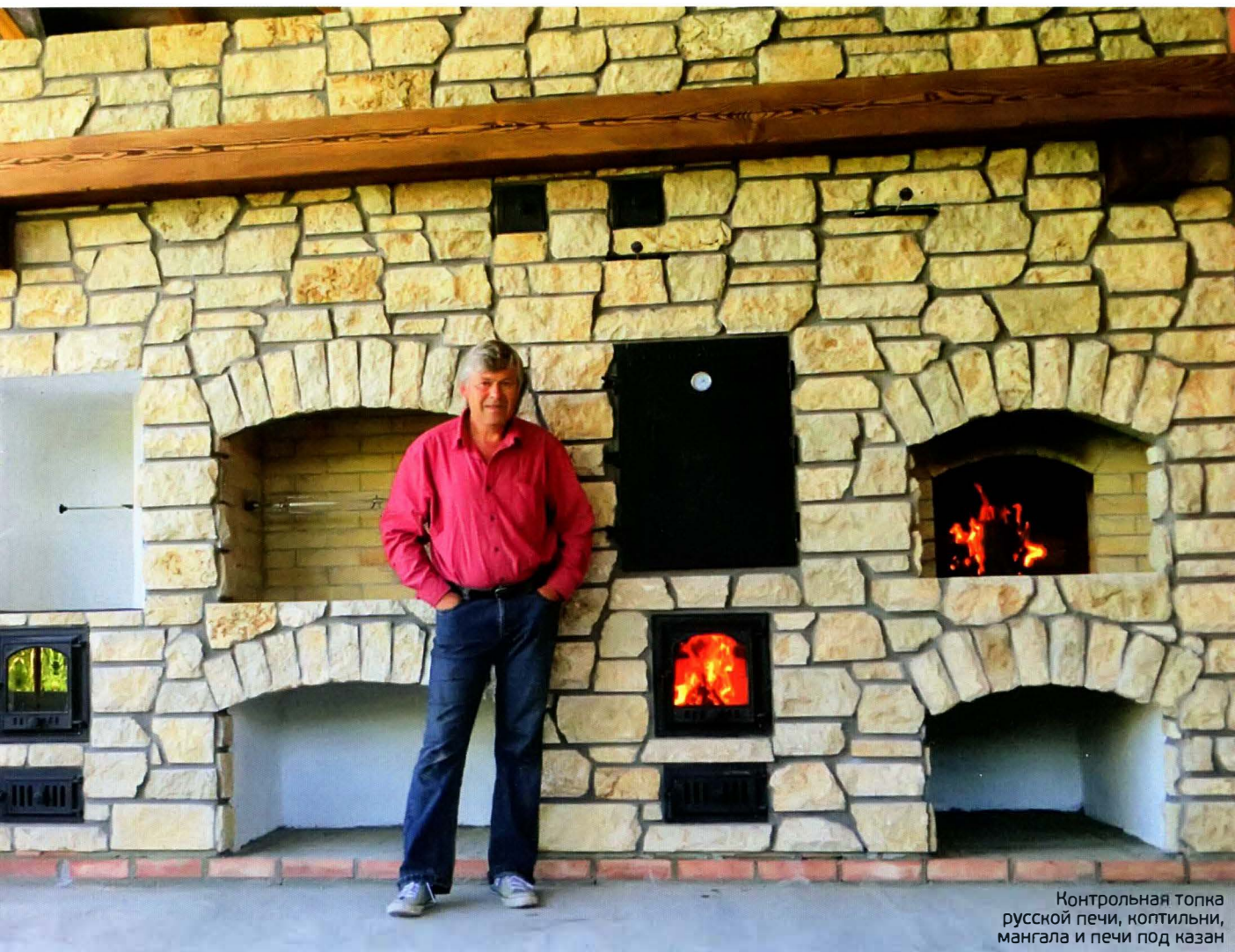


Летняя кухня — мечта многих дачников, но не все представляют себе, как воплотить её в жизнь. На примере работы опытного мастера можно проследить все этапы этого строительства.

В лето 2014 года Александр Фёдоров, каминных дел мастер, провёл на Волге, куда его пригласил поработать давний знакомый — большой любитель всего русского, заядлый охотник и замечательный человек. Каждый раз, приходя на объект, Александр мог любоваться великолепными видами, от-

Иллюстрация: В. Ефаннин. Фото: А. Фёдоров.

Рис.1. Выборочные порядовки комплекса с русской печью и схема расположения дымоходов.



Контрольная топка
русской печи, коптильни,
мангала и печи под казан

Большая кухня с русской печью

крывающимися с высокого берега. Может, именно это и позволило ему соорудить большую кухню в срок и с отличным качеством, поскольку работало ему с настроением.

Комплекс с русской печью получился достаточно большим – 4,5 м длиной и 3 м высотой (без трубы). Отделка натуральным камнем придаёт всему со-

оружению подчёркнутую монументальность. Однако в масштабах крытой террасы, где устроена кухня, комплекс не кажется громоздким. Он, наоборот, прекрасно вписывается в ансамбль участка и гармонично смотрится на фоне окружающего пейзажа. Именно таким комплекс и задуман – основательным и добротным, как раньше де-

лали наши деды. Кстати, там же, на берегу Волги, в одной заброшенной деревне Александр увидел печальную картину: разрушившийся до основания дом, на месте которого осталась целёхонькой открытая всем ветрам и дождям русская печь с высоченной трубой. Вот так, на века, строили печи наши предки.



1 Работу Александр начал с того, что выложил нулевой ряд сразу под весь комплекс.



2 В нижней части русской печи сделано довольно вместительное хранилище для дров.



3 Топка русской печи глубиной около 90 см была спроектирована и выложена в точном соответствии со всеми канонами и нормами.



4 После завершения кладки русской печи мастер сразу же приступил к возведению печи-коптильни.



5 Выложена топочная камера коптильни.



6 Сверху камеры Александр установил коптильный шкаф.

Состав кухни

В комплекс входят четыре независимых сооружения: русская печь, мангал, печь для казана и коптильня — всё, что необходимо настоящему хозяину, заядлому охотнику.

В соответствии с размерами на чертеже Александр разметил положение печей на бетонном полу террасы и выложил нулевой ряд сразу под все печные приборы, чтобы потом иметь чёткие ориентиры и точки привязки для всех последующих работ. Первой он стал выкладывать русскую печь — самую массивную

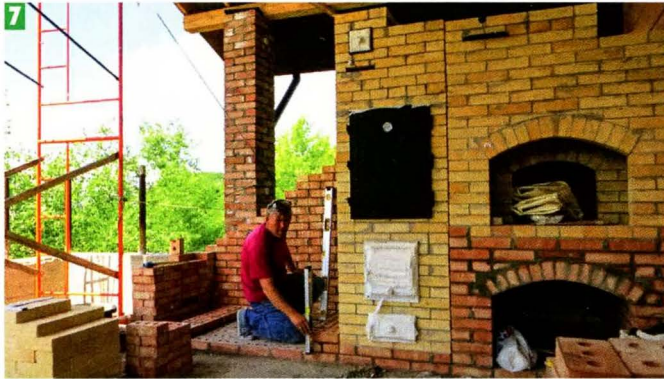
часть, на которую требовалось больше кирпича, чем на все остальные. Так как кухню предполагалось соорудить на открытом воздухе под крышей, то русская печь должна была служить только для приготовления пищи и не иметь отопительной функции. Это позволило несколько упростить её конструкцию, вписать в общую композицию комплекса и сделать более компактной и удобной.

В нижней части печи мастер сделал довольно вместительное хранилище для дров. Топку же печи спроектировал и выложил в точном соответствии со всеми

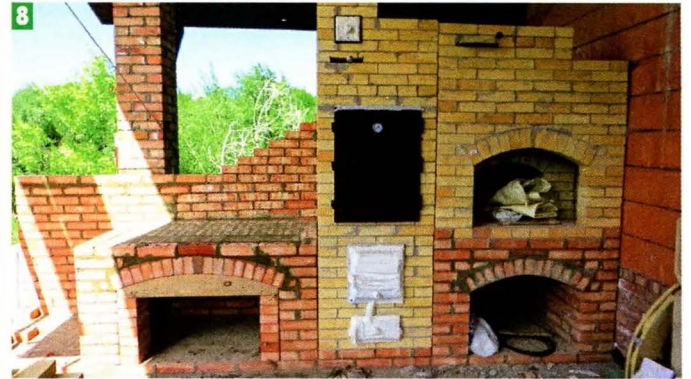
канонами и нормами. Она получилась глубиной около 90 см. Этого более чем достаточно для приготовления целого барашка или небольшого поросёнка.

Печь-коптильня

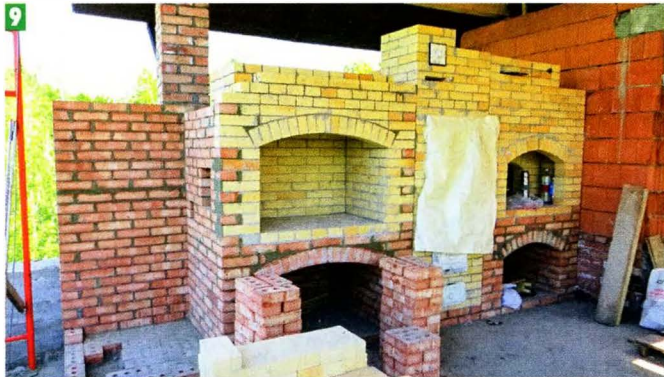
После завершения кладки русской печи Александр приступил к возведению печи-коптильни. По своим чертежам заказал в мастерской коптильный шкаф из нержавеющей стали с датчиком температуры, встроенным в фасадную дверку, стилизованную под кованое изделие. Сначала выложил топочную ка-



7 Над копильным шкафом сделаны перекрытие и дымоход с чистой и задвижкой.



8 В нижней части мангала выложена ниша для дров.



9 Ширина проёма открытой топки мангала равна 1 м.



10 Возведение последней, четвёртой части комплекса — печи под казан.

меру копильни, затем установил копильный шкаф, а над ним перекрытие и дымоход с чистой и задвижкой.

Мангал

Следующим этапом работы было возведение мангала с электрическим вертелом. В нижней части мастер выложил нишу для дров с таким же сводчатым перекрытием, как и у русской печи. Ширину проёма открытой топки сделал 1 м, чтобы можно было установить металлический сварной мангал для шампуров и чугунной решётки гриля. В остальном же никаких особенностей в конструкции нет, поскольку это практически тот же камин, только без отражающего зуба на задней стенке.

Печь под казан

Закончив кладку мангала, Александр приступил к возведению последнего, четвёртого элемента комплекса — печи под казан. По сути это обычная варочная печь с одноконфорочной плитой размерами 71 × 53 см. Кольца у такой плиты большие, всего их пять. Поэтому, сняв все кольца, в образовавшийся проём мож-



11 Для декоративной облицовки всего комплекса использован природный известняк.

но установить довольно вместительный казан с круглым дном ёмкостью до 18 л. Однако если снять только часть колец, то можно использовать казан и поменьше.

Облицовка печей

Дымоходы всех четырёх частей комплекса мастер вывел на крышу, установил заранее заказанный металлический колпак и приступил к декоративной облицовке всего комплекса натуральным камнем — известняком, который был привезён из Москвы, где был заранее отобран и рассортирован по толщине и размерам.

Швы заполнял специальной затиркой для камня. А когда все отделочные работы были закончены, Александр, как и положено, провёл контрольную топку русской печи, копильни, мангала и печи под казан. Все печи работали очень хорошо, тяга была отличной.

Заказчику работа мастера очень понравилась. Не скрывая своего удовольствия, он сказал, что давно мечтал о таком комплексе. Ну что ж, иногда мечты сбываются!

Конт. тел.: 8-903-584-15-62
info@masterkaminov.ru
www.masterkaminov.ru



ВОПРОС-ОТВЕТ



На вопросы читателей отвечает эксперт по недвижимости **Лилия Зар**

Банк не даст кредит

В нашей квартире одним из собственников является несовершеннолетний ребёнок. Мы хотим взять ипотечный кредит, чтобы улучшить свои жилищные условия, но слышали, что в нашем случае это невозможно. Так ли это?

В. Нестеров, г. Красногорск Московской обл.

К сожалению, это так. Банки, выдавая кредит, не хотят иметь проблем с заёмщиками. Решая вопрос о выдаче кредита, банк всегда рассматривает

ситуацию, при которой заёмщик может стать неплатёжеспособным, — тогда придётся продавать квартиру и выселять жильцов. Когда один из собственников квартиры — несовершеннолетний, подобная ситуация практически невозможна.

Но дело не только в банках. Чтобы совершить сделку купли-продажи, где собственником является несовершеннолетний, нужно получить разрешение органов опеки на такую сделку. Согласие на продажу квартиры и покупку с использованием кредитных средств органы опеки не дадут, так как приобретаемая квартира в силу закона будет находиться в залоге у банка. Если родители не смогут выплачивать кредит, пострадает и ребёнок, тем самым будут ущемлены его права.

В случае если родители имеют стабильную работу и хорошую зарплату, можно попробовать взять потребительский кредит.



Продавец не любит ипотеку

Некоторые продавцы квартир не хотят иметь дело с покупателями-ипотечниками. С чем это связано?

Подобная ситуация встречается нередко и чаще всего от незнания и некомпетентности продавца, который опасается, что дело в итоге «не выгорит». Ему проще сказать: «Мы не хотим с вами иметь дело, поскольку у вас так всё сложно с банком». Продавец квартиры боится, что придётся выполнить множество требований и оформить огромное количество документов, а решение всё равно останется за банком, и что пока банк и страховая компания будут рассматривать документы, он упустит время и, возможно,



Что именно продлили до 1 марта 2018 года

По телевидению сообщали, что дачная амнистия продлена до 2018 года. Это касается только регистрации прав на строения или и на земельные участки то-

же? В разных СМИ утверждают разное, не поймёшь, где истина. Не могли бы прояснить?

Б. Стригин, Смоленская обл.

Действительно, во многих СМИ сообщается, что дачная амнистия продлена, но не раскрывается суть этих слов.

Вот как всё обстоит на самом деле. Положения о дачной амнистии, то есть об упрощённой регистрации прав в отношении некоторых категорий земельных участков и строений на них, не ограничены каким-либо сроком, и эти нормы власти пока не собираются отменять. Но из этого правила есть исключение. В пункте 4 статьи 25.3 Федерального закона «О государственной регистрации прав на недвижимое имущество и сделок с ним» было установлено, что до 1 марта 2015 года разрешение на ввод объекта индивидуального жилищного строительства в эксплуатацию не запрашивается и правоустанавливающий документ на земельный участок является единственным основанием для государственной регистрации прав на такой объект ИЖС. Так вот, в конце февраля был принят федеральный закон, которым пункт 4 статьи 25.3 закона о госрегистрации прав был изменён и указанная норма продлена до 1 марта 2018 года. Имейте это в виду.

Присылайте свои вопросы на сайт www.master-sam.ru или по адресу gefest-dom@mail.ru

потенциального покупателя с «живыми» деньгами.

Когда рынок недвижимости динамичный, ипотечным покупателям сложнее подобрать квартиру, однако когда спрос на рынке падает, продавцы рады любому покупателю.

Конечно, требования, предъявляемые банком к документам, более строгие, чем в случае сделки без привлечения кредитных средств. Но с другой стороны, имеется и плюс — на неделю быстрее регистрируется договор с ипотекой, так как происходит регистрация залога в пользу банка. Поэтому потеря времени на подготовку документов и их рассмотрения банком компенсируется более быстрой регистрацией перехода права собственности по сравнению с обычной куплей-продажей.

В такой ситуации есть ещё один нюанс, который не нравится продавцу — он не может выбрать банк, где будет происходить сделка. Местом проведения сделки может быть только банк, выдающий кредит.



ВОПРОС-ОТВЕТ



На вопросы читателей отвечает юрист Юрий Волохов

Всё — дочери любимой

Мы с мужем — старые люди, в 2013 году оформили два завещания на квартиру в пользу дочери. Каждый из нас завещал свою долю. А теперь нам стало не по силам заниматься дачей. Войдёт ли она в те завещания или нужно оформить ещё два, на дачу?

Воробьевы, г. Ярославль

Если в ваших завещаниях есть слова «всё мое имущество...», то такое завещание охватывает любое имущество, которое ко дню смерти будет принадлежать каждому из вас. Если указана только квартира, то дочь унаследует дачу в порядке наследования по закону (а не по завещанию).

Хотите получить бесплатную подписку?

Предлагаем вашему вниманию небольшую анкету. Заполнив её, вы сможете сделать наш журнал более интересным и полезным для вас. В знак благодарности мы предоставим каждому, приславшему нам заполнённую анкету, бесплатную подписку на журнал «Дом» на 3 месяца.



1. Пожалуйста, укажите некоторые сведения о себе.

Ваш пол _____

Ваш возраст _____

Семейное положение _____

Доход: высокий средний

Какой недвижимостью вы владеете?

частным домом квартирой дачей гаражом никакой

Планируете ли вы в обозримом будущем построить дом, дачу или купить квартиру? да нет

Есть ли у вас автомобиль? да нет

Страхуете ли вы свое имущество? да нет

2. Какие темы вас интересуют в журнале?

- | | |
|--|--|
| <input type="checkbox"/> Новые инструменты и материалы | <input type="checkbox"/> Строительные хитрости |
| <input type="checkbox"/> Информация о строительных выставках | <input type="checkbox"/> Изготовление и ремонт мебели |
| <input type="checkbox"/> Описание проектов частных домов | <input type="checkbox"/> Дизайн квартир |
| <input type="checkbox"/> Строительные и ремонтные технологии | <input type="checkbox"/> Оборудование ванной комнаты |
| <input type="checkbox"/> Канализация | <input type="checkbox"/> Оборудование кухни |
| <input type="checkbox"/> Водопровод | <input type="checkbox"/> Оборудование бани, сауны |
| <input type="checkbox"/> Электрохозяйство | <input type="checkbox"/> Уход за комнатными растениями |
| <input type="checkbox"/> Системы безопасности жилища | <input type="checkbox"/> Советы по садоводству |
| | <input type="checkbox"/> Ландшафтный дизайн |

Другие _____

3. Какие темы следует добавить в журнал? _____

4. Какие темы следует исключить из журнала? _____

5. Какой материал в этом номере показался вам самым интересным? _____

6. Какой материал вы считаете наименее интересным? _____

Я согласен(на) на обработку моих персональных данных в ООО «ИДЛ» _____ Дата и подпись

Для оформления подписки просим вас заполнить купон на странице 23 и направить его в редакцию вместе с заполненной анкетой не позднее 31 мая 2015 года одним из следующих способов.

1. Отослать по почте по адресу: ул. Вятская, д. 49, стр. 2, офис 206, Москва, 127015.

2. Отсканировать заполненную анкету и купон на подписку и выслать по электронной почте по адресу: m.lezhnev@idlogos.ru.

Заранее благодарим вас за участие в акции!

Редакция журнала «Дом»



Самый дешёвый свет

Несложный подсчёт затрат, которые приходится на освещение в наших квартирах при использовании ламп накаливания и даже так называемых энергосберегающих (люминесцентных) ламп, многих заставил задуматься об экономии. Олег Михайлов свою квартиру перевёл на освещение светодиодными лампами. Результат впечатляет! И сделать подобное у себя вполне по силам любому домашнему мастеру.



Семейный деловой журнал
№ 04/2015 (225)
Выходит 1 раз в месяц
Издётся с 1995 года

Учредитель
ООО «Центр-инвест»
Издатель
ООО «ИДЛ»
Генеральный директор
Ард-Фолькер Листевник
Главный редактор
Михаил Лежнев
Ответственный редактор
Владислав Тихомиров
Литературный редактор
Ольга Безухова
Дизайнер
Наталья Зорина

Отдел рекламы:
Вера Рыкина
+7 (495) 974-21-31, доб. 11-50
e-mail: v.rykina@idlogos.ru

Адрес редакции:
ООО «ИДЛ», 127015, Москва,
ул. Вятская, д. 49, стр. 2, каб. 206
Тел.: +7 (495) 974-21-31, доб. 11-50
Сайт: www.master-sam.ru
e-mail: m.lezhnev@idlogos.ru

Распространение:
Директор по распространению
Андрей Ефимов
+7 (499) 394-01-05
e-mail: a.a.efimov@idlogos.ru

Партнеры по распространению:
ООО «Пресс-Логистик»
+7 (495) 974-21-31 (доб. 10-06)
ООО «МПД МААРТ»
+7 (495) 744-55-12 (доб. 300)

Отдел подписки:
+7 (495) 744-55-13

Отпечатано в типографии
«Юнивест Принт»
(ООО «Компания «Юнивест Маркетинг»)
Украина, 01054, г. Киев,
ул. Дмитриевская, д. 44«б»
Тел.: +38 (044) 494-09-03

Дата выхода в свет: 06.04.2015
Цена свободная.
Совокупный годовой тираж: 1 200 000 экз.

Журнал зарегистрирован в Федеральном агентстве по печати и массовым коммуникациям. Регистрационный номер ПИ № ФС77-58764 от 28.07.2014.

Редакция не несёт ответственности за содержание рекламных материалов. Перепечатка материалов и использование их в любой форме, в том числе в электронных СМИ, возможны только с письменного разрешения издателя. Все права принадлежат издателю — **ООО «ИДЛ»**. Пересылая тексты, фотографии и другие графические изображения, отправитель выражает тем самым своё согласие на использование присланных текстов, фотографий и других графических изображений в изданиях ООО «ИДЛ». Присланные тексты, фотографии и другие графические изображения не возвращаются. Мнение редакции может не совпадать с мнением авторов.
© ООО «ИДЛ». Дизайн, текст, фото, 2015 г.



Поговорим о бетоне

Устройство фундамента под дачный дом, изготовление погреба, колодца и множество других строительных работ не обходятся без применения бетона. О том, как получить нужную прочность бетона, в том числе и максимальную для определённой марки цемента, рассказывает эксперт в области строительства Арнольд Андреев, больше известный нашим читателям как Максимыч.



Не слышно шума городского

В жаркие летние вечера при открытой балконной двери в квартире Анатолия Заводскова было слышно всё, что происходит у соседей. Он установил на балконе сплошную перегородку, которая благодаря своей конструкции помогла решить проблему звукоизоляции. Возможно, его опыт пригодится и вам.

Ждём встречи с вами 4 мая 2015 года!

АДРЕСА

ДОМ

- Быстрый клей для плитки**
BASF
www.basf.ru
- Все хорошо, прекрасная маркиза!**
«Санрайз»
www.markizy-shtory.ru
- Годен для любой погоды**
www.soudal.ru
- Мощный универсал**
Bosch Green Tools
www.bosch-do-it.com/ru/ru/
- Работать, не мусоря**
Stihl
www.stihl.ru
- Струя светлей лазури**
Hansgrohe
www.hansgrohe.ru
- Чистота без лишнего шума**
Kärcher
www.karcher.ru

КВАРТИРА

- А что у тебя в корзинке?**
MrDom
www.mrdom.ru
- Для домашней пасхи**
«Русский паломник»
www.idrp.ru
- Красиво — не значит дорого**
«Московская обойная фабрика»
www.oboitd.ru
- Ламинат, не боящийся воды**
Quick-Step
www.quick-step.ru
- Среди орхидей**
Tesser
www.tesser.ru
- Супер-началка**
Illoch
<http://illoch.ru/>
- Увлажняем воздух**
Polaris
www.polarar.ru

ДАЧА

- Защита кабеля**
Uniel
www.uniel.ru
- «Как посадить красиво?»**
Издательство «Эксмо»
www.eksmo.ru
- Настало время луковичных**
«Мир увлечений»
www.bestgarden.ru
- Огурчики на зависть**
«Марс»
www.marsagro.ru
- Работа на высоте**
Gardena
www.gardena.ru